

**PROJEKT ZMIANY
MIEJSCOWEGO PLANU ZAGOSPODAROWANIA
PRZESTRZENNEGO MIASTA BIAŁA PODLASKA**

rejonu dworca PKP- obszar B

Prognoza oddziaływania na środowisko

Opracowanie:
mgr inż. Stanisław Rentflejsz

Współpraca
mgr inż. Agata Syroka

Biała Podlaska 2023 r.

SPIS TREŚCI:

1. PRZEDMIOT I ZAKRES PROGNOZY
2. CEL OPRACOWANIA PROGNOZY, METODYKA
3. CHARAKTERYSTYKA PROJEKTU ZMIANY PLANU
 - 3.1 GŁÓWNE CELE ZMIANY PLANU
 - 3.2 POWIĄZANIA ANALIZOWANEJ ZMIANY PLANU Z INNYMI DOKUMENTAMI
 - 3.3 ZAWARTOŚĆ PROJEKTU ZMIANY PLANU
CHARAKTERYSTYKA USTALEŃ
RYSUNEK ZMIANY PLANU
 - 3.4 CELE OCHRONY ŚRODOWISKA I SPOSOBY ICH UWZGLĘDNIENIA W PROJEKCIE ZMIANY PLANU
4. AKTUALNY STAN ŚRODOWISKA. CHARAKTERYSTYKA I UWARUNKOWANIA DO ZAGOSPODAROWANIA PRZESTRZENNEGO
 - 4.1 POŁOŻENIE TERENU – CHARAKTERYSTYKA OGÓLNA
 - 4.2 POŁOŻENIE TERENU W RELACJI DO OBSZARÓW I OBIEKTÓW CHRONIONYCH NA PODSTAWIE USTAWY O OCHRONIE PRZYRODY
 - 4.3 CHARAKTERYSTYKA LOKALNYCH WARUNKÓW ŚRODOWISKA
 - 4.3.1 ŚRODOWISKO BIOTYCZNE – ROŚLINOŚĆ
 - 4.3.2 ŚWIAT ZWIERZĘCY
 - 4.3.3 GEOMORFOLOGIA
 - 4.3.4 RZEŻBA TERENU
 - 4.3.5 GLEBY
 - 4.3.6 HYDROGRAFIA I WODY PODZIEMNE
 - 4.3.7 WARUNKI BUDOWLANE
 - 4.3.8 KLIMAT
 - 4.3.9 ZANIECZYSZCZENIA I UCIAŹLIWOŚCI
ZANIECZYSZCZENIE POWIETRZA
KLIMAT AKUSTYCZNY
PROMIENIOWANIE
STAN CZYSTOŚCI WÓD POWIERZCHNIOWYCH I PODZIEMNYCH
ZAGROŻENIE POWODZIOWE
POTENCJALNE ZAGROŻENIE ZE STRONY GOSPODARKI WODNO-ŚCIEKOWEJ
5. PROGNOZOWANE ODDZIAŁYWANIA NA ŚRODOWISKO
 - 5.1 POTENCJALNE ZMIANY STANU ŚRODOWISKA W PRZYPADKU BRAKU ZMIANY PLANU
 - 5.2 GŁÓWNE ZMIANY W ZAGOSPODAROWANIU TERENU, KTÓRE MOGĄ NASTĄPIĆ W WYNIKU REALIZACJI USTALEŃ ANALIZOWANEJ ZMIANY PLANU
 - 5.3 WPŁYW NA PRZYRODNICZE OBSZARY I OBIEKTY CHRONIONE ORAZ KORYTARZE EKOLOGICZNE
 - 5.4 WPŁYW NA ROŚLINNOŚĆ I TERENY ZIELENI
 - 5.5 WPŁYW NA ŚWIAT ZWIERZĘCY
 - 5.6 WPŁYW NA POWIERZCHNIĘ ZIEMI (RZEŻBĘ TERENU), GLEBY, KOPALINY
 - 5.7 WPŁYW NA WARUNKI KLIMATYCZNE I WYMIANĘ POWIETRZA
 - 5.8 WPŁYW NA WODY POWIERZCHNIOWE I PODZIEMNE, OCHRONA PRZED POWODZIĄ
 - 5.9 WPŁYW NA STAN CZYSTOŚCI POWIETRZA
 - 5.10 WPŁYW NA KLIMAT AKUSTYCZNY
 - 5.11 WPŁYW NA ZAGROŻENIE POLAMI ELEKTROMAGNETYCZNYMI
 - 5.12 GOSPODARKA ODPADAMI
 - 5.13 WPŁYW NA DOBRĄ KULTURY I KRAJOBRAZ
6. INFORMACJA O MOŻLIWYM TRANSGRANICZNYM ODDZIAŁYWANIU NA ŚRODOWISKO
7. PRZEWIDYWANE METODY ANALIZY SKUTKÓW REALIZACJI PROJEKTOWANEJ ZMIANY PLANU

8. PROPOZYCJA ROZWIĄZAŃ OGRANICZAJĄCYCH NEGATYWNE ODDZIAŁYWANIA NA ŚRODOWISKO LUB ROZWIĄZAŃ ALTERNATYWNYCH
9. PODSUMOWANIE - STRESZCZENIE
10. MATERIAŁY WEJŚCIOWE
 - 10.1 MATERIAŁY PODSTAWOWE
 - 10.2 WYBRANE MATERIAŁY UZUPEŁNIAJĄCE I POMOCNICZE, ŹRÓDŁA INFORMACJI

Załączniki:

1. Uzgodnienie Regionalnego Dyrektora Ochrony Środowiska w Lublinie z 24 sierpnia 2021 r.
2. Uzgodnienie Państwowego Powiatowego Inspektora Sanitarnego w Białej Podlaskiej z 24.08. 2018 r.
3. Projekt zmiany miejscowego planu zagospodarowania przestrzennego miasta Biała Podlaska rejonu dworca PKP - obszar B - zmniejszenie.

1. PRZEDMIOT I ZAKRES PROGNOZY

Przedmiotem opracowania jest prognoza oddziaływania na środowisko do projektu zmiany miejscowego planu zagospodarowania przestrzennego miasta Biała Podlaska rejonu dworca PKP - obszar B, zwanego dalej zmianą PLANU.

Prognozą objęto teren w granicach zmiany PLANU oraz tereny przyległe w zakresie, w jakim prognozuje się wpływ ustaleń zmiany PLANU na środowisko.

Sporządzenie prognozy jest elementem postępowania w sprawie oceny oddziaływania na środowisko, jakiej podlegają miejscowe plany zagospodarowania przestrzennego zgodnie z art. 46 Ustawy z dnia 3 października 2008 r. o udostępnianiu informacji o środowisku i jego ochronie, udziale społeczeństwa w ochronie środowiska oraz o ocenach oddziaływania na środowisko (DZ.U. z 2022 r. poz. 247 z późn.zm.). Podstawowym jej celem jest wykazanie, jak określone w zmianie PLANU kierunki zagospodarowania przestrzennego wpłyną na środowisko oraz w jakim stopniu naruszą zasady prawidłowej gospodarki zasobami naturalnymi.

Ramowy zakres prognozy określa art. 51 ust. 2 w. w. ustawy.

Zgodnie z wyżej wymienionym artykułem sporządzana prognoza:

- zawiera:
 - ustalenia i główne cele projektu zmiany miejscowego planu zagospodarowania przestrzennego miasta Biała Podlaska rejonu dworca PKP - obszar B oraz jego powiązania z innymi dokumentami,
 - informacje o metodach zastosowanych przy sporządzaniu prognozy, informacje na temat przewidywanych możliwości transgranicznego oddziaływania na środowisko, propozycje dotyczące przewidywanych metod analizy skutków realizacji postanowień projektowanej zmiany planu oraz częstotliwości jej przeprowadzania,
 - streszczenie sporządzone w języku niespecjalistycznym,
- określa, analizuje i ocenia:
 - istniejący stan środowiska,
 - potencjalne zmiany stanu środowiska przy braku realizacji postanowień projektowanego dokumentu,
 - przewidywane znaczące oddziaływania na środowisko przy realizacji postanowień projektowanego dokumentu,
 - istniejące problemy ochrony środowiska istotne z punktu widzenia realizacji projektowanego dokumentu,
 - cele ochrony środowiska ustanowione na szczeblu międzynarodowym, wspólnotowym i krajowym istotne z punktu widzenia projektowanego dokumentu oraz sposoby w jakich te cele zostały uwzględnione,
- przedstawia:
 - rozwiązania mające na celu zapobieganie, ograniczanie lub kompensację przyrodniczą negatywnych oddziaływań na środowisko,
 - możliwości rozwiązań alternatywnych w odniesieniu do Obszarów Natura 2000.

Zgodnie z art. 53 ustawy z dnia 3 października 2008 r. o udostępnianiu informacji o środowisku i jego ochronie, udziale społeczeństwa w ochronie środowiska oraz o ocenach oddziaływania na środowisko sporządzający plan uzgodnił zakres i stopień szczegółowości informacji zawartych w prognozie z ustawowo do tego wskazanymi organami, to jest: Regionalną Dyрекcją Ochrony Środowiska w Lublinie oraz Państwowym Powiatowym Inspektorem Sanitarnym w Białej Podlaskiej.

Regionalna Dyrekcja Ochrony Środowiska w Lublinie, Wydział Spraw Terenowych I w Białej Podlaskiej w piśmie z dnia 24 sierpnia 2021 r., znak: WST I.410.42.2020.WD – wskazała, że prognoza powinna zawierać, określać, analizować i oceniać oraz przedstawić zagadnienia zgodnie z art. 51 ust. 2 ww. ustawy, z uwzględnieniem wymagań określonych w art. 52.

Wymagania prognozy:

- ustalenia zapisane w planie powinny spełniać wymagania wynikające z art. 71 i 72 ustawy prawo ochrony środowiska, w szczególności spełniać wymagania wynikające z opracowań ekofizjograficznych,

- ustalenia zapisane w planie powinny uwzględniać istniejące na terenie formy ochrony przyrody oraz wrażliwe na zanieczyszczenia tereny położone w dolinach rzek i małych cieków wodnych, narażonych na kumulację spływów powierzchniowych,

- należy uwzględnić ewentualne oddziaływanie na tereny zadrzewione, szpalery drzew i zieleń urządzoną oraz pojedyncze drzewa i zakrzewienia,

-wszystkie zmiany powinny wzbogacać i kształtować system ochrony przyrody miasta,

- nie utworzono powierzchniowych obszarów chronionych, planowane zmiany powinny uwzględniać cenne przyrodniczo stanowiska roślin i zwierząt, jeżeli takie występują, w przypadku nieuniknionej koniecznej likwidacji takich stanowisk na etapie wdrażania zmian należy uzyskać derogacje odpowiednich organów odpowiedzialnych za ochronę przyrody.

Zmiana nie powinna mieć wpływu na spójność obszarów węzłowych i powodować istotnie negatywnego wpływu na jej system przyrodniczy;

- w mieście Biała Podlaska istotnym elementem systemu przyrodniczego jest dolina rzeki Krzny i Klukówki oraz porastające ją kępy krzewów i pozostałości starorzeczy i lokalne obniżenia terenu z otwartymi zbiornikami wodnymi,

-znaczącą rolę w mieście odgrywają tereny parków i skwerów a także urządzona zieleń wzdłuż ulic ze szpalerami drzew i tereny otwarte w dolinach z pojedynczymi drzewami.

Dopuszczalna jest wycinka drzew pod budowę obiektów kubaturowych zgodnych z planem ale przy projektowaniu zaleca się szczególną ochronę terenów zadrzewionych oraz pojedynczych drzew i zakrzaczeń. Każda taka wycinka powinna zostać uzależniona od uzupełnienia zieleni na zasadach kompensacji przyrodniczej.

Inwestycje polegające na budowie instalacji emitującej do powietrza pyły i dymy powinny zostać wyposażone w odpowiednie urządzenia ograniczające emisję. Istotną rolę przed hałasem i przemieszczaniem się pyłów i spalin powstających podczas transportu spełniają naturalne tereny zieleni niskiej i wysokiej przy drogach dlatego powinny podlegać ochronie na każdym etapie procesu projektowania i budowy.

Wody deszczowe z placów i ulic powinny być odprowadzane przez separatory zanieczyszczeń mogących skazić wody w ciekach.

Przedsięwzięcia powinny podlegać ocenie oddziaływania na środowisko przed wydaniem pozwolenia na budowę. W przypadku kolejnych nowych inwestycji należy zwracać uwagę na możliwość oddziaływań skumulowanych powstających w wyniku lokowania kolejnych instalacji czy przedsięwzięć w terenie objętym planem.

Zgodnie z art. 52 w/w. ustawy informacje zawarte w prognozie oddziaływania na środowisko powinny być opracowane stosownie do stanu współczesnej wiedzy i metod oceny oraz dostosowane do zawartości i stopnia szczegółowości projektowanego dokumentu. Przedstawić należy rozwiązania mające na celu zapobieganie, ograniczanie lub kompensację przyrodniczą negatywnych oddziaływań na środowisko, mogących być rezultatem realizacji projektowanego dokumentu.

Państwowy Powiatowy Inspektor Sanitarny w Białej Podlaskiej w piśmie z dnia 24.08.2018 r. znak: ONS-NZ.700/ 50 /18 wnioskował o sporządzenie prognozy w pełnym zakresie podanym w art. 51 ust. 2 z uwzględnieniem art. 52 ust.1 i 2 ustawy z dnia 3 października 2008 r. o udostępnianiu informacji o środowisku i jego ochronie, udziale społeczeństwa w ochronie środowiska oraz o ocenach oddziaływania na środowisko.

Zgodnie z zapisami obowiązującego planu, obszar (o powierzchni ok.2,57 ha) wnioskowany do opracowania zmiany planu miejscowego znajduje się na terenach zabudowy usługowej oraz na terenach dróg publicznych.

Celem zmiany planu jest głównie rozszerzenie przeznaczenia terenu i dopuszczenie zabudowy mieszkaniowej wielorodzinnej i usługowej oraz korekta parametrów i wskaźników kształtowania zabudowy, jako elementów niezbędnych do dalszego rozwoju inwestycyjnego tego

obszaru miasta. Opracowanie zmiany planu może wymagać uwzględnienia uciążliwości wynikających z położonych blisko siebie terenów zamkniętych, zwrócenia uwagi na takie zagadnienia jak hałas ponadnormatywny i emisja zanieczyszczeń.

Uzgodnienia zakresu i stopnia szczegółowości informacji wymaganych w prognozie dokonane przez w. w. organy przedstawiono w załącznikach do niniejszej prognozy. (Załącz. 1 i załącz. 2).

Obszar objęty zmianą planu jest w bezpośrednim sąsiedztwie terenu o zasadniczo wykształconej strukturze funkcjonalno- przestrzennej.

Obszar analizowany położony jest na zachód od zabytkowego centrum miasta Biała Podlaska, przy ul. Sidorskiej w rejonie dworca PKP i obejmuje teren o łącznej powierzchni 2,57 ha.

Obszar analizowany ograniczony jest:

- **od północy:** ul. Sidorską,
- **od południa:** granicą terenów zamkniętych,
- **od wschodu:** granicą pasa drogowego Alei Jana Pawła II i granicą planowanego pasa drogowego ul. Stacyjnej, zabudową jednorodzinną oraz granicą pasa drogowego ul. S. Marusarza,
- **od zachodu:** liniami rozgraniczającymi terenów oznaczonych w obowiązującym planie symbolami: 14KDD, 12MW/U, 14 KS/U.

Dla obszaru objętego zmianą planu obowiązują ustalenia miejscowego planu zagospodarowania przestrzennego miasta Biała Podlaska rejonu dworca PKP pod nazwą PKP przyjętego uchwałą Nr XXII/206/12 Rady Miasta Biała Podlaska z dnia 19 października 2012 r. w sprawie uchwalenia miejscowego planu zagospodarowania przestrzennego Miasta Biała Podlaska rejonu dworca PKP.

Zgodnie z obowiązującym planem miejscowym obszar analizowany stanowią :

- teren 7U - przeznaczony pod usługi komercyjne,
- teren 9 U/S/P - przeznaczony pod usługi komercyjne, składy i magazyny oraz obiekty produkcyjne,
- teren 10 U/S - przeznaczony pod usługi komercyjne, składy i magazyny,
- teren 11U - przeznaczony pod usługi komercyjne,
- teren 2KDZ - przeznaczony pod ulicę zbiorczą,
- teren 6KDL - przeznaczony pod ulice lokalne.

Obszar objęty planowaną zmianą położony jest na zachód od Centrum miasta Biała Podlaska, pomiędzy ul. Sidorską a terenem zamkniętym. Obszar oprócz układu drogowego otoczony jest zrealizowaną od strony zachodniej zabudową mieszkaniową jednorodzinną.

Celem zmiany planu jest zmiana funkcji z usługowej na mieszkaniową wielorodzinną i usługową, przesunięcie linii zabudowy oraz korekta parametrów i wskaźników kształtowania zabudowy, jako parametrów niezbędnych do dalszego rozwoju tej części miasta przy jednoczesnym obowiązku realizacji szpalerów drzew celem zmniejszenia uciążliwości związanych z hałasem.

W projekcie przygotowanym do II uzgodnień i opiniowania wprowadzono korekty wynikające z uwag od opiniujących i uzgadniających instytucji:

- zapisy zostały doprecyzowane w taki sposób aby nie wykraczały poza obszar objęty uchwałą inicjującą zmianę planu.
- uzupełnione zostały zapisy odnoszące się do ochrony przeciwpożarowej (zgodnie z pismem Komendanta Miejskiego Państwowej Straży Pożarnej w Białej Podlaskiej).

2. CEL OPRACOWANIA PROGNOZY, METODYKA

Podstawowym celem prognozy jest stwierdzenie czy i jakie zmiany w środowisku wystąpią w trakcie i po zagospodarowaniu analizowanego terenu zgodnie z ustaleniami określonymi w projekcie zmiany PLANU, oraz ocena, czy będą to zmiany znaczące.

Zmiana planu nie stanowi „docelowego obrazu” omawianego terenu. Jest to zbiór warunków, w oparciu o które może dokonywać się nowe zagospodarowanie. Nie ma żadnych gwarancji, że cały teren zostanie zagospodarowany w pełni tak, jak zmiana planu na to pozwala. Niemniej jednak nie ma też przesłanek do przewidywania, że nie zostanie on w całości urządzony na zgodnych ze zmianą planu warunkach.

Podstawowym założeniem metodycznym jest przyjęcie, że – w zgodzie z projektowanymi ustaleniami – na całym terenie docelowo powstanie zainwestowanie w wielkości i skali maksymalnej, na jakie zmiana planu pozwala. Traktowanie zmiany planu jako zbioru zasad, a nie docelowego obrazu zagospodarowania, ogranicza możliwości wymiarowania prognozowanych zjawisk, przekształceń i oddziaływań. Najczęściej możliwe są do przewidzenia tylko kierunki zjawisk, które będą zachodziły w środowisku. W prognozie skoncentrowano się na szczegółowym przeanalizowaniu ustaleń zmiany planu: zapisów w tekście oraz treści rysunku.

Założono przy tym, że:

- ustalone lub dopuszczone zmianą planu wielkości i wskaźniki mogą być w procesie realizacji planu wykorzystane maksymalnie,
- przy dopuszczeniu rozwiązań alternatywnych wybrane będzie mniej korzystne dla środowiska.

W niniejszej prognozie zastosowano trójstopniową metodę prognozowania oddziaływań na środowisko obejmującą:

- I etap - Identyfikacja. Na podstawie znajomości możliwych oddziaływań wskutek realizacji zmiany planu oraz warunków środowiskowych - identyfikacja skutków, które powinny być uwzględnione w ocenie (znaczących i potencjalnie znaczących).
- II etap - Predykcja. Przedstawienie przebiegu skutków w środowisku z wykorzystaniem metod prognostycznych - symulacyjnych i opisowych.
- III etap - Ocena. Za pomocą różnych metod i technik ocena informacji uzyskanych w I i II etapie.

Identyfikację oparto o listę komponentów środowiska oraz kierunki oddziaływań określone w ustawie z dnia 3 października 2008 r. o udostępnianiu informacji o środowisku i jego ochronie, udziale społeczeństwa w ochronie środowiska oraz o ocenach oddziaływania na środowisko (Dz.U. z 2022.1029 z późn. zm.). Zostały one uszczegółowione i dopasowane do specyfiki dokumentu oraz terenu, którego dokument ten dotyczy.

Specyfika dokumentu, jakim jest zmiana miejscowego planu zagospodarowania przestrzennego powoduje, że wszelkie prognozy skutków realizacji planu są obarczone znaczną niepewnością i mogą być przedstawiane prawie wyłącznie metodą opisową. Symulacje, zwłaszcza liczbowe mają ograniczone zastosowanie.

3. CHARAKTERYSTYKA PROJEKTU PLANU

3.1 GŁÓWNE CELE PLANU

W celu określenia polityki przestrzennej gminy, w tym lokalnych zasad zagospodarowania przestrzennego, rada gminy uchwała dokument pod nazwą „Studium uwarunkowań i kierunków zagospodarowania przestrzennego gminy”. Obejmuje ono cały obszar gminy.

Natomiast w celu ustalenia przeznaczenia terenów, w tym dla inwestycji celu publicznego, oraz określenia sposobów ich zagospodarowania rada gminy uchwała miejscowy plan zagospodarowania przestrzennego. Ustalenia miejscowego planu zagospodarowania przestrzennego kształtują, wraz z innymi przepisami, sposób wykonywania prawa własności nieruchomości. Plan miejscowy jest aktem prawa miejscowego.

3.2 POWIĄZANIA ANALIZOWANEGO PLANU Z INNYMI DOKUMENTAMI

Ustalenia studium uwarunkowań i kierunków zagospodarowania przestrzennego gminy są wiążące dla organów gminy przy sporządzaniu PLANU miejscowego. Plan miejscowy uchwała rada gminy, po stwierdzeniu jego zgodności z ustaleniami studium.

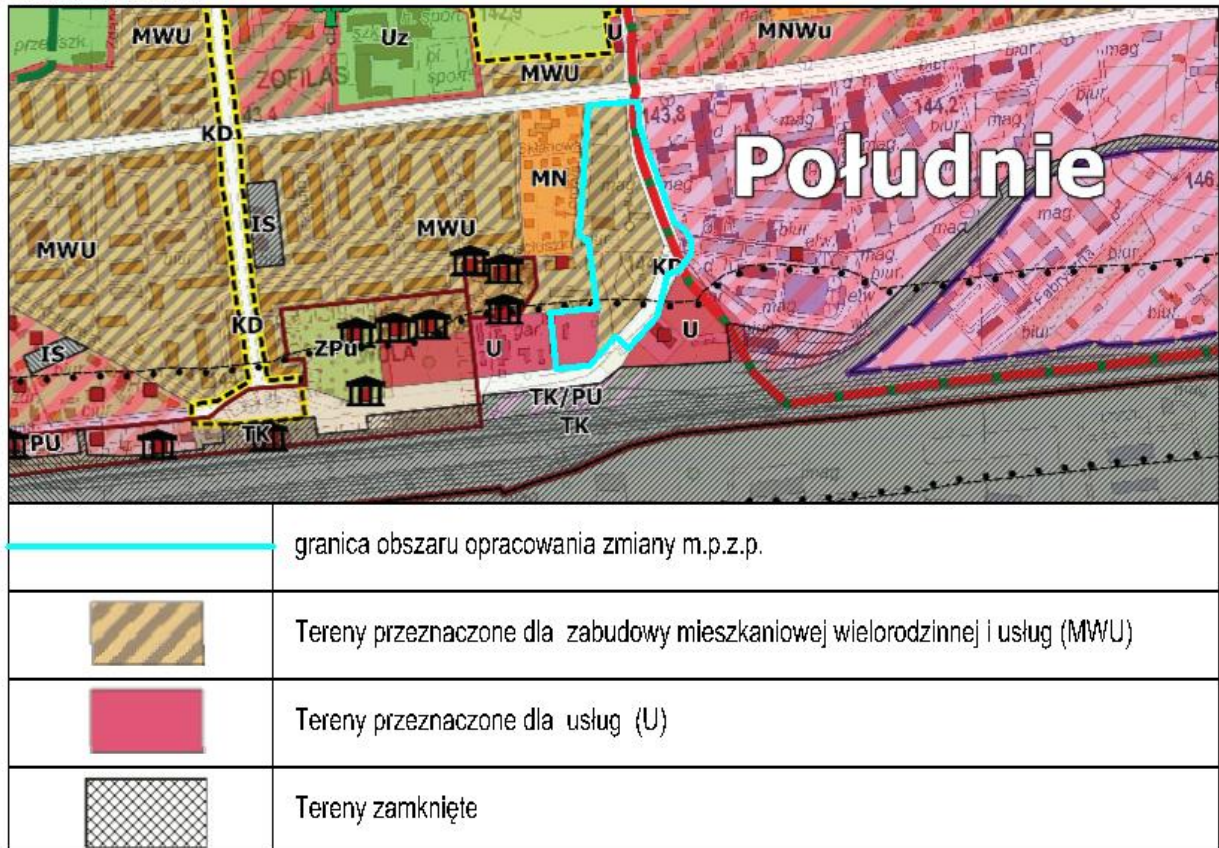
W tej sytuacji najistotniejszym dokumentem powiązaniem z analizowanym projektem zmiany miejscowego planu zagospodarowania przestrzennego jest „Studium uwarunkowań i kierunków zagospodarowania przestrzennego miasta Biała Podlaska” zatwierdzone uchwałą Nr XXII/33/21 Rady Miasta Biała Podlaska z dnia 29 marca 2021 r. Zgodnie z obowiązującym studium w obszarze analizowanym - objętym zmianą planu przewiduje się tereny przeznaczone dla usług oraz na fragmencie – tereny przeznaczone dla zabudowy mieszkaniowej wielorodzinnej i usług. W strukturze funkcjonalno-przestrzennej terenów objętych zmianą PLANU wyróżniono odrębnymi przeznaczeniami:

- 1) teren 7MW/U - przeznaczony pod zabudowę mieszkaniową wielorodzinną i usługi,
- 2) teren 11aMW/U - przeznaczony pod zabudowę mieszkaniową wielorodzinną i usługi,
- 3) teren 11bU - przeznaczony pod usługi komercyjne,
- 4) teren 9aU/S/P - przeznaczony pod usługi komercyjne, składy i magazyny oraz obiekty produkcyjne,
- 5) teren 10aU/S - przeznaczony pod usługi komercyjne, składy i magazyny,
- 6) teren KDZ przeznaczony pod ulicę zbiorczą,
- 7) teren KDL przeznaczony pod ulice lokalne.

WYRYS ZE STUDIUM UWARUNKOWAŃ I KIERUNKÓW ZAGOSPODAROWANIA PRZESTRZENNEGO MIASTA BIAŁA PODLASKA

Uchwała Nr XXII/33/21 Rady Miasta Biała Podlaska z dnia 29 marca 2021 r.

Skala 1:10 000



Rys. 1. Fragment „Studium uwarunkowań i kierunków zagospodarowania przestrzennego miasta Biała Podlaska” – kierunki – struktura funkcjonalno-przestrzenna

System Przyrodniczy, określony w Studium uwarunkowań i kierunków zagospodarowania przestrzennego miasta Biała Podlaska, pełni nadrzędne funkcje przyrodnicze (biologiczną, klimatyczną i hydrologiczną) oraz podporządkowane jej funkcje poza przyrodnicze, m. in. mieszkaniową, usługową oraz estetyczną. System tworzą obszary o różnym charakterze, sposobach zagospodarowania i zainwestowania, a także o różnych cechach i walorach środowiska przyrodniczego. Najbliższym elementem systemu wskazanym w „Studium...” poza obszarem zmiany PLANU jest przyrodniczo ukształtowana Dolina rzeki Krzny i Klukówki.

Ustawowe powiązanie pomiędzy dokumentami: studium uwarunkowań i kierunków zagospodarowania przestrzennego oraz miejscowymi plan zagospodarowania przestrzennego polegające na obowiązku zgodności zmiany PLANU ze studium powoduje, że zakres stanowienia zmiany PLANU jest ograniczony. Plan miejscowy jest uszczegółowieniem polityki ustalonej w studium.

3.3 ZAWARTOŚĆ PROJEKTU ZMIANY PLANU - CHARAKTERYSTYKA USTALEŃ

Zawartość zmiany miejscowego planu zagospodarowania przestrzennego wynika z przepisów ustawy z dnia 27 marca 2003 r. o planowaniu i zagospodarowaniu przestrzennym (Dz. U. z 2023 r. poz. 977). Zakres projektu zmiany PLANU jest szczegółowo określony w rozporządzeniu Ministra Rozwoju i Technologii z dnia 17 grudnia 2021 r. w sprawie wymaganego zakresu projektu miejscowego planu zagospodarowania przestrzennego (Dz. U. Nr 2021 poz. 1587).

Obszar zmiany planu położony jest na zachód od zabytkowego centrum miasta Biała Podlaska, przy ul. Sidorskiej o łącznej powierzchni 2,57 ha.

Obszar analizowany ograniczony jest:

- **od północy:** ul. Sidorską,
- **od południa:** granicą terenów zamkniętych,
- **od wschodu:** granicą pasa drogowego Alei Jana Pawła II oraz granicą planowanego pasa drogowego ul. Stacyjnej,
- **od zachodu:** liniami rozgraniczającymi terenów oznaczonych w obowiązującym planie symbolami: 14KDD, 12MW/U, 14 KS/U oraz zabudową jednorodzinną i granicą pasa drogowego ul. S. Marusarza.

Celem sporządzenia przedmiotowego projektu zmiany miejscowego planu zagospodarowania przestrzennego jest korekta parametrów dla ukształtowania nowej zabudowy oraz rozszerzenie planowanych pierwotnie funkcji terenu.

Poniżej przedstawiono charakterystykę najważniejszych ustaleń mających wpływ na zagadnienia ochrony środowiska.

Na podstawie analiz zapisów zawartych w Studium uwarunkowań i kierunków zagospodarowania przestrzennego miasta Biała Podlaska, mając na uwadze przyszłe zamierzenia inwestycyjne, w trosce o zachowanie ładu przestrzennego, na podstawie art.18 ust. 2 pkt 5 ustawy z dnia 8 marca 1990 r. o samorządzie gminnym (Dz. U. z 2023 r. poz. 40) oraz art. 20 ust. 1 i art. 27 ustawy z dnia 27 marca 2003 r. o planowaniu i zagospodarowaniu przestrzennym (Dz. U. z 2023 poz. 977), w związku z uchwałą Nr XXV/53/21 Rady Miasta Biała Podlaska z dnia 28 czerwca 2021 r. w sprawie przystąpienia do sporządzenia zmiany miejscowego planu zagospodarowania przestrzennego miasta Biała Podlaska rejonu dworca PKP, przystąpiono do opracowania zmiany planu.

Obszar objęty zmianą jest w bardzo niewielkiej części zabudowany, z infrastrukturą techniczną w pasie drogowym ul. Sidorskiej oraz na terenie objętym zmianą. Zmiany PLANU obejmują:

- uzupełnienie istniejących w planie zapisów funkcjonalnych dla obszaru objętego wnioskami o zmianę obowiązujących dyspozycji przestrzennych, bądź ich modyfikację,
- zdefiniowanie możliwości i warunków realizacji zamierzeń inwestycyjnych związanych z wprowadzeniem zabudowy o nowej funkcji - zabudowy wielorodzinnej poza istniejącą funkcją usług komercyjnych z jednoczesną analizą możliwości zmian zasad kształtowania zabudowy oraz wskaźników zagospodarowania terenu m.in. maksymalnej wysokości zabudowy, linii zabudowy i gabarytów obiektów.
- korektę lub wprowadzenie nowych zapisów wynikające ze zmieniających się przepisów prawa.

Celowe jest:

- dążenie do zmniejszenia uciążliwości wynikającej z funkcji obiektów, wprowadzenie zieleni, w tym izolacyjnej, integracja przestrzenna zabudowy o różnych funkcjach,
- wprowadzenie nowej zabudowy o wysokiej jakości, nie tylko użytkowej, ale także przestrzennej,
- traktowanie zespołów zabudowy o funkcji zabudowy wielorodzinnej i usług jako pełnowartościowych fragmentów miasta, o wysokim standardzie technicznym i estetycznych rozwiązaniach architektonicznych.

Poniżej przedstawiono charakterystykę najważniejszych ustaleń mających wpływ na zagadnienia ochrony środowiska.

WPROWADZONE ZMIANY TEKSTU PLANU

Zmienia się rysunek planu stanowiący załącznik nr 1 do tej uchwały, w granicach określonych w załączniku graficznym stanowiącym załącznik nr 1 do niniejszej uchwały.

W §7 po ust. 3 pkt 6 kropkę zamienia się przecinkiem i dodaje się:

„7) wyznaczona w ramach terenu oznaczonego symbolem 11bU strefa, w której obowiązują szczególne warunki zagospodarowania oraz ograniczenia w użytkowaniu, wynikające z przepisów odrębnych w zakresie transportu kolejowego – wyznaczona w pasie 20m od obszaru kolejowego,

8) wyznaczona w ramach terenów oznaczonych symbolami: 11aMW/U, 11bU, 10aU/S, 2KDZ strefa potencjalnych uciążliwości związanych z funkcjonowaniem linii kolejowej w sąsiedztwie (hałas i drgania),

9) wyznaczone w ramach terenów oznaczonych symbolami: 11aMW/U, 11bU, 2KDZ proponowane szpalery drzew.”.

W §21 po ust 2 dodaje się:

„3. W granicach terenów oznaczonych symbolami: 7MW/U, 11aMW/U, 11bU, 9aU/S/P, 10aU/S zakazuje się lokalizacji nowych zakładów stwarzających zagrożenie dla życia i zdrowia ludzi, a w szczególności zakładów stwarzających zagrożenie występowania poważnej awarii przemysłowej.

4. W granicach terenów oznaczonych symbolami: 7MW/U, 11aMW/U, 11bU, 9aU/S/P, 10aU/S nakazuje się ograniczyć wszelką uciążliwość wywołaną określonym rodzajem działalności do granic własnej posesji

5. W granicach terenów oznaczonych symbolami: 7MW/U, 11aMW/U, 11bU, 9aU/S/P, 10aU/S należy uwzględnić warunki bezpieczeństwa w zakresie ochrony przeciwpożarowej, wynikające z przepisów odrębnych, odnoszące się w szczególności

do dróg pożarowych, przeciwpożarowego zaopatrzenia wodnego oraz zachowania wymaganych odległości pomiędzy obiektami budowlanymi.”

W §36 pkt 1 otrzymuje brzmienie:

„1) mieszkaniowej wielorodzinnej – do czterech kondygnacji nadziemnych, nie więcej jednak niż 13,0 m od poziomu terenu do poziomu gzymsu lub okapu, z dopuszczeniem zwiększenia tej wysokości do 14,0 m dla terenów oznaczonych symbolami 7MW/U i 11aMW/U,”.

W §38 pkt 2 otrzymuje brzmienie:

„2) dachy: dopuszcza się stosowanie dachów płaskich i spadzistych o kącie nachylenia połaci od 30° do 40°, dodatkowo w ramach terenów oznaczonych na rysunku planu miejscowego symbolami 7MW/U i 11aMW/U dopuszcza się dachy o kącie nachylenia do 13°. W przypadku stosowania dachów spadzistych nakazuje się stosowanie dachówki lub materiałów imitujących dachówkę, w gamie kolorów od czerwonego do brązowego (ustalenie to nie dotyczy to dachów o spadku do 13° realizowanych w ramach terenów oznaczonych na rysunku planu miejscowego symbolami 7MW/U i 11aMW/U).”.

W §42 ust. 1 w pkt 1 na końcu dodaje się: „z dopuszczeniem zmniejszenia tego wskaźnika do 25% dla terenu oznaczonego symbolem 7MW/U”.

W §43 symbol terenu „7U” zamienia się na „7MW/U”.

W §49 ust. 1 w pkt 2 na końcu dodaje się: „w tym w granicach terenów oznaczonych symbolami: 7MW/U, 11aMW/U, 11bU parkingów podziemnych.”.

W §49 ust. 4 na końcu dodaje się: „z zastrzeżeniem, że dla terenów oznaczonych symbolami 7MW/U i 11aMW/U stosuje się wskaźnik: minimum 1,8 miejsca parkingowego na 1 lokal mieszkalny.”;

Na końcu §65 po symbolu „19MW/U” przed kropką dodaje się: „ 7MW/U, 11aMW/U”.

W §66 ust. 3 w pkt 2 na końcu dodaje się: „ z wyjątkiem obszaru 7MW/U,”.

W §68 w pkt 3 na końcu dodaje się: „z dopuszczeniem zmniejszenia tego wskaźnika do 25% dla terenu oznaczonego symbolem 7MW/U”.

Po §69 dodaje się §69a, w brzmieniu:

„Dla terenu oznaczonego symbolem 11aMW/U nakazuje się zapewnienie niezbędnych zabezpieczeń zabudowy położonej w strefie potencjalnych uciążliwości związanych z funkcjonowaniem linii kolejowej w sąsiedztwie (hałas i drgania), zgodnie z przepisami odrębnymi;”.

W §78 wykreśla się symbol „7U” oraz symbol terenu „11U” zamienia się na „11bU”.

Po §82 dodaje się §82a, w brzmieniu:

„1. Dla terenu oznaczonego symbolem 11bU nakazuje się zapewnienie niezbędnych zabezpieczeń zabudowy położonej w strefie potencjalnych uciążliwości związanych z funkcjonowaniem linii kolejowej w sąsiedztwie (hałas i drgania), zgodnie z przepisami odrębnymi;

2. Na fragmencie terenu oznaczonego symbolem 11bU występuje strefa, w której obowiązują szczególne warunki zagospodarowania oraz ograniczenia w użytkowaniu, wynikające z przepisów odrębnych w zakresie transportu kolejowego, w której:

- 1) obowiązuje zachowanie i przestrzeganie wymagań wynikających z przepisów odrębnych – mających na celu zapewnienie bezpieczeństwa ruchu kolejowego,
- 2) lokalizacja budynków i budowli, drzew i krzewów, elementów ochrony akustycznej, wykonywanie robót ziemnych, urządzania i utrzymywania zasłon odśnieżnych oraz pasów przeciwpożarowych w sąsiedztwie linii kolejowej o znaczeniu państwowym – zgodnie z przepisami odrębnymi, w szczególności z ustawą o transporcie kolejowym oraz aktami wykonawczymi.”.

W §83 po symbolu „8U/S,10U/S przed kopką dodaje się: „ oraz 10aU/S”.

W §86 pkt 4 otrzymuje brzmienie:

- 4) lokalizację zabudowy zgodnie z wyznaczonymi na rysunku planu miejscowego liniami zabudowy, a w przypadku gdy nie zostały one wyznaczone – lokalizację budynków na działce w odległości 6 m od krawędzi jezdni, jednak nie mniej niż 5 m od linii rozgraniczającej ulicy, zgodnie z przepisami prawa budowlanego i z uwzględnieniem wszystkich ustaleń planu, dotyczących ochrony i kształtowania środowiska przyrodniczego, zawartych w Rozdziale 4 niniejszej uchwały, z zastrzeżeniem że na terenie oznaczonym symbolem 10aU/S zakazuje się lokalizacji nowej zabudowy,
- 5)

W §87 po symbolu „10U/S” dodaje się: „ oraz 10aU/S”.

W §88 po symbolu „9U/S/P” przed kopką dodaje się: „ oraz 9aU/S/P”.

W §91 pkt 5 przed kopką dodaje się:

„z zastrzeżeniem, że na terenie oznaczonym symbolem 9aU/S/P zakazuje się lokalizacji nowej zabudowy.”;

W §102 w trzecim wierszu (teren oznaczony symbolem 2KDZ), w szóstej kolumnie (Zasady zagospodarowania przekroju poprzecznego), otrzymuje brzmienie: „Przekrój 1x2 lub 2x2, jezdnia asfaltowa, wydzielone chodniki, szpalery drzew, ścieżka rowerowa”.

RYSUNEK ZMIANY PLANU

Zmienia się rysunek planu stanowiący załącznik nr 1 do tej uchwały, w granicach określonych w załączniku graficznym stanowiącym załącznik nr 1 do niniejszej uchwały.

Rysunek zmiany PLANU odnosi ustalenia zawarte w tekście PLANU do terenu objętego granicami PLANU (granicami opracowania).

Ustaleniami PLANU są następujące oznaczenia graficzne, zawarte na rysunku PLANU:

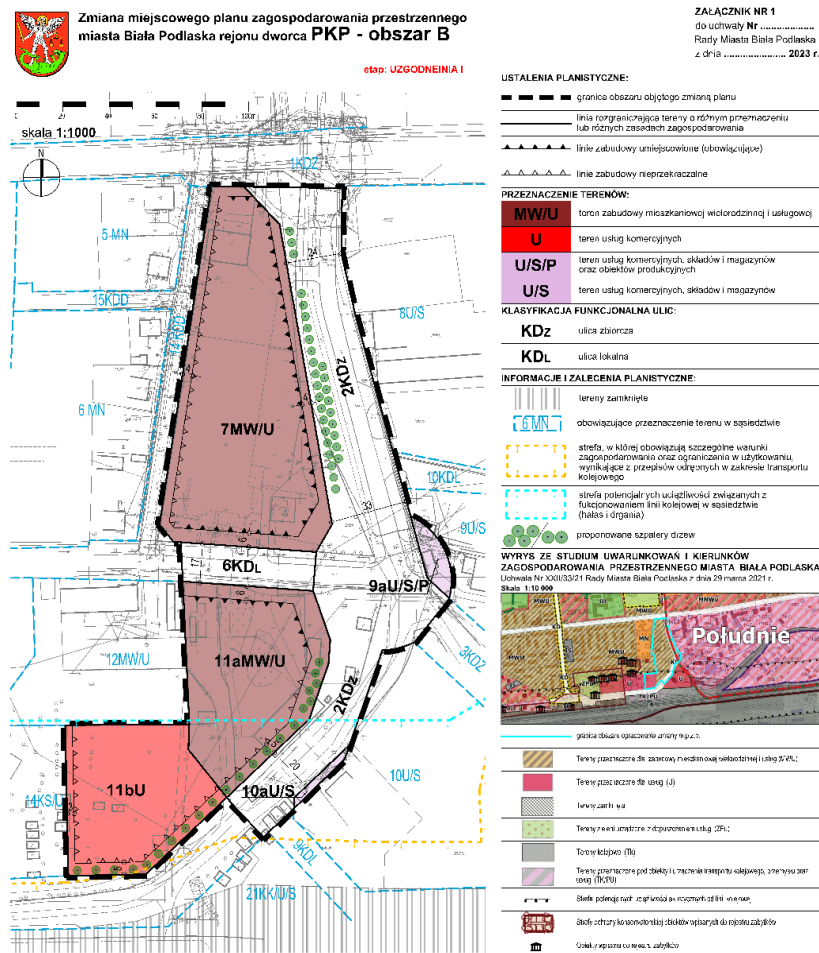
- Ustalenia planistyczne:
 - granica obszaru objętego zmianą planu;
 - linia rozgraniczająca tereny o różnym przeznaczeniu lub różnych zasadach zagospodarowania;
 - linie zabudowy umiejscowione (obowiązujące);
 - linie zabudowy nieprzekraczalne;
- Przeznaczenie terenów:
 - MW/U - tereny zabudowy mieszkaniowej wielorodzinnej i usługowej
 - U - tereny usług komercyjnych
 - U/S/P - tereny usług komercyjnych, składów i magazynów oraz obiektów produkcyjnych
 - U/S - tereny usług komercyjnych, składów i magazynów
- Klasyfikacja funkcjonalna ulic:

- KDz – ulica zbiorcza
- KDL– ulica lokalna.

Następujące oznaczenia graficzne na rysunku PLANU stanowią informacje i zalecenia planistyczne; których spełnienie będzie sprzyjać optymalnemu zagospodarowaniu terenu lub jego fragmentu:

Informacje i zalecenia planistyczne:

- tereny zamknięte;
- obowiązujące przeznaczenie terenu w sąsiedztwie;
- strefa, w której obowiązują szczególne warunki zagospodarowania oraz ograniczenia w użytkowaniu, wynikające z przepisów odrębnych w zakresie transportu kolejowego;
- strefa potencjalnych uciążliwości związanych z funkcjonowaniem linii kolejowej w sąsiedztwie (hałas i drgania);
- proponowane szpalery drzew.



3.4 CELE OCHRONY ŚRODOWISKA I SPOSOBY ICH UWZGLĘDNIENIA W PROJEKCIE Zmiany PLANU

Podstawowym dokumentem określającym cele ochrony środowiska na terenie miasta Biała Podlaska jest „Program ochrony środowiska miasta Biała Podlaska” przyjęty w 2005 roku. Główne cele sformułowane w tym programie, to:

- poprawa jakości środowiska i bezpieczeństwa ekologicznego,
- ochrona dziedzictwa przyrodniczego i racjonalne użytkowanie zasobów przyrody,
- zrównoważone wykorzystanie surowców, materiałów, wody i energii.

Główne cele polityki zagospodarowania przestrzennego miasta w zakresie ochrony środowiska i jego zasobów określono w 2021 r. w „Studium uwarunkowań i kierunków zagospodarowania przestrzennego miasta Biała Podlaska”. Są to:

- ochrona walorów środowiska, przyrody i krajobrazu,
- poprawa jakości wód powierzchniowych i ochrona zasobów wodnych,
- ochrona przed hałasem komunikacyjnym i przemysłowym,
- osiągnięcie wymaganych standardów jakości powietrza atmosferycznego,
- przeciwdziałanie zagrożeniom środowiska na skutek wystąpienia awarii przemysłowych oraz awarii wynikających z transportu materiałów niebezpiecznych.

Kierunkami ochrony środowiska i kształtowania funkcji przyrodniczych w zagospodarowaniu przestrzennym są – zgodnie ze „Studium uwarunkowań i kierunków zagospodarowania przestrzennego miasta Biała Podlaska zatwierdzonym uchwałą Nr XXII/33/21 RADY MIASTA BIAŁA PODLASKA z dnia 29 marca 2021 r. w sprawie uchwalenia Studium uwarunkowań i kierunków zagospodarowania przestrzennego miasta Biała Podlaska”:

- utrzymanie ciągłości przestrzennej i funkcjonalnej obszarów o szczególnych wartościach przyrodniczych i krajobrazowych pełniących ważne funkcje klimatyczne (wymiany i regeneracji powietrza), biologiczne (siedlisko twórcze) i hydrologiczne (zasilania i retencji wód powierzchniowych i podziemnych) jako systemu przyrodniczego miasta Biała Podlaska oraz zapewnienie jego ciągłości w ramach ekologicznych powiązań ponadregionalnych i regionalnych,
- wyeksponowanie w strukturze miasta obszarów o dużych wartościach przyrodniczych i krajobrazowych,
- zahamowanie degradacji terenów zieleni,
- poprawa jakości środowiska,
- wzrost bezpieczeństwa ekologicznego.

W celu ochrony środowiska i jego zasobów w planowaniu i zagospodarowaniu przestrzennym „Studium...” określa:

- obszary i obiekty ochrony przyrody,
- zasady ochrony powierzchni ziemi,
- zasady ochrony zasobów wodnych i ich jakości,
- zasady ochrony przed zagrożeniami.

W omawianym projekcie zmiany miejscowego planu zagospodarowania przestrzennego główne cele ochrony środowiska w planowaniu przestrzennym zostały uwzględnione następująco:

- teren objęty zmianą PLANU znajduje się poza systemem przyrodniczym w obrębie Doliny rzeki Krzny i Klukówki,
- główne powiązanie przyrodnicze wskazane do kształtowania wzdłuż Doliny rzeki Krzny i Klukówki również znajdują się poza obszarem objętym zmianą PLANU.

Na terenie objętym zmianą nie występują formy ochrony przyrody, chronione przepisami odrębnymi.

Ochrona powierzchni ziemi – projekt zmiany planu uwzględni ochronę poprzez wprowadzenie odpowiednich ustaleń.

Ochrona zasobów wodnych i ich jakości w projekcie zmian PLANU nie narusza zasad określonych w „Studium...”, w tym zapewnia ochronę wód podziemnych.

Wskazuje się, że cały obszar zmiany PLANU znajduje się na terenie Głównego Zbiornika Wód Podziemnych Nr 224-Subzbiornik Podlasie, gdzie obowiązują przepisy odrębne dotyczące jego czynnej ochrony oraz zakazy właściwe dla tego obszaru, w tym:

- zakaz gromadzenia i składowania wszelkich odpadów nie związanych ze zwykłym użytkowaniem nieruchomości oraz magazynowania substancji mogących zanieczyszczać wody podziemne bez zastosowania odpowiednich zabezpieczeń,
- w odprowadzeniu wód opadowych i roztopowych i przekraczających dopuszczalne wartości wskaźników zanieczyszczeń, określone w przepisach odrębnych, należy stosować technologie umożliwiające podczyszczanie tych wód do odpowiednich norm określonych w przepisach odrębnych, przed odprowadzeniem ich do odbiorników,
- nakaz utwardzenia i uszczelnienia terenów związanych z magazynowaniem substancji ropopochodnych i innych szkodliwych dla środowiska wodnego, w sposób uniemożliwiający przedostanie się zanieczyszczeń do wód i do ziemi.

Ochrona przed zagrożeniami.

Jako główne zagrożenia środowiska miasta Biała Podlaska „Studium...” wskazuje:

- hałas komunikacyjny,
- zanieczyszczenia powietrza, przede wszystkim pyłem PM10 ze źródeł komunikacyjnych,
- pola elektromagnetyczne,
- poważne awarie.

Zagrożenie poważnymi awariami nie dotyczy analizowanego terenu.

Dla terenu objętego zmianą planu oznaczonego symbolem 11bU nakazuje się zapewnienie niezbędnych zabezpieczeń zabudowy położonej w strefie potencjalnych uciążliwości związanych z funkcjonowaniem linii kolejowej w sąsiedztwie (hałas i drgania), zgodnie z przepisami odrębnymi.

Na fragmencie terenu oznaczonego symbolem 11bU występuje strefa, w której obowiązują szczególne warunki zagospodarowania oraz ograniczenia w użytkowaniu, wynikające z przepisów odrębnych w zakresie transportu kolejowego, w której:

- obowiązuje zachowanie i przestrzeganie wymagań wynikających z przepisów odrębnych – mających na celu zapewnienie bezpieczeństwa ruchu kolejowego,
- lokalizacja budynków i budowli, drzew i krzewów, elementów ochrony akustycznej, wykonywanie robót ziemnych, urządzania i utrzymywania zasłon odśnieżnych oraz pasów przeciwpożarowych w sąsiedztwie linii kolejowej o znaczeniu państwowym – zgodnie z przepisami odrębnymi, w szczególności z ustawą o transporcie kolejowym oraz aktami wykonawczymi.

Celem ograniczenia hałasu wynikającego z układu komunikacyjnego oraz bliskości linii kolejowej zaprojektowano także pas zieleni izolacyjnej.

W zakresie ochrony powietrza w projekcie zmiany planu w sposób właściwy ustalono źródła zaopatrzenia w ciepło, wykluczając między innymi możliwość stosowania paliw stałych wysokoemisyjnych i biomasy, jako potencjalnie powodujących największą emisję pyłu.

Ustalenia projektu zmiany PLANU spełniają zasady ochrony przed polami elektromagnetycznymi.

Na obszarze zmiany PLANU nie występują zakłady stwarzające zagrożenie dla życia lub zdrowia. Możliwość przewozu materiałów niebezpiecznych transportem samochodowym zależy od organizacji ruchu i podlega przepisom odrębnym.

4. AKTUALNY STAN ŚRODOWISKA. CHARAKTERYSTYKA I UWARUNKOWANIA DO ZAGOSPODAROWANIA PRZESTRZENNEGO

4.1 POŁOŻENIE TERENU – CHARAKTERYSTYKA OGÓLNA

Analizowany teren położony jest w północno-zachodniej części miasta. Teren objęty zmianą PLANU miejscowego położony jest na północ od doliny rzeki Krzny, przecinającej równoleżnikowo teren miasta Biała Podlaska. Główne powiązanie przyrodnicze wskazane do kształtowania wzdłuż Doliny rzeki Krzny i Klukówki, także znajduje się poza obszarem zmiany PLANU.

Według regionalizacji fizycznogeograficznej Polski J. Kondrackiego dolina Krzny stanowi granicę oddzielającą dwie podstawowe jednostki fizycznogeograficzne w Europie: Obszary Europy Zachodniej i Obszary Europy Wschodniej. Tereny położone na południe od rzeki Krzny należą do Obszarów Europy Wschodniej. Teren objęty opracowaniem znajduje się w mezoregionie Równina Łukowska, należącym do makroregionu Nizina Południowopodlaska. Równina Łukowska jest krainą o słabo zróżnicowanej rzeźbie, wyniesioną na ogół na wysokości od 143,6 do 145,8 m n. p. m., której powierzchnia w dużej części zbudowana jest z piasków wodnolodowcowych. Teren objęty zmianą PLANU miejscowego położony jest w odległości około 0,8 km od koryta rzeki Krzny.

4.2 POŁOŻENIE TERENU W RELACJI DO OBSZARÓW I OBIEKTÓW CHRONIONYCH NA PODSTAWIE USTAWY O OCHRONIE PRZYRODY

Na terenie objętym projektem zmiany PLANU nie występują obszary podlegające prawnej ochronie przyrody. Obszary NATURA 2000 położone są w znacznej odległości na wschód od miasta Biała Podlaska.

Najbliżej miasta znajdują się: Specjalny obszar Ochrony Siedlisk PLH060066 Dolina Krzny (odległość ok.16 km) wchodzący w skład projektowanego Obszaru Chronionego Krajobrazu Dolina Dolnej Krzny oraz Specjalny Obszar Ochrony Siedlisk PLH06004 Dobryń (odległość ok. 20 km).

Południowo-zachodnia część miasta znajduje się w zasięgu projektowanego Białkopodlaskiego Obszaru Chronionego Krajobrazu.

Dolina rzeki Krzny stanowi korytarz ekologiczny, objęty ochroną planistyczną, łączący projektowane obszary chronionego krajobrazu: Białkopodlaski Obszar Chronionego Krajobrazu z Obszarem Chronionego Krajobrazu „Dolina Krzny”.

Teren objęty zmianą PLANU znajduje się w obrębie obszaru ochronnego zbiornika wód podziemnych Subzbiornik Podlasie (GZWP nr 224).

Na terenie objętym zmianą PLANU nie stwierdzono występowania siedlisk oraz gatunków chronionych.

Miasto Biała Podlaska nie jest bezpośrednio położone przy granicy państwa. Teren objęty projektem zmiany miejscowego planu zagospodarowania przestrzennego położony jest w odległości około 40 km od granicy państwowej z Białorusią.

Projekt zmiany miejscowego planu zagospodarowania przestrzennego miasta Biała Podlaska pod nazwą „Rejon dworca PKP- obszar B ” nie zawiera zapisów, które mogłyby być źródłem niekorzystnych oddziaływań na środowisko o transgranicznym zasięgu.

4.3 CHARAKTERYSTYKA LOKALNYCH WARUNKÓW ŚRODOWISKA

4.3.1 Środowisko biotyczne – Roślinność

Teren objęty zmianą miejscowego planu zagospodarowania przestrzennego nie jest zainwestowany w sposób trwały. Zieleń terenu tworzą trawniki oraz fragmentaryczne zakrzewienia.

Potencjalne zagrożenia dla środowiska roślinnego mogą być związane z obniżeniem poziomu wód gruntowych, zmianą stosunków wodnych, emisją zanieczyszczeń, pozostawianiem zbyt małych powierzchni biologicznie czynnych.

4.3.2 Świat zwierzęcy

Teren opracowania jest miejscem czasowego bytowania ptactwa związanego z terenami zurbanizowanymi. Na ogół są to ptaki

- sroka (*Pica pica*),
- wrona siwa (*Corvus corone*),
- szpak (*Sturnus vulgaris*),
- wróbel domowy (*Passer domesticus*).

Potencjalne zagrożenia dla zwierząt mogą być związane z degradacją warunków wodnych, zanieczyszczeniem gleb, nadmiernym hałasem, zmniejszaniem się powierzchni biologicznie czynnej.

4.3.3 Geomorfologia

Najstarszymi utworami nawierconymi na terenie miasta są wapień jurajskie, których górna warstwa zalega na głębokości 400 m pod powierzchnią terenu. Na nich zalegają utwory kredowe. Utwory kredowe przykryte zostały osadami trzeciorzędowymi – osadami miocenu (drobnoziarniste piaski kwarcowe z wkładkami mułków i węgla brunatnego i oligocenu (drobno i średnioziarniste piaski ilaste, pyły i ropy). Utwory trzeciorzędowe o miąższości około 50 m zalegają na głębokości 20 – 50 m p. p. t. Na trzeciorzędowych utworach położone są osady czwartorzędowe wykształcone jako gliny zwałowe oraz piaski pochodzenia rzeczno i rzeczno-lodowcowego o miąższości od około 75-80 m na zachodzie miasta do 65 m we wschodniej części miasta. W dolinie rzeki Krzny i Klukówki występują utwory piaszczyste, namuły i miejscami torfy.

4.3.4 Rzeźba terenu

W rzeźbie terenu objętego zmianą PLANU dominuje lekko falista piaszczysta równina akumulacyjna (równina sandrowa). Utworzona została z piasków wodnolodowcowych powstałych w okresie zlodowacenia środkowopolskiego.

Na terenie objętym zmianą PLANU miejscowego nie występują złoża surowców mineralnych.

4.3.5 Gleby

W obszarze objętym zmianą PLANU występują gleby pseudobielicowe, oraz zbliżone do gleb brunatnych, wytworzone na piaskach wodnolodowcowych, pyłach napływowych, piaskach gliniastych. Na obszarze objętym zmianą PLANU nie ma gleb użytkowanych rolniczo. Potencjalne zagrożenie dla gleb związane jest z dużą zabudową powierzchni terenu i zmniejszaniem powierzchni biologicznie czynnej, sphywami zanieczyszczeń z terenów komunikacyjnych, niewłaściwe składowanie odpadów.

Obserwowane w warunkach miejskich zasolenie gleb przyulicznych spowodowane jest głównie składowaniem śniegu i błota pośniegowego na przyległych pasach trawnika.

Reasumując, można stwierdzić, że na omawianym obszarze nie występują gleby objęte ochroną w rozumieniu ustawy o ochronie gruntów rolnych i leśnych, a zatem nie stanowią ograniczenia uwarunkowań do zmiany PLANU zagospodarowania przestrzennego. W celu uzyskania lepszych efektów zielonej architektury wskazane byłoby nawożenie i obfite podlewanie w okresie letnim.

4.3.6 Hydrografia i wody podziemne

Na obszarze objętym zmianą PLANU nie występują wody powierzchniowe. Najbliżej położoną rzeką jest Krzna. Krzna należy do typowo nizinnych rzek o śnieżno-deszczowym zasilaniu, o niewielkim spadku, oraz spokojnym i jednostajnym nurcie. Maksymalne stany występują w ostatniej dekadzie marca i na początku kwietnia (i wiążą się z roztopami), stany minimalne – we wrześniu i październiku. Potencjalnym zagrożeniem dla wód powierzchniowych mogą być nieuregulowane spływy wód deszczowych i roztopowych z terenów zurbanizowanych, usługowych, spływy ścieków z zanieczyszczonych terenów utwardzonych, terenów komunikacyjnych.

Wody podziemne

Zwierciadło wód poziomu czwartorzędowego na terenie miasta występuje średnio na głębokości od 1,0 m do ponad 10 m poniżej powierzchni terenu. Najpłycej zalega ono w dolinach rzecznych, gdzie głębokość do wody nie przekracza 1,0 m. Poziom ten jest bezpośrednio drenowany przez cieki i pozostaje w związku hydraulicznym z wodami powierzchniowymi. Wody w utworach trzeciorzędowych sięgają głębokości od 20,0m do 50,0 m p.p.t. Poziom tych wód oddzielony jest od wód czwartorzędowych nieciągłą warstwą osadów słabo przepuszczalnych. Wody podziemne utworów trzeciorzędowych wchodzi w skład Głównego Zbiornika Wód Podziemnych Subzbiornik Podlasie (GZWP nr 224), wydzielonego w ramach strategii ochrony wód podziemnych w Polsce. Wody podziemne zbiornika należą do wód słodkich, wodorowęglanowo-wapniowych, rzadziej wodorowęglanowo-wapniowo-magnezowych i charakteryzują się niskim stopniem mineralizacji. Zwierciadło wody ma charakter napięty i charakteryzuje się małymi spadkami. Wody te są na ogół dobrej jakości (klasa IIa) i średniej jakości (klasa IIb), wymagające prostego uzdatnienia, sporadycznie występują wody niskiej jakości (III klasy).

4.3.7 Warunki budowlane

Uwzględniając zróżnicowane parametry gruntów, możliwość potencjalnych drgań związanych z bliskością linii kolejowej oraz tendencje do wznoszenia budynków z intensywniejszym wykorzystaniem kondygnacji podziemnych niezbędne będzie każdorazowe ustalenie parametrów geotechnicznych wykonywanych do głębokości oddziaływania naprężeń.

4.3.8 Klimat

Klimat rejonu Białej Podlaskiej ma charakter przejściowy, o wyraźnie zaznaczających się cechach klimatu kontynentalnego - w porównaniu do centralnej i zachodniej części kraju. Świadczą o tym większe średnie amplitudy roczne powietrza osiągające 21°C-23°C i należące do wyższych w kraju. Średnia temperatura powietrza w roku wynosi 7°C – 8°C. Najcieplejszym miesiącem jest lipiec (średnia temperatura powietrza wynosi 17°C – 18°C). Najchłodniejszym miesiącem jest styczeń temperatura od -4°C do -5°C). Sumy roczne opadów atmosferycznych kształtują się na poziomie 550 – 600 mm. Najwięcej opadów występuje w czerwcu, lipcu i sierpniu, mniej – w styczniu, lutym i marcu. Wiatry wieją najczęściej z sektora zachodniego i południowego. Średnia prędkość wiatrów osiąga 3,0 – 3,5 m/s. Najsilniejsze (5m/s i więcej) występują zimą, najsłabsze o prędkości ok. 2 m/s – latem.

W kształtowaniu klimatu lokalnego największą rolę odgrywają: rzeźba terenu, roślinność, rodzaj podłoża, wysokość terenu. Najmniej korzystne warunki termiczne i sanitarne, z punktu widzenia zabudowy, występują w dolinach i obniżeniach terenu, a te są poza granicami zmiany PLANU.

4.3.9 Zanieczyszczenia i uciążliwości

Zanieczyszczenie powietrza atmosferycznego

Pomiary monitoringowe jakości powietrza atmosferycznego na terenie miasta Biała Podlaska prowadzone są w stacji: przy ul. Orzechowej. W 2017 roku na terenie miasta Biała Podlaska mierzone były zanieczyszczenia powietrza na jednym stanowisku pomiarowym zlokalizowanym przy ul. Orzechowej. Rodzaj mierzonych zanieczyszczeń powietrza obejmował: dwutlenek siarki, dwutlenek azotu, C6H6, pył zawieszony PM10, benzo/a/piren, ozon, pył PM2,5.

Najistotniejszym problemem jest zanieczyszczenie powietrza pyłem PM10. Powodem przekroczeń, głównie stężeń 24-godzinnych, była emisja pyłu ze spalania paliw na cele grzewcze oraz z transportu.

W 2017 r. na terenie miasta Biała Podlaska odnotowano 45 dni z przekroczeniami stężeń 24-godzinnych pyłu PM10.

Zestawienie parametrów kryterialnych pyłu PM10 iPM2,5 oraz benzo/a/pirenu za 2017r. (źródło: WIOS)

Liczba przekroczeń stężeń 24h pyłu PM10	– 45
Stężenie średnie roczne pyłu PM10 [$\mu\text{g}/\text{m}^3$]	– 31,3
Stężenie średnie roczne pyłu PM 2,5 [$\mu\text{g}/\text{m}^3$]	– 24,6
Stężenie średnie roczne b/a/p [$\mu\text{g}/\text{m}^3$]	– 3,28

Stężenia średnie dla roku nie przekraczało poziomu dopuszczalnego, zawierało się w przedziale od 20,7 do 27 $\mu\text{g}/\text{m}^3$, tj. do 100% poziomu dopuszczalnego wynoszącego 25 $\mu\text{g}/\text{m}^3$. W 2017r. wystąpił niewielki wzrost stężeń w stosunku do lat poprzednich.

Przyczyną zwiększonej zawartości zanieczyszczeń w powietrzu jest emisja zanieczyszczeń z procesów grzewczych, procesów technologicznych w przemyśle, zanieczyszczenia wtórne - emisja pyłów podrywanych przez wiatr z powierzchni utwardzonych, a przede wszystkim zanieczyszczenia komunikacyjne.

Wzrost wielkości zachmurzenia; występowanie w powietrzu miejskim zanieczyszczeń (pyłów) zwiększa ilość jąder kondensacji pary wodnej.

Oslabieniem natężenia promieniowania słonecznego - jest to powodowane obserwowaną nad miastem „czapą” zanieczyszczeń.

Obszar jest dobrze przewietrzany, Decyduje o tym sąsiedztwo Doliny Krzny i Klukówki, jak również zróżnicowanie termiczne powierzchni czynnej w sąsiedztwie: chłodnych terenów zieleni i szybko nagrzewających się powierzchni dachów i innych powierzchni utwardzonych. Układ taki sprzyja więc zarówno wymianie poziomej jak i wymianie pionowej.

Pył zawieszony PM10 pochodzi ze źródeł:

- a) powierzchniowych związanych ze zużyciem paliw na cele grzewcze i bytowe;
- b) liniowych związanych z ruchem samochodowym (w tym wtórny unos pyłu);
- c) technologicznych;
- d) energetycznego spalania paliw w scentralizowanych systemach grzewczych.

Dwutlenek azotu pochodzi ze źródeł:

- a) liniowych związanych z ruchem samochodowym;
- b) powierzchniowych związanych ze zużyciem paliw na cele grzewcze i bytowe;
- c) energetycznego spalania paliw w scentralizowanych systemach grzewczych;
- d) technologicznych.

W ramach programu ochrony powietrza należy - między innymi - uwzględnić następujące kierunki działań zmierzających do przywracania poziomów dopuszczalnych pyłu zawieszonego PM10 i dwutlenku azotu:

- 1) W zakresie ograniczania emisji liniowej (komunikacyjnej):
 - a) całościowe, zintegrowane planowanie rozwoju transportu,
 - b) zintegrowany system kierowania ruchem ulicznym (zwiększenie płynności ruchu, ograniczanie tworzenia „korków”, tworzenie stref uspokojenia ruchu do prędkości maksymalnie 30 km/h,
 - c) tworzenie stref z zakazem ruchu samochodów,
 - d) tworzenie stref z zakazem ruchu określonych typów pojazdów, w szczególności pojazdów ciężkich,
 - e) tworzenie systemu ścieżek rowerowych,

- f) wprowadzanie nowych niskoemisyjnych paliw i technologii, szczególnie w systemie transportu publicznego i służb miejskich,
 - g) systematyczna wymiana taboru samochodowego w komunikacji publicznej na tabor spełniający wymagania obowiązujących norm EURO.
- 2) W zakresie ograniczania emisji z istotnych źródeł punktowych - energetyczne spalanie paliw:
- a) ograniczanie wielkości emisji pyłu zawieszonego PM 10 i dwutlenku azotu poprzez optymalne sterowanie procesem spalania i podnoszenie sprawności procesu produkcji energii,
 - b) zmiana paliwa na inne, o mniejszej zawartości popiołu,
 - c) stosowanie technik gwarantujących zmniejszenie emisji substancji do powietrza,
 - d) stosowanie technik odpylania spalin o dużej efektywności,
 - e) stosowanie poza spalaniem paliw odnawialnych źródeł energii,
 - f) zmniejszanie strat przesyłu energii,
 - g) likwidacja źródeł emisji.
- 3) W zakresie ograniczania emisji powierzchniowej (niskiej rozproszonej emisji komunalno-bytowej i technologicznej):
- a) rozbudowa centralnych systemów zaopatrywania w energię ciepłą,
 - b) zmiana paliw na inne, o mniejszej zawartości popiołu lub zastosowanie energii elektrycznej oraz indywidualnych źródeł energii odnawialnej,
 - c) zmniejszanie zapotrzebowania na energię ciepłą poprzez ograniczanie strat ciepła - termomodernizacje budynków,
 - d) ograniczanie emisji z niskich rozproszonych źródeł technologicznych,
 - e) zmiana technologii i surowców stosowanych w rzemiośle, usługach i drobnej wytwórczości wpływająca na ograniczanie emisji pyłu i dwutlenku azotu.

Realizacja działań na rzecz poprawy jakości powietrza okazała się dotychczas niewystarczająca.

Klimat akustyczny

Wymagania akustyczne, dotyczące dopuszczalnych poziomów hałasu w środowisku, określone są w Rozporządzeniu Ministra Środowiska z dnia 14 czerwca 2007 r. w sprawie dopuszczalnych poziomów hałasu w środowisku (Dz. U. z 2014r. poz. 112).

Terenami podlegającymi ochronie akustycznej są: tereny zabudowy mieszkaniowej jednorodzinnej, wielorodzinnej, zagrodowej, tereny szpitali, szkół, domów opieki społecznej, uzdrowisk oraz tereny rekreacyjno – wypoczynkowe.

Głównymi źródłami emisji hałasu do środowiska na terenie miasta są: ruch drogowy, linia kolejowa i czasowo urządzenia wentylacyjne obsługujące budynki w bezpośrednim sąsiedztwie, ale możliwe do zniwelowania poprzez stosowne rozwiązania techniczne. Do degradacji środowiska nadmiernym hałasem przyczynia się najbardziej hałas komunikacyjny drogowy. Natężenie tego rodzaju hałasu może być znacznie zróżnicowane w zależności od obciążenia ruchu drogowego ilością pojazdów, w tym udziału pojazdów ciężkich, prędkości i płynności poruszających się pojazdów, stanu nawierzchni drogi oraz jej parametrów technicznych.

Wskaźnikami służącymi do prowadzenia długookresowej polityki w zakresie ochrony środowiska przed hałasem, (w szczególności do sporządzania map akustycznych oraz programów ochrony środowiska przed hałasem) są:

LDWN– długookresowy średni poziom dźwięku A wyrażony w decybelach [dB], wyznaczony w ciągu wszystkich dób w roku, z uwzględnieniem pory dnia od godz. 6.00 – 18.00, pory wieczoru od godz. 18.00 – 22.00 oraz pory nocy od godz. 22.00 – 6.00,

LN- długookresowy średni poziom dźwięku A wyrażony w decybelach [dB], wyznaczony w ciągu wszystkich pór nocy w roku od godz. 22.00 – 6.00.

W 2011 roku na obszarze miasta Biała Podlaska w punkcie pomiarowym zlokalizowanym przy ul. Sidorskiej 8 wykonano pomiary w celu określenia wskaźników rocznych wyrażonych wskaźnikami LN i LDWN. Stwierdzone zostały przekroczenia dopuszczalnych poziomów dźwięku zarówno dla pory dnia jak i nocy, wynoszące: 6,0 dB w dzień oraz 14,6 dB w nocy.

Do najintensywniej uczęszczanych należą położone w niewielkiej odległości ulice Zamkowa (droga wojewódzka nr 812), Aleja Tysiąclecia. Wyniki pomiarów hałasu, przeprowadzone przez Wojewódzki Inspektorat Ochrony Środowiska w Lublinie w 2012 roku, wykazały przekroczenie jego poziomów w punktach pomiarowych zlokalizowanych: przy ulicy Brzeskiej 48 (o 4,2 dB w dzień i 7,5 dB w nocy), przy ulicy Artyleryjskiej 7 (o 4,0 dB w dzień i 7,5 dB w nocy), przy ulicy Janowskiej 78 (o 1,2 dB w dzień i 2,5 dB w nocy) oraz przy Alei Tysiąclecia (o 6,0 dB w dzień i 14,6 dB w nocy). Przekroczenie dopuszczalnego poziomu hałasu zanotowano również w 2011 roku przy ulicy Sidorskiej (o 6,0 dB w dzień i 14, dB w nocy), a w 2009 roku przy ulicy Warszawskiej 2 (o 6,9 dB w dzień i 4,9 dB w nocy), przy ulicy Zamkowej (o 13,9 dB w dzień i 10,2 dB w nocy) oraz przy ulicy Terebelskiej 76 (o 2,6 dB w nocy). (<http://www.wios.lublin.pl/srodowisko/ocena-klimatu-akustycznego>).

Głównym źródłem hałasu w obszarze objętym zmianą PLANU miejscowego jest hałas komunikacji samochodowej przy ulicy Sidorskiej i bliskość linii kolejowej. Ponadto źródłem hałasu będzie hałas związany z pracami inwestycyjnymi.

Zmniejszeniu odczuwania uciążliwości powodowanych nadmiernym hałasem będzie służyła odpowiednia organizacja ruchu kołowego w obszarze miasta. Ochrona przed hałasem (zgodnie z ustawą Prawo ochrony środowiska) polega na zapewnieniu jak najlepszego stanu akustycznego środowiska, w szczególności poprzez utrzymanie poziomu hałasu poniżej dopuszczalnego lub co najmniej na tym poziomie oraz na zmniejszaniu poziomu hałasu do co najmniej dopuszczalnego, gdy nie jest on dotrzymany.

Promieniowanie elektromagnetyczne

Źródłami sztucznego wytwarzania pól elektromagnetycznych (PEM) w środowisku są: linie i stacje elektroenergetyczne - źródła pól elektrycznych i magnetycznych o częstotliwości 50 Hz, instalacje radiokomunikacyjne, radionawigacyjne i radiolokacyjne – urządzenia wytwarzające pola elektromagnetyczne o częstotliwości od ok. 0.1 MHz do ok. 100 GHz.

Do obiektów o istotnym oddziaływaniu z punktu widzenia ochrony środowiska należą: duże radiowo-telewizyjne centra nadawcze (ze względu na zasięg ich oddziaływania), stacje bazowe telefonii komórkowej i radiowego dostępu do Internetu (ze względu na powszechność ich występowania).

Dopuszczalne poziomy pól elektromagnetycznych w środowisku, zróżnicowane dla terenów przeznaczonych pod zabudowę mieszkaniową i miejsc dostępnych dla ludności, zakresy częstotliwości pól elektromagnetycznych, dla których określa się parametry fizyczne charakteryzujące oddziaływanie pól elektromagnetycznych na środowisko, metody wyznaczania i sprawdzania dotrzymania dopuszczalnych poziomów określa rozporządzenie Ministra Środowiska z dnia 30 października 2003 roku w sprawie dopuszczalnych poziomów pól elektromagnetycznych w środowisku oraz sposobów sprawdzania dotrzymania tych poziomów (Dz.U.Nr 192, poz.1883).

Teren objęty zmianą PLANU miejscowego nie jest obecnie wyposażony w urządzenia będące źródłami promieniowania elektromagnetycznego. Teren w znacznej części nie jest zabudowany w sposób trwały.

W latach 2008 – 2010 przeprowadzone zostały pomiary składowej elektrycznej pola elektromagnetycznego w przedziale częstotliwości co najmniej od 3 MHz do 3000 MHz. Punkty pomiarowe PEM w Białej Podlaskiej zlokalizowane były poza obszarem objętym zmianami PLANU, przy ulicy Okopowej, Sitnickiej i Brzeskiej, a w 2011 roku – przy ulicach Szkolny Dwór, Terebelskiej i Orzechowej. Średnie arytmetyczne zmierzonych wartości skutecznych natężeń pól elektrycznych promieniowania elektromagnetycznego dla zakresu częstotliwości co najmniej od 3 MHz do 3 000 MHz uzyskanych dla punktu pomiarowego [V/m], utrzymywały się na niskim poziomie i nie stwierdzono występowania terenów, na których wystąpiłyby przekroczenia dopuszczalnych poziomów pól elektromagnetycznych w środowisku. Analiza charakteru zmian

w strukturze instalacji radiokomunikacyjnych i analiza wyników pomiarów PEM przeprowadzonych w województwie lubelskim wskazuje na to, że w najbliższym czasie nie zajdą istotne zmiany poziomów pól elektromagnetycznych na terenie województwa.

Ochrona przed polami elektromagnetycznymi (zgodnie z ustawą Prawo ochrony środowiska) polega na zapewnieniu jak najlepszego stanu środowiska poprzez utrzymanie poziomów pól elektromagnetycznych poniżej dopuszczalnych lub co najmniej na tych poziomach oraz w przypadku gdy nie są one dotrzymane – zmniejszanie poziomów pól elektromagnetycznych co najmniej do poziomów dopuszczalnych.

Stan czystości wód powierzchniowych i podziemnych

W 2010 roku rozpoczęto 6-letni cykl monitoringu wód (2010-2015), dostosowanym do PLANU Gospodarowania Wodami (PGW) na Obszarze Dorzeczy. Program monitoringu został zaprojektowany w sposób zapewniający integrację wymagań zawartych w wielu dyrektywach: Ramowej Dyrektywie Wodnej 2006/60/UE (RDW), dyrektywie azotanowej, ściekowej, rybnej, ptasiej, siedliskowej, dyrektywach użytkowych („pitnej”, „kąpieliskowej”) a także w umowach międzynarodowych.

Ocena stanu potencjału ekologicznego rzek w punktach pomiarowo-kontrolnych wykazała stan/potencjał ekologiczny rzeki Krzny jako umiarkowany – III klasa (w 6-stopniowej skali). Do głównych zagrożeń wód należą: pobór wód na różne cele, wprowadzanie zanieczyszczeń ściekowych, spływy powierzchniowe z terenów użytkowanych rolniczo, niewłaściwe postępowanie z wodami opadowymi, inwestycje w zakresie regulacji rzek, ochrony przed powodzią.

Zagrożenie dla jakości wód Głównego Zbiornika Wód Podziemnych Subzbiornik Podlasie stanowi niska jakość wód powierzchniowych rzeki Krzny i jej dopływów. W wyniku bardziej intensywnego poboru wód na ujęciach komunalnych i u innych użytkowników nastąpi obniżenie zwierciadła wód podziemnych, co wywoła infiltrację wód powierzchniowych w obrębie leja depresji.

W celu ochrony zbiornika niezbędne jest m. in.: wprowadzenie zakazu lokalizowania inwestycji szkodliwych oraz mogących pogorszyć stan środowiska wód podziemnych, zakazu budowy i rozbudowy dróg publicznych bez zapewnienia właściwego odprowadzenia wód opadowych i roztopowych, objęcie kanalizacją posesji znajdujących się w granicach strefy ochronnej ujęcia wody a w przypadku zmiany przeznaczenia nie można dopuścić do negatywnego wpływu na wody powierzchniowe i podziemne.

Zagrożenie powodziowe

Zagrożenie powodziowe na terenie miasta Biała Podlaska związane jest z rzeką Krzną.

Źródłem wzrostu stanu wody w rzece jest spływ wód wezbraniowych oraz spiętrzenie wód przy utrudnionym odpływie do Bugu (cofnięcie wody). Strefa zagrożenia powodziowego obejmuje zasięg wystąpienia wody o $p=1\%$ - wody o prawdopodobieństwie wystąpienia raz na 100 lat ($p=1\%$). Rzędne terenu narażone na niebezpieczeństwo wystąpienia wody powodziowej w granicach miasta osiągają wielkości od 139,5 m n.p.m. w zachodniej części miasta do 138,2 m n.p.m. na wschodzie.

Teren objęty zmianą PLANU miejscowego położony jest poza zasięgiem wystąpienia wody o $p=1\%$.

Potencjalne zagrożenie ze strony gospodarki wodno-ściekowej

Potencjalnym zagrożeniem dla środowiska terenu objętego projektem zmiany PLANU może być niewłaściwa gospodarka ściekowa, a w szczególności: odprowadzanie wód opadowych z terenów utwardzonych, ulic i parkingów bezpośrednio do gruntu, niedostateczne oczyszczanie ścieków deszczowych.

Celem zabezpieczenia odprowadzanych wód opadowych i roztopowych i przekraczających dopuszczalne wartości wskaźników zanieczyszczeń, określonych w przepisach odrębnych, należy stosować technologie umożliwiające podczyszczanie tych wód do odpowiednich norm, przed odprowadzeniem ich do odbiorników. Ustala się nakaz utwardzenia i uszczelnienia terenów

związanych z magazynowaniem substancji ropopochodnych i innych szkodliwych dla środowiska wodnego, w sposób uniemożliwiający przedostanie się zanieczyszczeń do wód i do ziemi.

Potencjalne zagrożenie ze strony gospodarki odpadami

Potencjalne zagrożenie dla środowiska terenu objętego projektem zmiany PLANU może stwarzać niewłaściwa gospodarka odpadami, a w szczególności: składowanie odpadów w miejscach do tego nieprzeznaczonych oraz brak zorganizowanej formy usuwania odpadów.

5. PROGNOZOWANE ODDZIAŁYWANIA NA ŚRODOWISKO

5.1 POTENCJALNE ZMIANY STANU ŚRODOWISKA W PRZYPADKU BRAKU PLANU

Brak realizacji zmiany miejscowego planu zagospodarowania przestrzennego można rozumieć dwójako:

1. Jako brak zmiany planu w ogóle. Wówczas określenie sposobów zagospodarowania i warunków zabudowy terenu następuje w oparciu o zapisy PLANÓW obowiązujących.
2. Jako niezainteresowanie właścicieli i władających terenami inwestowaniem na terenie objętym planem. Wówczas – pomimo obowiązywania ważnego planu – utrzymuje się dotychczasowy stan jego zagospodarowania. Plan jest ale w przestrzeni nic się nie dzieje.

Miejscowy plan zagospodarowania przestrzennego nie jest programem działań, a jest to tylko zespół warunków jaki należy spełnić przy realizacji inwestycji, o ile taka się zdarzy.

W przypadku pierwszym, to znaczy szybko postępującym zainwestowaniu terenu przy braku zmiany planu miejscowego – co znając wartość terenu objętego planem w przestrzeni Białej Podlaskiej oraz panujące trendy w zainwestowaniu miejskim, jest wysoce prawdopodobne - podstawowym skutkiem w środowisku może być stagnacja w inwestowaniu.

W drugim przypadku, a także przy nieuchwaleniu zmiany planu na analizowanym terenie będą dokonywane przedsięwzięcia inwestycyjne w oparciu o obowiązujące zapisy PLANU.

5.2 GŁÓWNE ZMIANY W ZAGOSPODAROWANIU TERENU, KTÓRE MOGĄ NASTĄPIĆ W WYNIKU REALIZACJI USTALEŃ ANALIZOWANEGO PLANU

Analizowana zmiana planu w zasadniczej swej części ma charakter kontynuacji zagospodarowania terenu, obszar sąsiadujący jest otoczony terenem o zdefiniowanym zagospodarowaniu, w przewadze trwale wykształconej strukturze funkcjonalno-przestrzennej.

Relatywnie znaczące zmiany w zagospodarowaniu, które mogą nastąpić zgodnie z analizowaną zmianą planu, to:

- możliwości realizacji układu przestrzennego obszaru,
- uporządkowanie zasad zagospodarowania terenu i możliwości wprowadzania nowej funkcji zabudowy oraz utworzenie kwartałów zabudowy na terenie, który nie jest w sposób uporządkowany zabudowany.

Nowa zabudowa realizowana zgodnie ze zmianą planu podporządkowana będzie ustalonym zasadom regulującym jej usytuowanie i parametry, co przyczyni się do poprawy ładu przestrzennego.

Ponadto:

- Zmiana planu zachowuje zasady uzbrojenia tego terenu i obsługi przez media, wprowadzając rozwiązania proekologiczne: m.in. preferencję zaopatrzenia w ciepło z sieci miejskiej, co przy jednoczesnym zakazie stosowania paliw stałych przyczyni się do poprawy stanu czystości powietrza i jest wypełnieniem ustaleń wynikających z programu ochrony powietrza dla Województwa Lubelskiego.
- Zmiana planu ustala również zasady obsługi komunikacyjnej i związane z nimi warunki ochrony środowiska przed potencjalnymi uciążliwościami.

5.3 WPŁYW NA PRZYRODNICZE OBSZARY I OBIEKTY CHRONIONE ORAZ KORYTARZE EKOLOGICZNE

Przyrodnicze obszary chronione, co wskazano w rozdziale 4.2, znajdują się w oddaleniu od omawianego obszaru, nie mają powiązań przyrodniczo przestrzennych z terenem objętym zmianą planu. Wobec przekształceń w zagospodarowaniu, jakie przewiduje zmiana planu, nie prognozuje się jakiegokolwiek wpływu zmiany planu na przyrodnicze obszary chronione, w tym na obszary Natura 2000.

W obszarze nie ma pomników przyrody. Zmiana planu nie stwarza nowych barier, ale też nie ogranicza oddziaływania barier istniejących.

Likwidacja lub ograniczenie ww. barier jest na omawianym terenie trudne do osiągnięcia.

5.4 WPŁYW NA ROŚLINNOŚĆ I TERENY ZIELENI

W stosunku do stanu istniejącego oraz obecnego wykorzystywania terenu ustala się nakaz uzupełnienia powstającej zabudowy zielenią, tworząc nowe obsadzenia.

5.5 WPŁYW NA ŚWIAT ZWIERZĘCY

Zmiana planu nakazuje realizację terenów zieleni, co nie będzie miało znaczącego wpływu na warunki środowiskowe dla naturalnej fauny.

5.6 WPŁYW NA POWIERZCHNIĘ ZIEMI (RZEŻBĘ TERENU), GLEBY, KOPALINY

Wpływ na powierzchnię ziemi będzie polegał na:

- przekształceniach obszaru w tereny zabudowane, z obowiązkiem zachowania określonej powierzchni biologicznie czynnej,
- realizacji prac ziemnych w związku z zabudową czy infrastrukturą.

Teren pozbawiony jest użytkowych gleb rolniczych.

W obrębie zmiany planu zakazuje się wykonywania prac ziemnych trwale zniekształcających naturalne formy rzeźby terenu i obniżających walory krajobrazowe.

5.7 WPŁYW NA WARUNKI KLIMATYCZNE I WYMIANĘ POWIETRZA

Planowany zakres przekształceń dotychczasowego zagospodarowania nie prognozuje negatywnego wpływu zmiany planu na warunki klimatyczne, nawet w skali lokalnej, a nakaz realizacji powierzchni biologicznie czynnej może mieć pozytywny wpływ na otoczenie.

5.8 WPŁYW NA WODY POWIERZCHNIOWE I PODZIEMNE; OCHRONA PRZED POWODZIĄ

Na terenie objętym zmianą planu, ani w jego bezpośrednim sąsiedztwie nie występują wody powierzchniowe. Realizacja ustaleń zmiany planu pozostanie praktycznie bez większego wpływu na ten element środowiska. Nie przewiduje się także takiego wpływu ustaleń zmiany planu na wody podziemne, który mógłby w efekcie oddziaływać negatywnie na środowisko. Teren w obrębie zainwestowania jest zasadniczo skanalizowany, zaopatrzenie w wodę odbywa się z sieci miejskiej.

5.9 WPŁYW NA STAN CZYSTOŚCI POWIETRZA

Na stan czystości powietrza na terenie objętym zmianą planu w dalszym ciągu główny wpływ mieć będzie ruch samochodowy i bliskość linii kolejowej. W zmianie planu nie wyznacza się nowych ulic, a jedynie korektę ich szerokości i kategorii. Nie przewiduje się, aby realizacja ustaleń zmiany planu mogła spowodować ewentualny dalszy wzrost zanieczyszczeń powietrza.

Zmiana planu wyklucza lokalizowanie na omawianym terenie uciążliwych obiektów usług.

W zakresie zaopatrzenia w ciepło zmiana planu preferuje zdecydowanie zaopatrzenie z miejskiej sieci ciepłnej, a inne dopuszczone sposoby zaopatrzenia w ciepło są zgodne z „Programem ochrony powietrza dla miasta Biała Podlaska”.

5.10 WPŁYW NA KLIMAT AKUSTYCZNY

Analizowany teren od północy graniczy z ulicą Sidorską, a od wschodu z Al. Jana Pawła II o natężeniu ruchu, który generuje hałas. Hałas będzie też generować po realizacji projektowana od Al. Jana Pawła II do dworca PKP ulica lokalna. Hałas generuje również ulica Kościuszki oraz od strony południowej pobliska linia kolejowa. Zmiana planu rekomenduje zabezpieczenia przed hałasem komunikacyjnym w zakresie, jaki może być przedmiotem stanowienia planu miejscowego. Realizacja nowej zabudowy powinna być wyposażona w rozwiązania przeciwhałasowe zgodnie z przepisami szczególnymi w tym zakresie (Prawo budowlane, Polskie Normy, przepisy szczególne), oraz poprzez realizację ciągów zieleni wysokiej o charakterze szpalerów, które zostały wyznaczone w zmianie planu.

5.11 WPŁYW NA ZAGROŻENIE POLAMI ELEKTROMAGNETYCZNYMI

Nie przewiduje się zagrożenia polami elektromagnetycznymi. Na analizowanym terenie nie występują ani nie są planowane źródła pól elektromagnetycznych o ponadlokalnym (wykraczającym poza teren własny) oddziaływaniu ponadnormatywnym.

5.12 GOSPODARKA ODPADAMI

W wyniku realizacji zmiany planu nie przewiduje się powstania żadnych obiektów, z którymi wiązałoby się wytwarzanie odpadów o rodzajach lub w ilościach odbiegających od typowych odpadów komunalnych w mieście.

Zmiana planu nakazuje wyposażenie wszystkich nieruchomości w zgodnie z przepisami urządzenia do selektywnego gromadzenia odpadów.

Zbieranie i usuwanie odpadów odbywać się będzie zgodnie z regulaminem obowiązującym w gminie. W tym zakresie na terenie miasta Biąła Podlaska obowiązuje Regulamin utrzymania czystości i porządku na terenie miasta Biąła Podlaska (Załącznik do Uchwały Nr IX/105/19 Rady Miasta Biąła Podlaska z dnia 30 października 2019 r.

Zmiana planu jest w pełni zgodny z polityką miasta w dziedzinie gospodarki odpadami wyrażoną w oparciu o „Plan gospodarki odpadami dla Województwa Lubelskiego 2022 ”

5.13 WPŁYW NA DOBRĄ KULTURĘ I KRAJOBRAZ

W obszarze zmiany planu nie występują obiekty podlegające ochronie.

6. INFORMACJA O MOŻLIWYM TRANSGRANICZNYM ODDZIAŁYWANIU NA ŚRODOWISKO

Miasto Biąła Podlaska nie jest bezpośrednio położone przy granicy państwa. Teren objęty projektem zmiany miejscowego planu zagospodarowania przestrzennego położony jest w odległości około 40 km od granicy państwowej z Białorusią. Projekt zmiany miejscowego planu zagospodarowania przestrzennego miasta Biąła Podlaska pod nazwą „Rejon dworca PKP - obszar B ” nie zawiera zapisów, które mogłyby być źródłem niekorzystnych oddziaływań na środowisko o transgranicznym zasięgu.

Charakter i zasięg potencjalnych oddziaływań będzie w przypadku analizowanej zmiany planu ograniczony do terenu objętego zmianą planu i bezpośredniego sąsiedztwa.

Nie przewiduje się transgranicznego oddziaływania skutków realizacji planu na środowisko.

7. PRZEWIDYWANE METODY ANALIZY SKUTKÓW REALIZACJI PROJEKTOWANEJ ZMIANY PLANU

Zgodnie z art. 32 ustawy z dnia 27 marca 2003 r. o planowaniu i zagospodarowaniu przestrzennym (Dz. U. z 2023 r. poz. 977):

W celu oceny aktualności studium i PLANU miejscowego wójt, burmistrz albo prezydent miasta dokonuje analizy zmian w zagospodarowaniu przestrzennym gminy, ocenia postępy w opracowywaniu PLANU miejscowego i opracowuje wieloletnie programy ich sporządzania w nawiązaniu do ustaleń studium, z uwzględnieniem (...) wniosków w sprawie sporządzenia lub zmiany planu miejscowego.

Wójt, burmistrz albo prezydent miasta przekazuje radzie gminy wyniki analiz, o których mowa w ust. 1, po uzyskaniu opinii gminnej (...) komisji urbanistyczno-architektonicznej, co najmniej raz w czasie kadencji rady. Rada gminy podejmuje uchwałę w sprawie aktualności studium i PLANU miejscowego, a w przypadku uznania ich za nieaktualne, w całości lub w części, podejmuje działania, o których mowa w art. 27 ustawy.

Przy podejmowaniu uchwały, o której mowa w ust. 2, rada gminy bierze pod uwagę w szczególności zgodność studium albo planu miejscowego z wymogami wynikającymi z przepisów art. 10 ust. 1 i 2, art. 15 oraz art. 16 ust. 1.

Wskazane w pkt. 3 przepisy dotyczą m.in. uwzględniania w miejscowych planach zasad ochrony środowiska, przyrody i krajobrazu kulturowego.

Tak więc w przypadku miejscowego planu zagospodarowania przestrzennego czy jego zmiany istnieje określona ustawowo procedura pozwalająca przeanalizować i ocenić skutki jego realizacji.

8. PROPOZYCJA ROZWIĄZAŃ OGRANICZAJĄCYCH NEGATYWNE ODDZIAŁYWANIA NA ŚRODOWISKO LUB ROZWIĄZAŃ ALTERNATYWNYCH.

Z przeprowadzonych analiz nie wynika potrzeba proponowania innych, niż przewidziano w zmianie planu, rozwiązań alternatywnych lub ograniczających negatywne oddziaływania na środowisko.

Zmiana planu prawidłowo określa ramy przestrzenne dla inwestycji na tym terenie oraz ustala szeroki katalog działań z zakresu ochrony środowiska.

Szczegółowe rozwiązania techniczne będą w poszczególnych przypadkach przedmiotem analiz na poziomie realizacji przedsięwzięć, dla których, zgodnie z odrębnymi przepisami, będą przeprowadzane oceny oddziaływania na środowisko.

9. PODSUMOWANIE - STRESZCZENIE W JĘZYKU NIESPECJALISTYCZNYM

Przedmiotem opracowania jest prognoza oddziaływania na środowisko zmiany miejscowego planu zagospodarowania przestrzennego miasta Biała Podlaska rejonu dworca PKP – obszar B. Prognoza została sporządzona w zakresie określonym w ustawie z dnia 3 października 2008 roku o udostępnianiu informacji o środowisku i jego ochronie, udziale społeczeństwa w ochronie środowiska oraz o ocenach oddziaływania na środowisko.

Planowana zmiana planu obejmuje obszar o łącznej powierzchni 2,57 ha,

Obszar objęty zmianą planu jest w bezpośrednim sąsiedztwie terenu o wykształconej strukturze funkcjonalno- przestrzennej.

Celem zmiany PLANU jest stworzenie warunków dla realizacji planowej polityki inwestycyjnej i wskazanie możliwości wprowadzenia nowej funkcji. Dla wyznaczonego pierwotnie terenu z przeznaczeniem pod zabudowę związaną z usługami ustala się realizację zabudowy mieszkaniowej wielorodzinnej z usługami, z jednoczesną analizą możliwości zmian zasad kształtowania zabudowy oraz wskaźników zagospodarowania terenu m.in. maksymalnej wysokości zabudowy, linii zabudowy i gabarytów obiektów. Ustala się również korektę układu komunikacyjnego w zakresie funkcji ulic i szerokości w liniach rozgraniczających.

Celowe jest:

- dążenie do zmniejszenia uciążliwości wynikającej z funkcji obiektów, wprowadzenie zieleni izolacyjnej, integracja przestrzenna zabudowy o różnych funkcjach,
- traktowanie zespołów zabudowy wielorodzinnej i usługowej jako pełnowartościowych fragmentów miasta, o wysokim standardzie technicznym i estetycznych rozwiązaniach architektonicznych,
- zmiana maksymalnej wysokości zabudowy zgodnie z zapisami „ Studium uwarunkowań i kierunków zagospodarowania przestrzennego miasta Biała Podlaska”.

Teren objęty zmianą miejscowego PLANU zagospodarowania przestrzennego położony jest poza systemem przyrodniczym miasta. Na terenie tym, ani w najbliższym jego sąsiedztwie nie

występują obszary podlegające prawnej ochronie przyrody, a w szczególności obszary NATURA 2000.

Nie przewiduje się, aby wprowadzenie zmiany miejscowego planu zagospodarowania przestrzennego na tym obszarze miało znaczące oddziaływanie na środowisko.

Analizowana zmiana planu ma charakter porządkowania urbanistycznego z dopuszczeniem rozszerzenia funkcji, które stanowią uzupełnienie funkcji podstawowej i dotychczasowego zainwestowania. Planowane przekształcenia są ograniczone przestrzennie do wyznaczonego terenu.

W poszczególnych dziedzinach i komponentach środowiska prognozę wpływu można podsumować następująco:

DZIEDZINA, KOMPONENT ŚRODOWISKA	PROGNOZA SKUTKÓW WPŁYWU USTALEŃ PLANU
Powierzchnia ziemi - rzeźba terenu	Plan zawiera ustalenia w zakresie zachowania rzeźby terenu
Grunty, w tym kopaliny	Wpływ pomijalnie mały, lokalny. Kopalin brak.
Gleby	Gleby rolnicze nie występują.
Wody powierzchniowe	Nie przewiduje się wpływu.
Wody podziemne	Nie przewiduje się zauważalnego wpływu
Klimat, w tym warunki przewietrzania	Wpływ na warunki klimatu lokalnego pomijalny.
Powietrze	Ponadlokalne oddziaływania związane będą z funkcjonowaniem istniejących w pobliżu tras komunikacyjnych -drogowej i kolejowej. Plan wyklucza lokalizowanie obiektów mogących znacząco oddziaływać na powietrze.
Roślinność	Plan przewiduje realizację powierzchni biologicznie czynnej jako terenów zieleni urządzonej.
Świat zwierzęcy	Nie przewiduje się znaczącego wpływu. Walory i zasoby środowiska w tej dziedzinie są zachowywane.
Korytarze ekologiczne	Nie przewiduje się oddziaływania.
Obszar Natura 2000	Nie przewiduje się oddziaływania.
Informacje o możliwym transgranicznym oddziaływaniu na środowisko	Nie przewiduje się oddziaływania.
Inne formy ochrony przyrody	Nie przewiduje się oddziaływania na formy ochrony przyrody, które znajdują się poza analizowanym terenem.
Krajobraz	Walory krajobrazu, zarówno naturalnego jak i kulturowego, zostają zachowane.
Klimat akustyczny	Dla zabudowy narażonej na hałas rekomenduje się zwiększenie izolacyjności przegród.
Zagrożenie odpadami	Nie przewiduje się szczególnych, innych niż typowe dla terenów zurbanizowanych, zagrożeń środowiska w tej dziedzinie.
Zagrożenie polami elektromagnetycznymi	Nie przewiduje się oddziaływania.
Zagrożenie dla życia lub zdrowia ludzi na obszarach przeznaczonych do	Nie przewiduje się oddziaływania z uwagi na bardzo mały obszar wyznaczonych terenów do działalności produkcyjnej, składowania i magazynowania

działalności produkcyjnej, składowania i magazynowania	
Zabytki i dobra kultury	Na obszarze objętym zmianą PLANU nie występują zabytki i dobra kultury.

Generalnie stwierdza się, że:

- Planowane zagospodarowanie nie będzie miało wpływu na siedliska i gatunki w najbliższym terenie - Dolinie Krzyny i Klukówki;
- Ustalenia analizowanej zmiany PLANU - w świetle wcześniejszych i nadrzędnych decyzji - są, z punktu widzenia ochrony środowiska i ochrony przyrody, sformułowane prawidłowo. Zawarto w nich wielokierunkowe i realne z punktu widzenia planistycznego, zabezpieczenia przed niekorzystnym oddziaływaniem planowanego zainwestowania na środowisko,
- Nie stwierdza się, aby jakiegokolwiek prognozowane oddziaływania zmiany PLANU na środowisko mogłyby mieć charakter oddziaływań znaczących.

Reasumując, zmiana planu jest zgodna z przepisami prawa w zakresie ochrony środowiska i ochrony przyrody - zarówno obowiązującymi powszechnie, jak i lokalnymi.

10.1 MATERIAŁY PODSTAWOWE:

- Projekt Zmiany miejscowego planu zagospodarowania przestrzennego miasta Biała Podlaska rejonu PKP- obszar B, w tym:
 - Tekst zmiany planu
 - rysunek zmiany planu w skali 1 : 1000
- Istniejące opracowania ekofizjograficzne.

10.2 WYBRANE MATERIAŁY UZUPEŁNIAJĄCE I POMOCNICZE; ŹRÓDŁA INFORMACJI

W toku prac nad projektem zmiany miejscowego planu zagospodarowania przestrzennego miasta Biała Podlaska rejonu PKP - obszar B wykorzystano materiały z następujących opracowań:

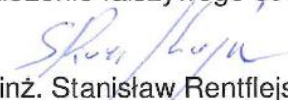
- Ekofizjografia podstawowa miasta Biała Podlaska, IGPIŁ Lublin 2003 r.;
- Studium uwarunkowań i kierunków zagospodarowania przestrzennego miasta Biała Podlaska zatwierdzone uchwałą Nr XXII/33/21 RADY MIASTA BIAŁA PODLASKA z dnia 29 marca 2021r. w sprawie uchwalenia Studium uwarunkowań i kierunków zagospodarowania przestrzennego miasta Biała Podlaska;
- Plan Zagospodarowania Przestrzennego Województwa Lubelskiego ,Biuro Planowania Przestrzennego w Lublinie, Lublin 2015;
- Program ochrony środowiska dla miasta Biała Podlaska, Lublin 1998 r.;
- Raport o stanie środowiska województwa lubelskiego w latach 2012, Biblioteka monitoringu środowiska, Lublin 2013 r.;
- Strategia rozwoju miasta Biała Podlaska na lata 2008-2015, 2008 r.;
- Prognoza oddziaływania na środowisko dla zintegrowanej strategii rozwoju miejskiego obszaru funkcjonalnego Biała Podlaska na lata 2015-2020 (z perspektywa do 2030 roku);
- Mapa geologiczna Polski 1:200 000, A - mapa utworów powierzchniowych, B – mapa bez utworów czwartorzędowych, Mapa podstawowa 1:50 000, arkusz Biała Podlaska, Wyd. Geologiczne 1972 wraz z Objasnieniami;
- Dokumentacja określająca warunki hydrogeologiczne dla ustanowienia obszaru ochronnego zbiornika wód podziemnych Subzbiornik Podlasie (GZWP nr 224) – Hydroconsult Sp. z o.o.
- Biuro Studiów i Badań Hydrogeologicznych i Geofizycznych Poznań, Oddział w Warszawie, Warszawa, grudzień 2006
- Przeglądowa mapa geologiczno – inżynierska Polski, Arkusz Biała Podlaska, 1:300 000, Wyd. Geologiczne, 1956;

- Atlas zasobów zwykłych wód podziemnych i ich wykorzystanie w Polsce, część I zasoby zwykłych wód podziemnych 1:500 000, Wyd. Geologiczne 1976;
- Podział hydrograficzny Polski, IMGW, 1983;
- Program ochrony środowiska dla powiatu bialskiego na lata 2010-2013 z perspektywą do roku 2017, 2009;
- Europejska Konwencja Krajobrazowa, sporządzona we Florencji dnia 20 października 2000 r. (Dz. U. z 2006 r. Nr 14, poz. 98),
- Konwencja o różnorodności biologicznej, sporządzona w Rio de Janeiro dnia 5 czerwca 1992 r. (Dz. U. 2002 nr 184 poz. 1532),
- Dyrektywa Rady z dnia 21 maja 1992 r. nr 92/43/EWG w sprawie ochrony siedlisk przyrodniczych oraz dzikiej fauny i flory (tzw. Dyrektywa Siedliskowa),
- Dyrektywa Rady z dnia 2 kwietnia 1979 r. nr 79/409/EWG w sprawie ochrony dzikiego ptactwa (tzw. Dyrektywa Ptasia).
- W ramach przepisów prawa krajowego w projekcie planu wymagane jest uwzględnienie między innymi poniższych aktów:
 - Polityka ekologiczna państwa 2030 – strategia rozwoju w obszarze środowiska i gospodarki wodnej, Warszawa 2019;
 - Program ochrony środowiska województwa lubelskiego na lata 2020-2023 z perspektywą do roku 2027,
 - ATMOTERM, opracowanie pod kier. mgr Anny Wahlig, Lublin 2019;
 - Roczna ocena jakości powietrza w województwie lubelskim. Raport wojewódzki za 2022 rok;
 - Rozporządzenie Ministra Środowiska z dnia 14 czerwca 2007 r. w sprawie dopuszczalnych poziomów hałasu w środowisku (Dz.U. 2014.12);
 - Rozporządzenie Rady Ministrów z dnia 10 września 2019 r. w sprawie przedsięwzięć mogących znacząco oddziaływać na środowisko (Dz.U.2019.1839 z późn. zm.);
 - Stan środowiska w województwie lubelskim raport 2022, Główny Inspektorat Ochrony Środowiska, Lublin 2022;
 - Strategiczny plan adaptacji dla sektorów i obszarów wrażliwych na zmiany klimatu do roku 2020 z perspektywą do roku 2030, Warszawa 2013;
 - Ustawa Prawo geologiczne i górnicze z dnia 9 czerwca 2011 r. (Dz.U.2022.1072, z późn. zm.);
 - Ustawa Prawo ochrony środowiska z dnia 27 kwietnia 2001 r. (Dz.U.2021.1973, z późn. zm.);
 - Ustawa Prawo wodne z dnia 20 lipca 2017 r. (Dz.U.2021. 2233, z óżn. zm.);
 - Ustawa z dnia 16 kwietnia 2004 r. o ochronie przyrody (Dz.U.2022.916);
 - Ustawa z dnia 27 marca 2003 r. o planowaniu i zagospodarowaniu przestrzennym (Dz.U.2023 poz 977);
 - Ustawa z dnia 3 października 2008 r. o udostępnianiu informacji o środowisku i jego ochronie, udziale społeczeństwa w ochronie środowiska oraz ocenach oddziaływania na środowisko (Dz.U.2022.1029, z późn. zm.);
 - Ustawa o ochronie zabytków i opiece nad zabytkami z dnia 23 lipca 2003 r. (Dz.U.2022.840);
 - <http://geoportel.pgi.gov.pl/midas-web> (dostęp dnia: 20.02.2023 r.);
 - mapy geologiczne, hydrologiczne, sozologiczne, geologiczno-inżynierskie, geomorfologiczne.

11. Oświadczenie autora

Oświadczam, że jako autor prognozy spełniam wymagania, o których mowa w art. 74a ust. 2 Ustawy z dnia 3 października 2008 r. o udostępnianiu informacji o środowisku i jego ochronie, udziale społeczeństwa w ochronie środowiska oraz o ocenach oddziaływania na środowisko (t. j. Dz.U. 2021 poz. 247 z póź. zm.).

Jestem świadomy odpowiedzialności karnej za złożenie fałszywego oświadczenia.


mgr inż. Stanisław Rentflejsz