

2024

Sporządził:

Prezydent Miasta Biała Podlaska
ul. Marszałka Józefa Piłsudskiego
21-500 Biała Podlaska

PROGNOZA ODDZIAŁYWANIA NA ŚRODOWISKO

projektu miejscowego planu zagospodarowania
przestrzennego Miasta Biała Podlaska pod nazwą
„ALEJA SOLIDARNOŚCI”

marzec 2024r .

1.	WPROWADZENIE.....	4
2.	PODSTAWA PRAWNA OPRACOWANIA.....	4
3.	CEL I ZAKRES OPRACOWANIA.....	4
4.	MATERIAŁY WYJŚCIOWE.....	5
5.	METODY BADAWCZE ZASTOSOWANE PRZY SPORZĄDZENIU PROGNOZY ODDZIAŁYWANIA NA ŚRODOWISKO.....	6
6.	INFORMACJA O ZAWARTOŚCI, GŁÓWNYCH CELACH PROJEKTU MIEJSCOWEGO PLANU ORAZ JEGO POWIĄZANIACH Z INNYMI DOKUMENTAMI.....	6
6.1.	CEL I ZAKRES MIEJSCOWEGO PLANU ZAGOSPODAROWANIA PRZESTRZENNEGO.....	6
6.2.	POWIĄZANIA PROJEKTU MIEJSCOWEGO PLANU Z INNYMI DOKUMENTAMI.....	8
7.	OGÓLNA CHARAKTERYSTYKA STANU ZASOBÓW ŚRODOWISKA NATURALNEGO I KULTUROWEGO TERENÓW OBJĘTYCH PROJEKTEM MIEJSCOWEGO PLANU.....	12
7.1.	Położenie, użytkowanie i zagospodarowanie terenu.....	12
7.2.	Położenie fizycznogeograficzne i rzeźba terenu.....	15
7.3.	Budowa geologiczna i warunki gruntowe.....	15
7.4.	Złoża udokumentowane kopalin oraz obszary i tereny górnicze.....	16
7.5.	Wody powierzchniowe.....	16
7.6.	Wody podziemne.....	17
7.7.	Gleby.....	17
7.8.	Warunki klimatyczne.....	18
7.9.	Szata roślinna.....	18
7.10.	Fauna.....	19
7.11.	Powiązania przyrodnicze.....	19
7.12.	Walory przyrodnicze, krajobrazowe i kulturowe.....	19
7.13.	Walory krajobrazowe i przyrodnicze.....	19
7.14.	Ochrona przyrody.....	19
7.15.	Ochrona środowiska kulturowego.....	20
8.	JAKOŚĆ ŚRODOWISKA.....	20
8.1.	Stan czystości powietrza atmosferycznego.....	20
8.2.	stan czystości hydrosfery.....	20
8.3.	stan czystości pedosfery.....	22
8.4.	jakość klimatu akustycznego.....	22
8.5.	promieniowanie elektroenergetyczne.....	23
9.	POTENCJALNE ZMIANY STANU ŚRODOWISKA W PRZYPADKU BRAKU REALIZACJI USTALEŃ PROJEKTU PLANU.....	23
10.	PROBLEMY OCHRONY ŚRODOWISKA ISTOTNE Z PUNKTU WIDZENIA REALIZACJI PROJEKTU MIEJSCOWEGO PLANU.....	24
10.1.	Ochrona przyrody.....	24
10.2.	Ochrona zasobów wodnych.....	24
10.3.	Ochrona gruntów rolnych i leśnych.....	26
10.4.	Ochrona zabytków i dóbr materialnych.....	26
10.5.	Emisja zanieczyszczeń oraz uciążliwość akustyczna.....	26
11.	CELE OCHRONY ŚRODOWISKA SZCZEBŁA MIĘDZYNARODOWEGO, WSPÓLNOTOWEGO I KRAJOWEGO UWZGLĘDNIONE W OPRACOWYWANYM DOKUMENCIE.....	26
12.	PROGNOZA WPŁYWU PROJEKTU MIEJSCOWEGO PLANU NA FUNKCJONOWANIE I JAKOŚĆ ŚRODOWISKA.....	27
12.1.	Identyfikacja oddziaływań na środowisko wynikających ze zmiany w przeznaczeniu terenów.....	27
12.2.	Prognoza oddziaływania realizacji projektu planu na poszczególne elementy środowiska naturalnego.....	29
13.	RYZYO WYSTĄPIENIA POWAŻNEJ AWARII.....	37
14.	ZMIANY W FUNKCJONOWANIU ŚRODOWISKA.....	38
15.	PRZEWIDYWANE ZNACZĄCE ODDZIAŁYWANIE NA ŚRODOWISKO PROJEKTU MIEJSCOWEGO PLANU.....	38
16.	Prawdopodobieństwo wystąpienia oddziaływań transgranicznych i skumulowanych.....	39
17.	OCENA ROZWIĄZAŃ FUNKCJONALNO-PRZESTRZENNYCH W ASPEKTACH ŚRODOWISKOWYCH.....	39
18.	PROPOZYCJE ROZWIĄZAŃ MAJĄCYCH NA CELU ZAPOBIEGANIE, OGRANICZANIE LUB KOMPENSACJĘ PRZYRODNICZĄ NEGATYWNYCH ODDZIAŁYWAŃ NA ŚRODOWISKO MOGĄCYCH BYĆ REZULTATEM REALIZACJI USTALEŃ PROJEKTU MIEJSCOWEGO PLANU.....	40

19. ROZWIĄZANIA ALTERNATYWNE DO ROZWIĄZAŃ ZAWARTYCH W PROJEKCIE MIEJSCOWEGO PLANU 41	
21. WSKAZANE TRUDNOŚCI PRZY OPRACOWANIU PROGNOZY WYNIKAJĄCE Z CHARAKTERU ZMIAN.....	41
22. PRZEWIDYWANE METODY ANALIZY SKUTKÓW REALIZACJI POSTANOWIEŃ DOKUMENTU	41
23. STRESZCZENIE W JĘZYKU NIESPECJALISTYCZNYM.....	41

1. WPROWADZENIE

Przedmiotem opracowania jest prognoza oddziaływania na środowisko projektu miejscowego planu zagospodarowania przestrzennego Miasta Biała Podlaska pod nazwą „ALEJA SOLIDARNOŚCI”, opracowywanego na podstawie uchwały Nr XL/87/22 Rada Miasta Biała Podlaska dnia 26 września 2022 r. Przedmiotowy teren o wielkości 131 ha położony jest w kierunku wschodnim od centrum miasta, w rejonie ulic: Aleja Solidarności oraz ulica Białka (droga krajowa nr2). Główna obsługa komunikacyjna obszaru odbywa się od strony Alei Solidarności, ulicy Metalowej oraz planowanej drogi w planie oznaczonej symbolem 3KDZ.

Rycina 1. Obszar objęty sporządzaniem projektu Planu



źródło: www.geoportal.gov.pl

2. PODSTAWA PRAWNA OPRAWOWANIA

Podstawę prawną sporządzenia prognozy oddziaływania na środowisko stanowi art. 46 pkt 1 *ustawy o udostępnianiu informacji o środowisku i jego ochronie oraz o ocenach oddziaływania na środowisko (Dz. U. z 2023r. poz. 1094, z późn. Zm.)*. Prognoza oddziaływania na środowisko jest elementem strategicznej oceny oddziaływania na środowisko. Przez strategiczną ocenę oddziaływania na środowisko rozumie się, zgodnie z art. 3 ust. 1 pkt 14 ustawy, postępowanie w sprawie oceny oddziaływania na środowisko skutków realizacji polityki, strategii, planu, studium i programu, obejmujące w szczególności:

- uzgodnienie stopnia szczegółowości informacji zawartych w prognozie oddziaływania na środowisko,
- sporządzenie prognozy oddziaływania na środowisko,
- uzyskanie wymaganych ustawą opinii oraz zapewnienie możliwości udziału społeczeństwa w postępowaniu.

3. CEL I ZAKRES OPRAWOWANIA

Zakres merytoryczny prognozy jest zgodny z ustawą z dnia 3 października 2008r. o udostępnianiu informacji o środowisku i jego ochronie, udziale społeczeństwa w ochronie środowiska oraz o ocenach oddziaływania na środowisko. Określa go art. 51 ust. 2 ustawy o udostępnianiu informacji o środowisku (...), zgodnie z którym prognoza zawiera:

- informacje o zawartości, głównych celach projektowanego dokumentu oraz jego powiązaniach z innymi dokumentami;
- informacje o metodach zastosowanych przy sporządzaniu prognozy;

- propozycje dotyczące przewidywanych metod analizy skutków realizacji postanowień projektowanego dokumentu oraz częstotliwości jego przeprowadzania;
- informacje o możliwym transgranicznym oddziaływaniu na środowisko;
- streszczenie sporządzone w języku niespecjalistycznym;

określa, analizuje i ocenia:

- istniejący stan środowiska, w tym na obszarach objętych przewidywanym znaczącym oddziaływaniem;
- istniejące problemy oraz cele ochrony środowiska istotne z punktu widzenia projektowanego dokumentu;
- przewidywane znaczące oddziaływania;

przedstawia:

- rozwiązania mające na celu zapobieganie, ograniczanie lub kompensację przyrodniczą negatywnych oddziaływań na środowisko;
- rozwiązania alternatywne, o ile zostanie wykazane, że istnieją możliwości ich wprowadzenia.

Zgodnie z art. 52 ust. 1 ustawy oświadczenie o informacji zawarte w prognozie oddziaływania na środowisko muszą być opracowane stosownie do stanu współczesnej wiedzy i metod oceny, a także dostosowane do zawartości i stopnia szczegółowości informacji zawartych w projekcie analizowanego dokumentu.

Prognoza uwzględnia także ustalenia Zamawiającego, który uzgodnił zakres i stopień szczegółowości informacji wymaganych w prognozie oddziaływania na środowisko z Regionalnym Dyrektorem Ochrony Środowiska w Lublinie – pismo znak: WST I.411.38.2022.WD z dnia 23 grudnia 2022 roku oraz z Państwowym Powiatowym Inspektorem Sanitarnym w Białej Podlaskiej - pismo znak: ONS-NZ.7016.4.59.2022 z dnia 14 grudnia 2022 roku. Stosownie do zaleceń Regionalnego Dyrektora Ochrony Środowiska w Lublinie zakres prognozy pogłębiono o:

- analizę krajobrazu miasta z zabudową miejską z budynkami zabytkowymi w otoczeniu zieleni wysokiej;
- analizę przyszłych kierunków zmian w celu stworzenia w przyszłości dla mieszkańców miasta i sąsiednich ośrodków, węzła komunikacyjnego będącego jednocześnie elementem reprezentacyjnym miasta z usługami w otoczeniu zieleni: krzewów, trawników, rabat z kwiatami;
- wpływ projektu zmiany planu na istniejące na terenie miasta Biała Podlaska ujęcia wód podziemnych wraz z wyznaczonymi strefami ochronnymi;
- analizę czy ustalenia projektu Planu umożliwią spełnienie celów środowiskowych dla jednolitych części wód podziemnych i powierzchniowych określonych w Planie gospodarowania wodami w obszarze dorzecza Wisły.

Prognoza opracowana została zgodnie z zakresem problemowym wynikającym z art. 51 ustawy o udostępnianiu informacji o środowisku i jego ochronie(...), który to precyzuje schemat formalnej i merytorycznej zawartości prognozy oddziaływania na środowisko oraz wymagany zakres analiz i ocen.

4. MATERIAŁY WYJŚCIOWE

Prognozę dotyczącą projektu miejscowego planu sporządzono w oparciu o dostępne materiały, publikacje mapowe, literaturę oraz własne obserwacje terenowe. Opracowanie wykonano na podstawie:

- wizji terenu;
- analizy obowiązującego miejscowego planu zagospodarowania przestrzennego miasta Biała Podlaska pod nazwą „Solidarność” przyjętego Uchwałą Nr VIII/36/07 Rady Miasta Biała Podlaska z dnia 11 czerwca 2007r. (Dz.Urz.Woj. Lubelskiego Nr 135, poz. 2563),
- analizy projektu miejscowego planu zagospodarowania przestrzennego Miasta Biała Podlaska pod nazwą „ALEJA SOLIDARNOŚCI”;
- analizy obowiązującego Studium uwarunkowań i kierunków zagospodarowania przestrzennego miasta Biała Podlaska przyjętego uchwałą Nr XXII/33/21 Rady Miasta Biała Podlaska z dnia 29 marca 2021 r.;
- analizy mapy sozologicznej i hydrogeologicznej w skali 1:50 000;
- analizy archiwalnych materiałów fizjograficznych i geologicznych;

- analizy Ekofizjografii podstawowej miasta Biała Podlaska, 2003 r.;
- analizy dokumentów o charakterze regionalnym, w tym w szczególności Planu Zagospodarowania Przestrzennego Województwa Lubelskiego oraz Strategii Rozwoju Województwa Lubelskiego do 2030 roku;
- analizy Raportów o stanie środowiska województwa lubelskiego;
- literatury przedmiotu i obowiązujących w dniu podjęcia uchwały o przystąpieniu do opracowania projektu zmiany miejscowego planu, aktów prawnych (spis w załączeniu), o ile tak stanowią przepisy szczególne.

Ileokroć w przedmiotowym dokumencie jest mowa o „projekcie planu”, bądź „projekcie dokumentu”, należy przez to rozumieć „projekt miejscowego planu zagospodarowania przestrzennego Miasta Biała Podlaska pod nazwą „ALEJA SOLIDARNOŚCI”. Analogicznie, poprzez określenie „prognoza” należy rozumieć „prognozę oddziaływania na środowisko projektu miejscowego planu zagospodarowania przestrzennego Miasta Biała Podlaska pod nazwą „ALEJA SOLIDARNOŚCI”.

5. METODY BADAWCZE ZASTOSOWANE PRZY SPORZĄDZENIU PROGNOZY ODDZIAŁYWANIA NA ŚRODOWISKO

Informacje uzyskane z materiałów wymienionych powyżej oraz podczas wizji terenowych pozwoliły na opracowanie ogólnej charakterystyki środowiska przyrodniczego omawianego obszaru w podziale na jego poszczególne komponenty, w tym: rzeźbę terenu, budowę geologiczną i warunki podłoża, warunki wodne, szatę roślinną, świat zwierzęcy, gleby, klimat lokalny. Na ich podstawie określono również stan środowiska przyrodniczego w zakresie jakości powietrza, wód i klimatu akustycznego oraz wskazano obecny sposób i stan zagospodarowania obszaru objętego projektem oraz jego najbliższego otoczenia.

Ponadto w prognozie dokonano analizy i oceny ustaleń projektu planu oraz skutków ich realizacji dla środowiska przyrodniczego, z uwzględnieniem wpływu na jego podstawowe elementy, podatności poszczególnych terenów na degradację oraz konieczności przeprowadzenia przekształceń funkcjonalno-przestrzennych omawianego obszaru.

Prognozę oddziaływania na środowisko sporządzono przy zastosowaniu metody indukcyjno-opisowej, polegającej na charakterystyce istniejących zasobów środowiska oraz łączeniu w całość posiadanych informacji o dotychczasowych mechanizmach funkcjonowania środowiska i wskazaniu, jakie potencjalne skutki mogą wystąpić w środowisku w wyniku realizacji ustaleń projektu zmiany planu. Posłużono się również metodą porównawczą, wykorzystując wiedzę o funkcjonowaniu środowiska jako całości. Skonfrontowano zaproponowane rozwiązania planistyczne z istniejącymi uwarunkowaniami środowiskowymi. Prognozę oddziaływania na środowisko przedstawiono w zakresie, jaki umożliwia obecny stan dostępnej informacji o środowisku oraz w tym kontekście – stopień ogólności ustaleń projektu planu. Ocenę przeprowadzono kompleksowo dla jednego wariantu ustaleń planistycznych zaproponowanych przez projektanta urbanistę. Ponieważ na etapie planu miejscowego nie określone są konkretne realizacyjne rozwiązania technologiczne, Prognoza ma jedynie charakter jakościowy.

6. INFORMACJA O ZAWARTOŚCI, GŁÓWNYCH CELACH PROJEKTU MIEJSCOWEGO PLANU ORAZ JEGO POWIĄZANIACH Z INNYMI DOKUMENTAMI

6.1. CEL I ZAKRES MIEJSCOWEGO PLANU ZAGOSPODAROWANIA PRZESTRZENNEGO

Nadrzędnym celem projektu miejscowego planu, zgodnie z art. 14 ust. 1 *ustawy o planowaniu i zagospodarowaniu przestrzennym*, jest ustalenie przeznaczenia terenów oraz określenie sposobów ich zagospodarowania i zabudowy. Projekt miejscowego planu sporządzony został w oparciu o uwarunkowania wewnętrzne i zewnętrzne oraz potrzeby lokalne. Teren opracowania w przeważającej części objęty jest obecnie ustaleniami obowiązującego miejscowego planu zagospodarowania przestrzennego miasta Biała

Prognoza oddziaływania na środowisko projektu miejscowego planu zagospodarowania przestrzennego
Miasta Biała Podlaska pod nazwą „**ALEJA SOLIDARNOŚCI**”

Podlaska pod nazwą „Solidarności” przyjętego Uchwałą Nr VIII/36/07 Rady Miasta Biała Podlaska z dnia 11 czerwca 2007r. (Dz.Urz.Woj. Lubelskiego Nr 135, poz. 2563).

Rycina. 2. Obowiązujący mpzp na terenie analizy



W granicach objętych jego ustaleniami wyznaczono:

- tereny obiektów produkcyjnych, składów i magazynów oraz usług komercyjnych, (symbol terenu P/S/U),
- tereny obiektów produkcyjnych (symbol terenu P),
- teren leśny (symbol terenu ZL),
- teren infrastruktury telekomunikacyjnej (symbol terenu T),
- tereny urzędzeń elektroenergetycznych (symbol terenu E),
- tereny urzędzeń kanalizacyjnych (symbol terenu K),
- tereny dróg publicznych klasy głównej ruchu przyspieszonego, głównej, zbiorczej, lokalnej i dojazdowych (symbol terenu: KD_{GP}, KD_G, KD_Z, KD_L, KD_D).

Na terenach P/S/U plan ustala przeznaczenie dopuszczalne:

- usługi wystawiennicze
- usługi sportów ekstremalnych na terenie 8P/S/U, realizowane w oparciu o istniejący obszar górniczy złoża Sielczyk,
- usługi hotelowe i gastronomię (tzn. motel dla podróżnych z niezbędną powierzchnią gastronomiczną dla obsługi motelu) na terenie 1P/S/U (warunkiem dopuszczenia jest nie większy niż 30% udział powierzchni użytkowej usług hotelowych i gastronomicznych w sumie w powierzchni użytkowej całej inwestycji przeznaczenia podstawowego z zakresu motoryzacji)
- sieci i urządzenia infrastruktury technicznej i ochrony środowiska,
- dojścia piesze, drogi wewnętrzne, parkingi naziemne i podziemne niezbędne do obsługi terenów,
- zieleń urządzoną i małą architekturę towarzyszącą zabudowie,
- obiekty i urządzenia niezbędne ze względów technologicznych, socjalnych, biurowych, administracyjnych przeciwpożarowych dla potrzeb działki lub potrzeb lokalnych.

Natomiast wyklucza:

- lokalizowanie obiektów i urzędzeń, które wymagają tworzenia stref ograniczonego użytkowania, wykraczających poza granice działki, na których przewiduje się ich lokalizację,
- zabudowy mieszkaniowej i funkcji chronionych,
- obiektów handlowych o powierzchni sprzedażowej ponad 2000m²,

- obiektów tymczasowych, prowizorycznych i o konstrukcji nietrwałej, nie związanych z realizacją inwestycji docelowych,
- na terenach 1 P/S/U, 2P/S/U i 3P/S/U składów i magazynów na terenach otwartych.

Na terenach 1P i 2P plan ustala przeznaczenie podstawowe – obiekty produkcyjne, składy i magazyny. Dopuszcza sieci i urządzenia infrastruktury technicznej i ochrony środowiska, dojścia piesze, drogi wewnętrzne, parkingi naziemne i podziemne niezbędne do obsługi terenów, zieleni urządzonej i mała architektura towarzysząca zabudowie, obiekty i urządzenia niezbędne ze względów technologicznych, socjalnych, biurowych, administracyjnych przeciwpożarowych dla potrzeb działki lub potrzeb lokalnych.

Natomiast na terenach P wyklucza się lokalizowanie:

- obiektów i urządzeń, które zagrażają życiu i zdrowiu ludzi, w szczególności naruszają wymagania norm bezpieczeństwa i higieny pracy; w strefie przemysłowej dozwolone jest przekroczenie standardów jakości środowiska wyłącznie w zakresie dopuszczalnych poziomów substancji w powietrzu i dopuszczalnych poziomów hałasu i innych wartości odniesienia zgodnie z Prawem ochrony środowiska;
- zabudowy mieszkaniowej i funkcji chronionych,
- usług komercyjnych, obiektów handlowych o powierzchni sprzedażowej ponad 2000m²,
- obiektów tymczasowych, prowizorycznych i o konstrukcji nietrwałej, nie związanych z realizacją inwestycji docelowych.

Przystąpienie do sporządzenia planu miejscowego spowodowane jest zamierzeniami inwestycyjnymi firmy Fjord Sp. z o. o. zlokalizowanej przy Al. Solidarności, która wnioskuje o dopuszczenie instalacji urządzeń wytwarzających energię z odnawialnych źródeł o mocy przekraczającej 100 kW na działkach ozn. nr ewid. 541/9, 541/10, 542/8, 1042, 1043.

Ponadto przyjęte uchwałą Nr XXII/33/21 Rady Miasta Biała Podlaska z dnia 29 marca 2021 r. Studium uwarunkowań i kierunków zagospodarowania przestrzennego miasta Biała Podlaska wprowadziło nowe przeznaczenie dla obszaru objętego przystąpieniem do sporządzenia planu miejscowego. Zgodnie z powyższym dokumentem, ówczesne tereny leśne przeznaczone zostały na tereny pod działalność przemysłowo-składowo-magazynową, a całość terenu przystąpienia objęta obszarem rozmieszczenia urządzeń wytwarzających energię z odnawialnych źródeł o mocy przekraczającej 100 kW oraz ich stref ochrony.

Utworzenie nowych jednostek planistycznych wymagało stworzenia odrębnych zapisów, które ustalać będą nakazy, zakazy oraz dopuszczenia, a także szczegółowe parametry zabudowy i zagospodarowania terenu, w tym dających możliwość zwiększenia wykorzystania odnawialnych źródeł energii w formie farm fotowoltaicznych podnoszących potencjał energetyczny planowanych działań inwestycyjnych właścicieli gruntów. W związku z powyższym, zakres planowanych zmian wskazuje na konieczność nie zmiany obowiązującego dokumentu lecz opracowanie nowego planu miejscowego.

6.2. POWIĄZANIA PROJEKTU MIEJSCOWEGO PLANU Z INNYMI DOKUMENTAMI

Projekt Planu jest komplementarny w swoich założeniach z dokumentami o charakterze programowym i strategicznym na szczeblu lokalnym, regionalnym, krajowym. Zapisy projektu Planu są zgodne z następującymi dokumentami:

* Studium uwarunkowań i kierunków zagospodarowania przestrzennego miasta Biała Podlaska

Opracowanie projektu miejscowego planu zagospodarowania przestrzennego Miasta Biała Podlaska pod nazwą „ALEJA SOLIDARNOŚCI”, wykonane zostało zgodnie z ustaleniami projektu Studium uwarunkowań i kierunków zagospodarowania przestrzennego Miasta Biała Podlaska, przyjętym uchwałą Nr XXII/33/21 Rady Miasta Biała Podlaska z dnia 29 marca 2021 r.

W zakresie wskazań dotyczących struktury funkcjonalno-przestrzennej, określonej w studium, dla obszaru objętego projektem planu wyznaczono tereny przeznaczone dla działalności przemysłowo-składowo-usługowej (PU), tereny komunikacyjne (KD), tereny przeznaczone dla infrastruktury technicznej (I) oraz

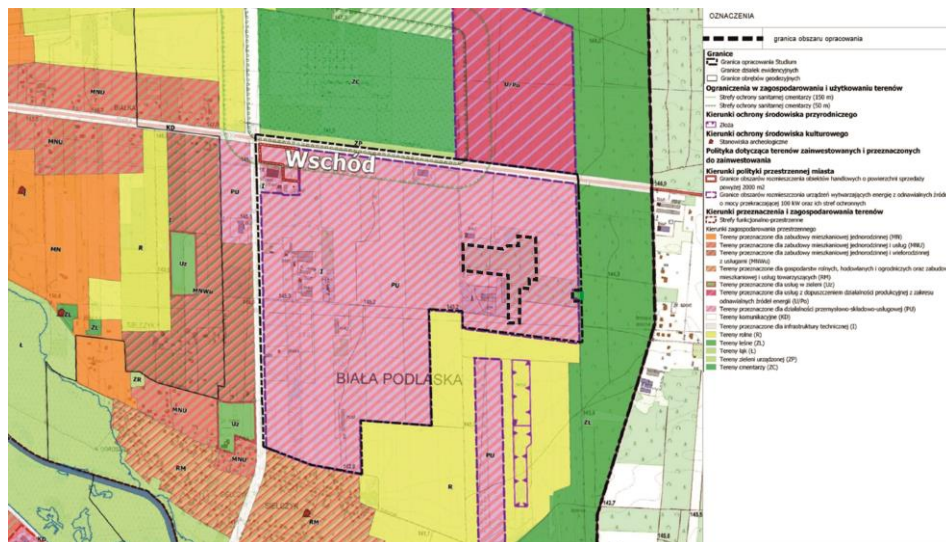
*Prognoza oddziaływania na środowisko projektu miejscowego planu zagospodarowania przestrzennego
Miasta Biała Podlaska pod nazwą „ALEJA SOLIDARNOŚCI”*

tereny leśne (ZL). Ponadto w kierunkach polityki przestrzennej wskazano granice obszarów rozmieszczenia obiektów handlowych o powierzchni sprzedaży powyżej 2000m²; granice obszarów rozmieszczenia urządzeń wytwarzających energię z odnawialnych źródeł o mocy przekraczającej 100kW oraz ich stref ochronnych; strefy ochrony sanitarnej cmentarzy (150m) oraz strefy ochrony sanitarnej cmentarzy (50m).

Obszar objęty opracowaniem zlokalizowany jest w strefie podmiejskiej „Wschód”, w obrębie której wskazano następujące zasady zagospodarowania:

- utrzymanie oraz racjonalne i efektywne wykorzystanie wartości użytkowych i technicznych istniejącego zagospodarowania;
- uzupełnianie i sukcesywne wyposażanie terenów zabudowy w niezbędną infrastrukturę techniczną, ze szczególnym zwróceniem uwagi na urządzenia odprowadzania i oczyszczania ścieków jako warunku rozbudowy mieszkalnictwa i urządzeń usługowych;
- możliwość rozwijania obiektów handlowych w powierzchni sprzedaży powyżej 2000 m² na wyznaczonym obszarze w rejonie Alei Solidarności i drogi krajowej nr 2;
- rozwijanie działalności przemysłowo-składowo-usługowej (PU) w rejonie Alei Solidarności (planowego odcinka wschodniej obwodnicy miasta) i drogi krajowej nr 2 o jej wschodnim przebiegu na obszarze strefy podmiejskiej „Wschód”, a także w północnej części os. Białka;
- ochronę istniejących lasów (ZL) i zadrzewień, wraz z wprowadzeniem nowych zadrzewień i zakrzewień (ZLZ) na obszarach wskazanych w rysunku - szczególnie w północno wschodniej części strefy podmiejskiej „Wschód” oraz w sąsiedztwie rzeki Klukówki w jej górnym przebiegu;
- uwzględnienie ograniczeń w zagospodarowaniu i użytkowaniu terenów wynikających z wyznaczonych stref ochrony sanitarnej (50 m i 150 m) Cmentarza Komunalnego przy ul. Cmentarnej.

Rycina 3. Wyrys ze Studium uwarunkowań i kierunków zagospodarowania przestrzennego miasta Biała Podlaska



Źródło: Studium uwarunkowań i kierunków zagospodarowania przestrzennego Miasta Biała Podlaska

Zapisy projektu planu są także zgodne z innymi ustaleniami dokumentów rangi regionalnej lokalnej, w tym:

* **Plan Zagospodarowania Przestrzennego Województwa Lubelskiego**

Plan Zagospodarowania Przestrzennego Województwa Lubelskiego przyjęty Uchwałą Sejmiku Województwa Lubelskiego Nr XI/162/2015 z dnia 30 października 2015 r., to dokument określający kierunki zagospodarowania przestrzennego na szczeblu regionalnym.

Zgodnie z PZPWL, w strukturze funkcjonalno-przestrzennej województwa lubelskiego miasto Biała Podlaska stanowi ośrodek subregionalny, wskazany do wzmocnienia funkcji regionalnych. Założeniem kształtowania ośrodków subregionalnych jest rozwój wielofunkcyjny polegający na wzmocnieniu różnych ogniw bazy ekonomicznej i społecznej służącej poprawie ich konkurencyjności oraz zapewnieniu optymalnego dostępu do usług o znaczeniu regionalnym. Ośrodki o randze subregionalnej, do których zalicza się miasto Biała Podlaska, pełnią szczególną rolę we wspomaganie procesów dyfuzji płynących z

ośrodka metropolitalnego na teren województwa. W związku z tym za podstawowe funkcje rozwojowe należy uznać funkcję usługową, produkcyjną oraz mieszkaniową.

Miasto Biała Podlaska położone jest w przygranicznym obszarze funkcjonalnym o znaczeniu ponadregionalnym. W związku z tym PZPWL wskazuje dla tego obszaru następujące cele rozwoju zagospodarowania przestrzennego:

- zwiększenie dostępności w relacjach krajowych i regionalnych (poprawa dostępu do usług, sieci transportowych i telekomunikacyjnych),
- wzmocnienie funkcjonalne ośrodków miejskich,
- rozwój sieci przejść granicznych i infrastruktury granicznej,
- rozbudowa infrastruktury logistycznej.

W PZPWL w ramach obszarów funkcjonalnych o znaczeniu regionalnym dotyczących miejskiej polityki rozwoju wyróżnia się m.in. miejskie obszary funkcjonalne ośrodków subregionalnych, wskazane do wspólnego planowania rozwoju z gminami podmiejskimi w ich obszarach funkcjonalnych. Miasto Biała Podlaska zostało wskazane w dokumencie PZPWL jako ośrodek subregionalny. Wg ustaleń zawartych w PZPWL miejski obszar funkcjonalny ośrodka subregionalnego traktuje się jako strefę istniejących lub wymagających kształtowania związków funkcjonalno - przestrzennych w układach organizacyjnych, infrastrukturalnych, przyrodniczych oraz społeczno-gospodarczych. W kontekście polityki przestrzennej miejskiego obszaru funkcjonalnego Biała Podlaska istotne pozostają kierunki działań dotyczące:

- realizacji układów obwodnicowych,
- rozwoju i integracji transportu publicznego,
- usprawnienia i integracji systemów gospodarki komunalnej.

Na obszarze objętym opracowaniem planu miejscowego, PZPWL nie wskazuje zadań i inwestycji celu publicznego o znaczeniu wojewódzkim.

* **Strategia Rozwoju Województwa Lubelskiego do 2030**

Strategia Rozwoju Województwa Lubelskiego do 2030 roku została przyjęta Uchwałą Nr XXIV/406/2021 Sejmiku Województwa Lubelskiego z dnia 29 marca 2021 r. Dokument określa strategiczne cele rozwoju regionu lubelskiego:

1. Kształtowanie strategicznych zasobów rolnych.
2. Wzmocnienie powiązań układów funkcjonalnych.
3. Innowacyjny rozwój gospodarki oparty o zasoby i potencjały regionu.
4. Wzmacnianie kapitału społecznego.

Dla terenu miasta Biała Podlaska, szczególnie istotne pozostają Cele 1 i 2 z celami operacyjnymi:

- 2.1. Zrównoważony rozwój systemów infrastruktury technicznej;
- 2.2. Rozwój miejskich obszarów funkcjonalnych (LOM, ośrodków subregionalnych I lokalnych)
 - 3.1. Wykorzystanie potencjału badawczorozwojowego jednostek naukowych oraz wspieranie transferu wiedzy i technologii
 - 3.2. Wspieranie konkurencyjności i innowacyjności przedsiębiorstw
 - 3.4. Innowacyjne wykorzystanie walorów przyrodniczo-kulturowych, rozwój sportu i usług wolnego czasu

W SRWL wskazane zostały Obszary Strategicznej Interwencji (OSI)

- znaczeniu regionalnym - stanowią wyraz podjętej decyzji dotyczącej potrzeby szczególnego wsparcia realizacji wybranych kierunków działań SRWL na określonych obszarach województwa. Strategia wskazuje miasto Biała Podlaska jako
 - obszary współpracy w strefach silnego oddziaływania miast (MOF) – MOF ośrodków subregionalnych tj.: miasto Biała Podlaska jako ośrodek rdzeniowy, gmina wiejska Biała Podlaska – jako strefa zewnętrzna MOF;
 - Podlaski OSI dla którego priorytetem rozwoju jest gospodarcze wykorzystanie potencjału krajowych i europejskich korytarzy transportowych.

Projekt Planu nie odnosi się bezpośrednio do strategii rozwoju województwa, lecz swoimi ustaleniami wpisuje się w ogólne założenia strategii. W zakresie możliwym do realizacji na poziomie gminy, w/w przedsięwzięcia uwzględnione zostały w zapisach projektu zmiany Planu.

*** Program ochrony środowiska województwa lubelskiego na lata 2020 - 2023 z perspektywą do roku 2027**

Priorytetowymi obszarami przyszłej interwencji w ramach Programu Ochrony Środowiska powinny być:

- Poprawa jakości powietrza przy zapewnieniu bezpieczeństwa energetycznego w kontekście zmian klimat;
- Poprawa klimatu akustycznego w województwie lubelskim
- Ochrona przed polami elektromagnetycznym.
- Osiągnięcie dobrego stanu jednolitych części wód powierzchniowych i podziemnych
- Ochrona przed zjawiskami ekstremalnymi związanymi z wodą
- Prowadzenie racjonalnej gospodarki wodno-ściekowej
- Racjonalne gospodarowanie zasobami geologicznymi
- Ochrona gleb przed negatywnym oddziaływaniem antropogenicznym, erozją oraz niekorzystnymi zmianami klimatu
- Gospodarowanie odpadami zgodnie z hierarchią sposobów postępowania z odpadami, uwzględniając zrównoważony rozwój województwa lubelskiego
Ochrona różnorodności biologicznej oraz krajobrazowej
- Prowadzenie trwale zrównoważonej gospodarki leśnej
- Zwiększanie lesistości
- Ograniczenie ryzyka wystąpienia poważnych awarii oraz minimalizacja ich skutków

W zakresie możliwym do realizacji na poziomie miasta, w/w działania uwzględnione zostały w zapisach projektu miejscowego planu poprzez ustalenia w zakresie zasad ochrony środowiska, przyrody i krajobrazu oraz zasad modernizacji, rozbudowy i budowy systemów infrastruktury technicznej.

*** Zintegrowana Strategia Rozwoju Miejskiego Obszaru Funkcjonalnego Biała Podlaska na lata 2023 – 2030**

Zintegrowana Strategia Rozwoju Miejskiego Obszaru Funkcjonalnego Biała Podlaska na lata 2023 – 2030 została przyjęta Uchwałą Rady Miasta Biała Podlaska Nr LXI/136/23 z dnia 6 grudnia 2023 r. Miejski Obszar Funkcjonalny Biała Podlaska obejmuje dwie jednostki administracyjne tj. Gminę miejską i Gminę wiejską Biała Podlaska. Bardzo istotne dla rozwoju MOF są przyjęte cele strategiczne będące priorytetowymi obszarami interwencji, w ramach których będą podejmowane działania, służące rozwojowi obszaru funkcjonalnego w długofalowej perspektywie poprzez realizację celów operacyjnych. Dokument wyznacza 3 cele strategiczne:

Cel strategiczny 1: Adaptacja do zmian klimatu i zrównoważona przestrzeń

Cel strategiczny 2: Wzrost konkurencyjności i atrakcyjności gospodarczej;

Cel strategiczny 3: Wzrost jakości życia i spójności społecznej.

Projekt zmiany planu miejscowego, wskazując tereny produkcji energii z odnawialnych źródeł energii wykorzystujących energię słoneczną o mocy przekraczającej 100kW wraz ze strefą ochronną, wpisuje się najbardziej w realizację 1 celu strategicznego.

*** Gminny Program Rewitalizacji Miasta Biała Podlaska na lata 2016 – 2025**

Gminny Program Rewitalizacji Miasta Biała Podlaska na lata 2016 – 2025 został przyjęty Uchwałą Nr XXXIII/89/17 Rady Miasta Biała Podlaska z dnia 30 października 2017 roku. W GPR wyznaczono cel główny: *Ożywienie społeczne i gospodarcze oraz rozwój infrastrukturalno-przestrzenny obszaru rewitalizacji z zachowaniem zasad zrównoważonego rozwoju przy udziale lokalnej społeczności poprzez realizację przedsięwzięć służących minimalizacji zjawisk kryzysowych, zaistniałych na wskazanych obszarach miasta Biała Podlaska.* Na podstawie wyznaczonego celu głównego procesu rewitalizacji wyznaczono trzy cele strategiczne:

Cel strategiczny 1	Zintegrowani społecznie aktywni zawodowo mieszkańcy obszaru rewitalizacji
Cel strategiczny 2	Zwiększenie atrakcyjności obszaru rewitalizacji jako miejsca do prowadzenia działalności gospodarczej
Cel strategiczny 3	Nowe zagospodarowanie i poprawa jakości przestrzeni miejskiej obszaru rewitalizacji

Obszar objęty projektem Planu nie został zdelimitowany jako obszar zdegradowany i obszar rewitalizacji.

*** Plan gospodarki niskoemisyjnej dla miasta Biała Podlaska.**

Plan Gospodarki Niskoemisyjnej dla Miasta Biała Podlaska jest dokumentem przyczyniającym się do osiągnięcia celów określonych w pakiecie klimatyczno-energetycznym. W ramach Aktualizacji Programu proponuje się 4 cele strategiczne tj.: Poprawa efektywności energetycznej energochłonnych obiektów oraz instalacji poprzez wdrożenie technologii niskoemisyjnych, Wzrost wykorzystania Odnawialnych Źródeł Energii poprzez wdrożenie inwestycji proekologicznych, Poprawa przepustowości infrastruktury drogowej oraz Wzrost świadomości mieszkańców w zakresie postaw ekologicznych oraz kreowanie ekoinnowacji.

W zakresie możliwym do realizacji na poziomie miasta, w/w działania uwzględnione zostały w zapisach projektu Planu poprzez dopuszczenie na terenach 1U-P, 2U-P, 3U-P, 4U-P, 5U-P, 6U-P, 7U-P, 8U-P, 9U-P, 10U-P lokalizacji instalacji odnawialnych źródeł energii, w tym o mocy powyżej 100 kW (w szczególności instalacji fotowoltaicznych, kolektorów termicznych, instalacji aero- lub geotermalnych) zaopatrujących w energię elektryczną, ciepłą i chłód, dla instalacji wytwarzających energię z wiatru maksymalną moc ogranicza się do mocy mikroinstalacji, zgodnie z przepisami odrębnymi.

7. OGÓLNA CHARAKTERYSTYKA STANU ZASOBÓW ŚRODOWISKA NATURALNEGO I KULTUROWEGO TERENÓW OBJĘTYCH PROJEKTEM MIEJSCOWEGO PLANU

7.1. POŁOŻENIE, UŻYTKOWANIE I ZAGOSPODAROWANIE TERENU

Teren wskazany do sporządzenia planu miejscowego obejmuje obszar położony we wschodniej części miasta Biała Podlaska, tj. obszar pomiędzy drogą krajową nr 2, Aleją Solidarności, zabudową mieszkaniową przy ul. Sielczyk i terenami rolnymi, a także terenami lasów stanowiącymi wschodnią granicę miasta o powierzchni ok. 131 ha.

Zainwestowanie obszaru zgodnie z ustaleniami planu następuje stopniowo, koncentrując się głównie w rejonach o dobrej dostępności komunikacyjnej tj. na działkach z bezpośrednim dostępem od ulicy Metalowej, Alei Solidarności, czy publicznym zjeździe z ulicy Białka (drogi krajowej nr2) w rejonie ul. Ekologicznej.

W części północno-zachodniej obszaru, w rejonie skrzyżowania Alei Solidarności i ul. Białka zlokalizowane są obiekty usługowe: usługi handlu, naprawa sprzętu rolniczego, usługi remontowo - budowlane, stacja paliw. Przy Alei Solidarności usytuowany jest maszt telekomunikacyjny. W części centralnej w rejonie ulicy Metalowej, występują obiekty biurowe i produkcyjno-magazynowe związane m.in. z produkcją materiałów budowlanych oraz utwardzone place służące do nauki jazdy. W rejonie skrzyżowania ul. Białka i ul. Ekologicznej położone są budynki przemysłowe (warsztat remontowo – naprawczy). W części zachodniej obszaru, przy Alei Solidarności zlokalizowany jest budynek mieszkalny – jednorodzinny wraz budynkiem przemysłowym (warsztat remontowo- naprawczy). Natomiast części południowej obszaru występuje dodatkowo zabudowa produkcyjna związana z hodowlą zwierząt. Generalnie dominuje zabudowa niska jedno- dwukondygnacyjna, a wyjątkiem jest jeden budynek trzykondygnacyjny.

W strukturze użytkowania gruntów większość ok. 73,5% stanowią użytki rolne - grunty orne (R). Pozostałe tereny to:

- ok. 0,7% użytki rolne – grunty rolne zabudowane (Br),
- ok. 0,6% użytki rolne – grunty zadrzewione i zakrzewione na użytkach rolnych (Lzr),

- ok. 1,1% nieużytki (N),
- ok. 3,6% lasy (Ls),
- ok. 0,3% tereny zabudowane i zurbanizowane – tereny mieszkaniowe (B) – zabudowa jednorodzinna,
- ok. 8,0% tereny zabudowane i zurbanizowane – tereny przemysłowe (Ba),
- ok. 4,7% tereny zabudowane i zurbanizowane – inne tereny zabudowane (Bi),
- ok. 0,5% zurbanizowane tereny niezabudowane lub w trakcie zabudowy (Bp),
- ok. 6,8% tereny komunikacyjne – drogi (dr),
- ok. 0,1% tereny komunikacyjne – drogi w trakcie budowy (Tp),
- ok. 0,1% użytki kopalne (K). Rycina 7. Struktura użytkowania gruntów

Rycina 4. Struktura użytkowania gruntów



Cały obszar położony jest w zasięgu planowanej strefy ochronnej (6km), dla której wskazane jest wprowadzenie zakazu lokalizowania: stacji radiolokacyjnych, stacji zakłóceń o mocy w impulsie powyżej 250kW oraz farm wiatrowych.

*Prognoza oddziaływania na środowisko projektu miejscowego planu zagospodarowania przestrzennego
Miasta Białą Podlaską pod nazwą „ALEJA SOLIDARNOŚCI”*





7.2. POŁOŻENIE FIZYCZNOGEOGRAFICZNE I RZEŻBA TERENU

Według regionalizacji fizyczno – geograficznej Polski (J. Kondracki, 1988r.), obszar analizy wchodzi w granice mezoregionu Zakłęśłości Łomaskiej, która przynależy do subregionu Polesie. Krajobrazem naturalnym Zakłęśłości Łomaskiej jest krajobraz równinny (A. Richling i A. Dąbrowski 1995). Cechami charakterystycznymi tego krajobrazu są: w hydrosferze – nierównomierna głębokość wód podziemnych, bez sieci wód powierzchniowych, w pedosferze – dominacja gleb rdzawych, zaś w roślinności potencjalnej – przewaga borów mieszanych.

Rzeźba terenu objętego analizą jest mało urozmaicona, gdyż stanowi ją płaska, piaszczysta równina. Deniwelacja analizowanego terenu jest niewielka i kształtuje się na poziomie zaledwie ok. 2,6 m. Najniżej położony jest teren w północnej części przedmiotowego obszaru - ok. 144,5 m n.p.m. Najwyżej nad poziomem morza – 147,1 m położone są tereny w północnej części przedmiotowego terenu, przy drodze krajowej nr 2. Większość obszaru analizy położona jest na wysokościach rzędu ok. 145 m n.p.m. Teren opada delikatnie w kierunku południowym.

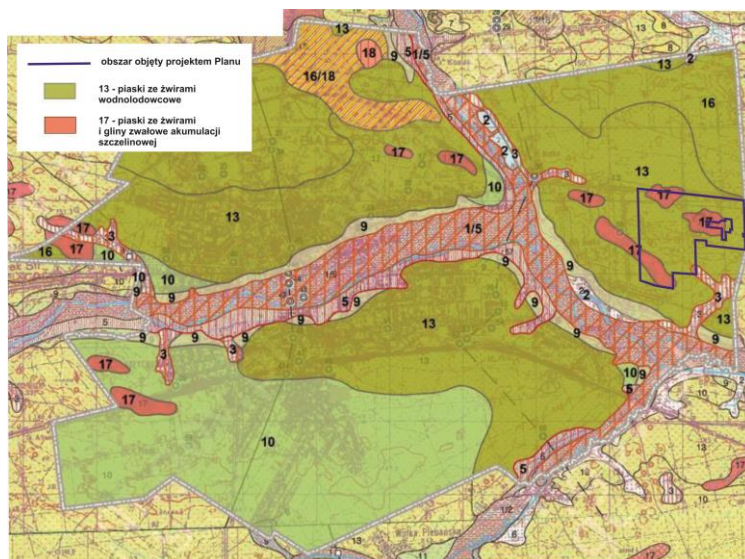
7.3. BUDOWA GEOLOGICZNA I WARUNKI GRUNTOWE

Charakter rzeźby terenu miasta Biała Podlaska, a tym samym obszaru analizy, został ukształtowany w czwartorzędzie, w wyniku działalności lądolodu oraz klimatu panującego przed i po zlodowaceniu. Osady polodowcowe zalegają zwartą pokrywę cały teren dzisiejszego miasta, który ulegał dwukrotnemu zlodowaceniu: krakowskiemu i środkowopolskiemu.

Najstarszymi utworami nawierconymi w mieście Biała Podlaska są wapienie jurajskie, których strop zalega na głębokości 400 m pod powierzchnią terenu. Na nich bezpośrednio znajdują się utwory kredowe. Utwory kredowe przykryte zostały osadami trzeciorzędowymi – osadami miocenu (drobnoziarniste piaski kwarcowe z wkładkami mułków i węgla brunatnego i oligocenu (drobno i średnioziarniste piaski ilaste, pyły i ropy). Utwory trzeciorzędowe o miąższości około 50 m zalegają na głębokości 20 – 50 m p.p.t. Na trzeciorzędowych utworach zalegają osady czwartorzędowe wykształcone jako gliny zwałowe oraz piaski pochodzenia rzeczno i rzeczno lodowcowego o miąższości od około 75-80 m na zachodzie miasta do 65 m we wschodniej części miasta.

W granicy terenu opracowania powierzchniowe utwory geologiczne tworzą piaski i piaski ze żwirami wodnolodowcowymi. Fragmentarycznie występują także gliny zwałowe akumulacji szczelinowej, co szczegółowo przedstawia poniższa rycina.

Rycina 5. Powierzchniowe utwory geologiczne na terenie analizy



źródło: Szczegółowa mapa geologiczna Polski. Arkusz Biała Podlaska, Skala 1:50 000. PIG Warszawa

Rozpoznanie i udokumentowanie osuwisk oraz terenów zagrożonych ruchami masowymi planowane jest na lata 2019–2022 w ramach realizowanego projektu p.n. „System Ochrony Przeciwoświsowej”. Na podstawie aktualnie dostępnych danych dotyczących wstępnych informacji o możliwej predyspozycji obszarów do ruchów masowych, wynikających z budowy geologicznej i morfologii terenów, na obszarze objętym projektem zmiany Planu nie stwierdzono obszarów zagrożonych występowaniem ruchów masowych.

7.4. ZŁOŻA UDOKUMENTOWANE KOPALIN ORAZ OBSZARY I TERENY GÓRNICZE

W obszarze objętym analizą nie występują udokumentowane złoża kopalin.

7.5. WODY POWIERZCHNIOWE

Zgodnie z podziałem kraju na jednolite części wód powierzchniowych (JCWP) obszar objęty analizą znajduje się w obrębie PLRW 200024266499 Krzna od Klukówki do ujścia – zagrożona nieosiągnięciem celów środowiskowych.

Tabela 1. Informacja o stanie ekologicznym, celach środowiskowych i działaniach dla JCWP znajdującej się w obszarze sporządzenia mpzp

Kod JCWP	Nazwa JCWP	Aktualny stan JCWP	Cel środowiskowy		Ocena ryzyka nieosiągnięcia celów środowiskowych	Termin osiągnięcia dobrego stanu	Uzasadnienie odstępstwa	Działania podstawowe
			Stan lub potencjał ekologiczny	Stan chemiczny				
RW 200024266499	Krzna od Klukówki do ujścia	zły	dobry stan ekologiczny; możliwość migracji organizmów wodnych na odcinku cieku totnego - Krzna od ujścia do ujścia Kołczyzna	dobry	zagrożona	2021	<ul style="list-style-type: none"> ▪ brak możliwości technicznych ▪ dysproporcjonalne koszty 	<ul style="list-style-type: none"> ▪ Działania wynikające z konieczności porządkowania systemu gospodarki ściekowej ▪ Kontrola użytkowników prywatnych i przedsiębiorstw

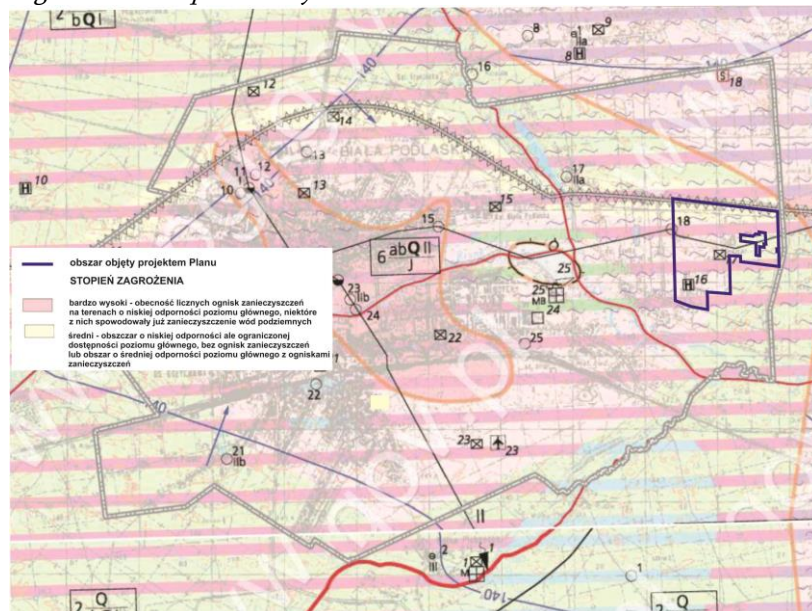
7.6. WODY PODZIEMNE

Na obszarze miasta Biała Podlaska występują dwa użytkowe poziomy wodonośne, a mianowicie: czwartorzędowy i trzeciorzędowy. Wspomagane są one poziomem jurajskim. Z uwagi na brak ciągłej serii rozdzielającej poziom czwartorzędowy od trzeciorzędowego, dochodzi między nimi do częstych kontaktów hydraulicznych. Liczne studnie w rejonie Białej Podlaskiej ujmują wody z połączonych poziomów czwartorzędowego i trzeciorzędowego, bądź też tylko z poziomu czwartorzędowego.

Wody poziomu czwartorzędowego związane są z plejstocenijskimi piaskami i żwirami wodnolodowcowymi. Łączna miąższość obydwu poziomów wodonośnych w obszarze miasta Biała Podlaska i analizowanego obszaru wynosi od 15 do ok. 60 m. Wody poziomu trzeciorzędowego występują na głębokości od 20,0 do 50,0 m p.p.t. w zależności od miąższości warstwy wodonośnej i zalegania osadów nieprzepuszczalnych. Poziom trzeciorzędowy związany jest z piaszczystymi utworami miocenu i oligocenu, wykształconymi w postaci piasków pylastych, drobnych i średnich oraz pospółek.

Zgodnie z mapą hydrograficzną Polski główny użytkowy poziom wodonośny w obszarze analizy występuje w utworach czwartorzędowych. Jest on słabo, miejscami wcale izolowany od powierzchni ziemi, co przekłada się na jego niską odporność na zanieczyszczenia.

Rycina 6. Stopień zagrożenia wód podziemnych



źródło: Mapa Hydrogeologiczna Polski. Arkusze Biała Podlaska, Skala 1:50 000. PIG Warszawa

Obszar objęty projektem Planu znajduje się w zasięgu Głównego Zbiornika Wód Podziemnych GZWP 224 – Subzbiornik Podlaski. Jest to zbiornik porowy w utworach piaszczystych czwartorzędu i trzeciorzędu, na większości obszaru wody występują w łączności hydraulicznej. Lokalnie brak jest poziomu trzeciorzędowego. Cecha szczególna zbiornika to znaczna nadwyżka zasobów wód podziemnych w odniesieniu do wielkości poboru, wynoszącego około 13 % wielkości zasobów. Zbiornik proponowany jest do objęcia ochroną w postaci obszaru ochronnego. Obszar ochronny GZWP ustanawiany jest w drodze aktu prawa miejscowego przez wojewodę na wniosek PGW Wody Polskie, wskazując ograniczenia bądź zakazy dotyczące użytkowania gruntów oraz korzystania z wód na terenie obszaru ochronnego oraz granice tego obszaru.

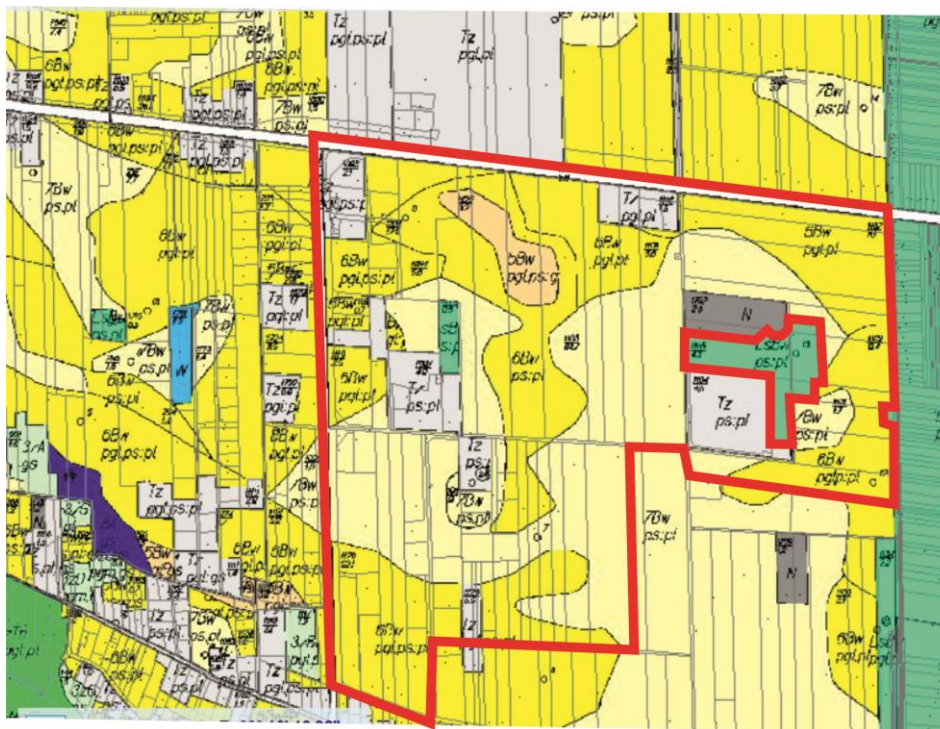
Obszar planu znajduje się w obrębie JCWPd nr PLGW200067.

7.7. GLEBY

W obszarze analizy na piaskach gliniastych lekkich osadzonych na piasku luźnym oraz na piaskach słabogliniastych i pyle zwykłym wytworzyły się gleby brunatne wylugowane i kwaśne. Fragmentarycznie na terenie mppz występują gleby torfowe i murszowo-torfowe, co szczegółowo przedstawia rycina poniżej.

Gleby obszaru opracowania ze względu na częściowe zabudowanie oraz utwardzenie zaliczają się do gleb antropogenicznie przekształconych.

Rycina 7. Gleby na terenie opracowania



7.8. WARUNKI KLIMATYCZNE

Klimat rejonu Białej Podlaskiej ma charakter przejściowy, wykazuje wyraźnie zaznaczające się cechy klimatu kontynentalnego, o czym świadczą większe średnie amplitudy roczne powietrza osiągające 21°C–23°C i należące do wyższych w kraju. Średnia temperatura powietrza w roku wynosi 7°C – 8°C. Najcieplejszym miesiącem jest lipiec (średnia temperatura powietrza wynosi 17°C – 18°C). Najchłodniejszym miesiącem jest styczeń – temperatura od -4°C do -5°C). Sumy roczne opadów atmosferycznych kształtują się na poziomie 550 – 600 mm. Najwięcej opadów występuje w czerwcu, lipcu i sierpniu, mniej – w styczniu, lutym i marcu. Wiatry wieją najczęściej z sektora zachodniego i południowego. Średnia prędkość wiatrów osiąga 3,0 – 3,5 m/s. Najsilniejsze (5m/s i więcej) występują zimą, najslabsze o prędkości ok. 2 m/s – latem. Na kształtowanie się klimatu lokalnego największy wpływ wywierają: rzeźba terenu, roślinność, rodzaj podłoża, wysokość terenu. Najmniej korzystne warunki termiczne i sanitarne, z punktu widzenia zabudowy, występują w dolinach i obniżeniach terenu.

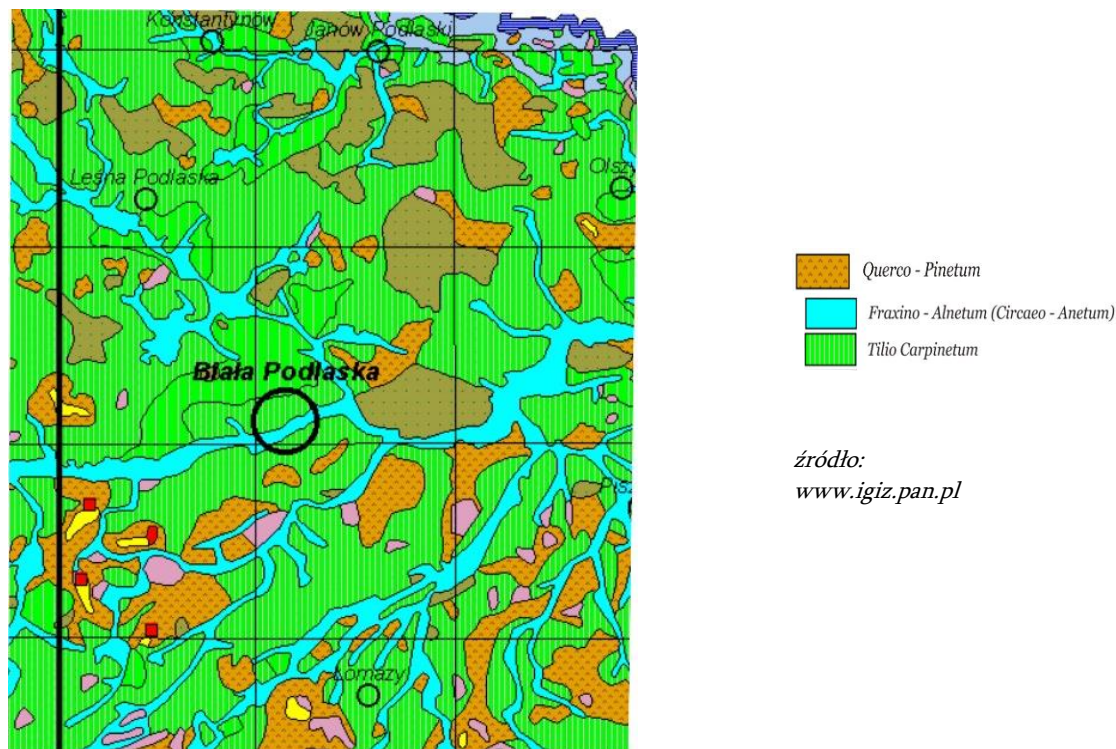
7.9. SZATA ROŚLINNA

Obszar opracowania stanowi teren częściowo zabudowany oraz utwardzony, gdzie zieleń stanowi głównie roślinność ruderalna oraz trawiasta. Pojedyncze drzewa to pospolite gatunki tj. lipa, klon jesionolistny, klon zwyczajny, brzoza brodawkowata, świerk pospolity, sosna pospolita.

Roślinność potencjalna

Na obszarze analizy występujące siedliska wskazują, iż panującym typem roślinności potencjalnej jest grąd subkontynentalny lipowo – dębowo – grabowy (*Tilio Carpinetum*) w odmianie środkowopolskiej i serii ubogiej.

Rycina 8. Roślinność potencjalna w mieście Biała Podlaska



7.10. FAUNA

Obszar opracowania, z racji bliskiego sąsiedztwa drogi krajowej cechującej się znacznym nasileniem drogowym, nie stanowi siedliska cennych gatunków zwierząt. Występują tu głównie małe, pospolite zwierzęta oraz ptaki synantropijne. Występujące tu ptaki oraz drobne ssaki są gatunkami pospolitymi, w związku z czym ustalenia zmiany mpzp nie powinny wpłynąć na stan całych populacji.

7.11. POWIĄZANIA PRZYRODNICZE

Analizowany teren nie pełni szczególnej roli w systemie ekologicznym miasta Biała Podlaska. Położony jest poza systemem powiązań przyrodniczych obszaru miasta, które tworzą przede wszystkim doliny rzeczne oraz systemy łąk naturalnych.

7.12. WALORY PRZYRODNICZE, KRAJOBRAZOWE I KULTUROWE

O walorach przyrodniczych, krajobrazowych i kulturowych decydują czynniki naturalne w postaci rzeźby terenu, elementy pokrycia naturalnego (las i inne formy zieleni) oraz czynniki antropogeniczne, mające swój wyraz w historycznym, a także współczesnym zagospodarowaniu terenu.

7.13. WALORY KRAJOBRAZOWE I PRZYRODNICZE

Przynależność fizycznogeograficzna miasta Biała Podlaska decyduje o jej wartości zarówno przyrodniczej, jak i krajobrazowej. Pod względem krajobrazowym, obszar zmiany planu nie cechuje się szczególnymi walorami, jest to obszar niezurbanizowany o bardzo małej deniwelacji terenu rzędu 2,6 m.

7.14. OCHRONA PRZYRODY

Teren opracowania projektu planu nie znajduje się w granicach obszarów przyrodniczych objętych ochroną prawną. W bezpośrednim sąsiedztwie brak jest również form ochrony przyrody.

7.15. OCHRONA ŚRODOWISKA KULTUROWEGO

W obszarze opracowania projektu Planu nie występują obiekty oraz obszary objęte ochroną konserwatorską.

8. JAKOŚĆ ŚRODOWISKA

8.1. STAN CZYSTOŚCI POWIETRZA ATMOSFERYCZNEGO

Na stan zanieczyszczenia powietrza najczęściej wpływ mają trzy czynniki: emisja powierzchniowa, emisja komunikacyjna oraz warunki meteorologiczne. Głównymi zanieczyszczeniami pochodzącymi z komunikacji są tlenek węgla, tlenek azotu, węglowodory, ołów, pył pochodzenia naturalnego, przemysłowego i komunikacyjnego. Zanieczyszczenia pyłowe stanowią obecnie jedno z największych zagrożeń dla zdrowia ludności i środowiska. W zakresie jakości powietrza oraz emitowanych do niego zanieczyszczeń nie ma możliwości dokładnego oszacowania danych m.in. ze względu na brak punktów monitoringowych jakości powietrza. Analiza jakości powietrza została również oparta o dane udostępnione przez Wojewódzki Inspektorat Ochrony Środowiska w Lublinie i zawarte w „Rocznej oceny jakości powietrza w województwie lubelskim.

Tabela 2. Klasyfikacja strefy z uwzględnieniem kryteriów określonych w celu ochrony zdrowia

Nazwa strefy	Symbol klasy wynikowej dla poszczególnych zanieczyszczeń dla obszaru całej strefy											
	SO ₂	NO ₂	CO	BaP	C ₆ H ₆	Pb	As	Ni	Cd	PM10	PM2,5	O ₃
Strefa lubelska	A	A	A	C	A	A	A	A	A	A	A	A

Źródło: Ocena Jakości Powietrza w Województwie Lubelskim za 2022r.

Tabela 3. Klasyfikacja strefy z uwzględnieniem kryteriów określonych w celu ochrony roślin

Nazwa strefy	Symbol klasy wynikowej dla poszczególnych zanieczyszczeń dla obszaru całej strefy		
	SO ₂	NO _x	O ₃
Strefa lubelska	A	A	A

Źródło: Ocena Jakości Powietrza w Województwie Lubelskim za 2022r.

Dla poziomu dopuszczalnego dwutlenku siarki, ołowiu, benzenu, tlenku węgla oraz poziomu docelowego kadmu, arsenu, niklu strefę lubelską zaliczono do klasy A. Jak wynika z danych WIOŚ, strefę lubelską, według kryterium ochrony zdrowia, zaliczono do klasy C z uwagi na przekroczenia benzo/a/pirenu w pyłe PM10. W przypadku terenu objętego analizą, główną przyczyną przekroczeń jest niewątpliwie emisja komunikacyjna, z uwagi na fakt, iż południową granicę analizowanego terenu stanowi droga krajowa nr 2, cechująca się dużym natężeniem ruchu komunikacyjnego. Wzmożony ruch komunikacyjny pojazdów silnikowych przyczynia się lokalnie do zwiększenia zanieczyszczenia powietrza substancjami szkodliwymi tj.: tlenkami azotu, tlenkami węgla, pyłami zawieszonymi, czy też ołowiem.

8.2. STAN CZYSTOŚCI HYDROSFERY

Obszar analizy znajduje się w obrębie PLRW 200024266499 Krzna od Klukówki do ujścia. Stan/potencjał ekologiczny JCWP klasyfikowany jest w pięciostopniowej skali, ustalonej wg wskaźników biologicznych, fizykochemicznych i hydromorfologicznych (klasa I – stan bardzo dobry, klasa II – stan dobry, klasa III – stan umiarkowany, klasa IV – stan słaby, klasa V – stan zły). Pojęcie stanu ekologicznego odnosi się do JCWP naturalnych, do JCWP silnie zmienionych i sztucznych stosuje się pojęcie potencjału ekologicznego. Przedmiotowa JCWP w roku 2018 została objęta monitoringiem.

PLRW 200024266499 Krzna od Klukówki do ujścia - zagrożona nieosiągnięciem celów środowiskowych. Jakość wód badana była w roku 2018 w punkcie pomiarowo – kontrolnym Krzna - Neple. Jakość wód oceniona została następująco:

- ocena stanu elementów biologicznych – umiarkowany;
- ocena stanu elementów hydro-morfologicznych – bardzo dobry;
- ocena stanu elementów fizykochemicznych – dobry,
- ocena stanu ekologicznego – umiarkowany stan ekologiczny.

Stan/potencjał ekologiczny JCWP oceniony został jako umiarkowany. JCWP Krzna od Klukówki do ujścia jest zagrożona nieosiągnięciem celów środowiskowych. Głównym źródłem zanieczyszczenia wód są zanieczyszczenia zawarte w spływach powierzchniowych z terenów zurbanizowanych, nieuporządkowana gospodarka ściekowa w jednostkach osadniczych oraz nieumiejętne nawożenie mineralne i organiczne. W programie działań ukierunkowanym na presję, zaplanowano działania wynikające z konieczności uporządkowania systemu gospodarki ściekowej, polegające na: podejmowaniu działań wynikających z konieczności porządkowania systemu gospodarki ściekowej, kontroli użytkowników prywatnych i przedsiębiorstw oraz monitoring wód.

Obszar objęty projektem Planu znajduje się w zasięgu oddziaływania Głównego Zbiornika Wód Podziemnych Nr 224 Subniecka Podlaska. Stopień zagrożenia wód podziemnych, określany jako czas pionowej migracji zanieczyszczeń do GZWP kształtuje się na poziomie 5-25, co świadczy o średnim zagrożeniu tych wód zanieczyszczeniem.

Ocena jakości wód podziemnych polega na ocenie stanu ekologicznego jednolitych części wód podziemnych. Oceniany jest stan chemiczny oraz stan ilościowy wód podziemnych. Ocena stanu chemicznego mówi o aktualnej jakości wód, w oparciu o zestaw wskaźników fizykochemicznych oraz chemicznych. Obszar objęty projektem Planu znajduje się w obrębie jednolitej części wód podziemnych JCWP nr 67. Ocena stanu JCWP nr 67 wykazała, że stan ilościowy wód jest dobry, a ocena ryzyka niespełnienia celów środowiskowych – zagrożona. Oddziaływanie na jakość wód podziemnych terenów rolniczych (nawożenie), terenów zurbanizowanych o nieuregulowanej gospodarce wodno-ściekowej, dużych składowisk odpadów, dróg o dużej intensywności ruchu.

W programie działań ukierunkowanym na presję, dla JCWP zaplanowano wszystkie możliwe działania ograniczające wielkość poboru wody. Niemniej jednak ze względu na warunki hydrogeologiczne okres 6 lat jest zbyt krótki, aby mogła nastąpić poprawa stanu wód. Poprawa przewidywana jest w dalszej perspektywie czasowej, a mianowicie do 2027 roku.

Tabela 4. Informacja o stanie ekologicznym, celach środowiskowych i działaniach dla JCWPd znajdujących się w obszarze opracowania mpzp

Kod JCWP	Aktualny stan ilościowy	Aktualny stan chemiczny	Cel środowiskowy		Ocena ryzyka nieosiągnięcia celów środowiskowych	Działania podstawowe
			Stan ilościowy	Stan chemiczny		
PLGW200067	Dobry	Dobry	Dobry stan ilościowy	Dobry stan chemiczny	niezagrożona	<ul style="list-style-type: none"> ▪ działania administracyjne; ▪ ograniczenie dopływu biogenów z terenów rolniczych ▪ sprawozdawczość z korzystania z wód ▪ badanie i monitorowanie środowiska wodnego

źródło: opracowanie własne na podstawie Programu Gospodarki Wodnej dorzecza Wisły

Dla jakości wód powierzchniowych największe znaczenie ma gospodarka ściekowa. Głównym źródłem zanieczyszczenia wód są zanieczyszczenia zawarte w spływach powierzchniowych z terenów zurbanizowanych, nieuporządkowana gospodarka ściekowa w jednostkach osadniczych.

Na terenie miasta Biała Podlaska ustanowione zostały dwie strefy ochronne obejmujące wyłącznie teren ochrony bezpośredniej dla ujęć wód podziemnych decyzjami Dyrektora Zarządu Zlewni w Białej Podlaskiej:

- decyzja znak LU.ZUZ.1.4100.157.2018.KB z dnia 27 marca 2019 roku na działce o nr ewid. nr 511/2 obręb 2 (ul. Północna) oddalonej od obszaru analizy o ok. 3,0 km;
- decyzja znak LU.ZUZ.1.4100.162.2018/2019.KB z dnia 17 kwietnia 2019 roku na działce o nr ewid. nr 771/29 obręb 2 (ul. Brzeska) oddalonej od obszaru analizy o ok. 3,3 km.

Ponadto PGW WP Zarząd Zlewni w Białej Podlaskiej prowadzi obecnie postępowania administracyjne nad ustanowieniem kolejnych stref ochrony bezpośredniej ujęć wody, zgodnie z art. 135 ust. 1 pkt 1 ustawy z dnia 20 lipca 2017 roku Prawo Wodne W granicach miasta Biała Podlaska nie zostały ustanowione strefy ochrony pośredniej.

Na terenie miasta dla komunalnych ujęć wody podziemnej przy ulicy Narutowicza i ulicy Sitnickiej, a także dla ujęcia wody przy ulicy Brzeskiej, użytkowanego przez Spółdzielnię Mleczarską w Białej Podlaskiej ustanowione zostały strefy ochrony pośredniej w latach 1998 oraz 1999, a więc przed 2002 rokiem. W związku z powyższym zgodnie nowelizacją nieobowiązującego już Prawa wodnego, wygasły one z dniem 31 grudnia 2012 roku.

Obszar objęty projektem Planu znajduje się w zasięgu oddziaływania Głównego Zbiornika Wód Podziemnych Nr 224 Subniecka Podlaska. Stopień zagrożenia wód podziemnych, określany jako czas pionowej migracji zanieczyszczeń do GZWP kształtuje się na poziomie 5-25, co świadczy o średnim zagrożeniu tych wód zanieczyszczeniem.

Ocena jakości wód podziemnych polega na ocenie stanu ekologicznego jednolitych części wód podziemnych. Oceniany jest stan chemiczny oraz stan ilościowy wód podziemnych. Ocena stanu chemicznego mówi o aktualnej jakości wód, w oparciu o zestaw wskaźników fizykochemicznych oraz chemicznych. Obszar objęty projektem zmiany Planu znajduje się w obrębie jednolitej części wód podziemnych JCWP nr 67. Ocena stanu JCWP nr 67 wykazała, że stan ilościowy wód jest dobry, a ocena ryzyka niespełnienia celów środowiskowych – zagrożona. Oddziaływanie na jakość wód podziemnych terenów rolniczych (nawożenie), terenów zurbanizowanych o nieuregulowanej gospodarce wodno-ściekowej, dużych składowisk odpadów, dróg o dużej intensywności ruchu (E30).

W programie działań ukierunkowanym na presję, dla JCWP zaplanowano wszystkie możliwe działania ograniczające wielkość poboru wody. Niemniej jednak ze względu na warunki hydrogeologiczne okres 6 lat jest zbyt krótki, aby mogła nastąpić poprawa stanu wód. Poprawa przewidywana jest w dalszej perspektywie czasowej, a mianowicie do 2027 roku.

8.3. STAN CZYSTOŚCI PEDOSFERY

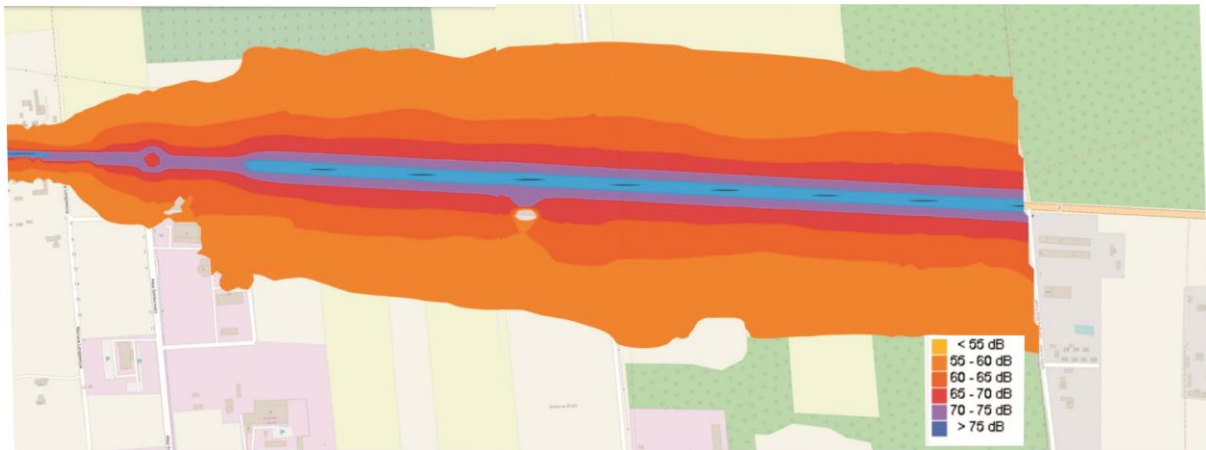
Największe zagrożenie dla jakości gleb obszaru analizy stanowią drogi o dużym natężeniu ruchu, gdyż znajdują się one pod wpływem zanieczyszczeń komunikacyjnych, tj.: metale ciężkie, chlorki i fenole. W przypadku obszaru objętego analizą dotyczy to głównie drogi krajowej nr 2, cechującej się bardzo dużym natężeniem ruchu, z uwagi na fakt, iż pełni ona funkcję obwodnicy miasta Biała Podlaska, po której odbywa się ruch tranzytowy.

8.4. JAKOŚĆ KLIMATU AKUSTYCZNEGO

Hałas stanowi uciążliwość środowiskową uznawaną za jeden z ważniejszych powodów pogarszania się standardów życia mieszkańców. Największy wpływ na klimat akustyczny na analizowanym terenie ma hałas komunikacji drogowej. W obszarze analizy największą uciążliwość akustyczną stanowi droga krajowa nr 2 (międzynarodowy szlak E30).

Przy ocenie stanu akustycznego analizowanego terenu posłużono się dokumentem pn. „Strategiczna mapa hałasu dla dróg głównych w granicach miasta Biała Podlaska o natężeniu ruchu powyżej 3000000 pojazdów rocznie”, z uwagi na fakt, iż przez obszar miasta Biała Podlaska przebiega droga krajowa nr 2, cechująca się bardzo dużym natężeniem ruchu komunikacyjnego. Stan akustyczny środowiska, dla obszarów dla których stwierdzono przekroczenia dopuszczalnych wartości zidentyfikowano w oparciu o wykonaną w 2022 r. mapę akustyczną dla dróg głównych o ruchu powyżej 3 000 000 pojazdów rocznie, co szczegółowo pokazuje rycina poniżej.

Rycina 9. Mapa imisyjna obrazująca hałas wyrażony wskaźnikiem L_N



Źródło: Strategiczna mapa hałasu dla dróg głównych w granicach miasta Biła Podlaska o natężeniu ruchu powyżej 3 000 000 pojazdów rocznie, GDDKiA

W grupie działań naprawczych mających na celu poprawę klimatu wymienia się stosowanie ekranów akustycznych. Zabezpieczenia te są jednak w wielu przypadkach nieskuteczne. Należy zatem rozważyć stosowanie innych środków ochrony przed hałasem polegających m.in. na właściwej organizacji ruchu drogowego, egzekwowaniu istniejących ograniczeń prędkości czy też wprowadzenie nowych rozwiązań w postaci np. cichej nawierzchni.

8.5. PROMIENIOWANIE ELEKTROENERGETYCZNE

Najpowszechniejszymi sztucznymi źródłami pól elektromagnetycznych występującymi w środowisku są:

- linie i stacje elektroenergetyczne – źródła pól elektrycznych i magnetycznych o częstotliwości 50 Hz;
- instalacje radiokomunikacyjne, radionawigacyjne i radiolokacyjne – urządzenia wytwarzające pola elektromagnetyczne o częstotliwości od ok. 0,1 MHz do ok. 100 GHz.

Miasto Biła Podlaska jest objęte badaniami promieniowania elektromagnetycznego (PEM). Na podstawie pomiarów poziomów PEM w cyklach pomiarowych 2018 – 2009 oraz 2017 – 2008 najbliższej obszarze analizy znajduje się punkt zlokalizowany na ulicy Nocznickiego. Średnia arytmetyczna zmierzonych wartości skutecznych natężeń pól elektrycznych promieniowania elektromagnetycznego dla zakresu częstotliwości co najmniej od 3 MHz do 3 000 MHz uzyskanych dla w/wym. punktu pomiarowego wyniosła odpowiednio: $0,3 \text{ V/m}$ (2018r.), $0,35 \text{ V/m}$ (2015r.) oraz $0,32 \text{ V/m}$ (2012r.) i były zdecydowanie niższe od wartości dopuszczalnej wynoszącej 7 V/m.

9. POTENCJALNE ZMIANY STANU ŚRODOWISKA W PRZYPADKU BRAKU REALIZACJI USTALEŃ PROJEKTU PLANU

W przypadku odstąpienia od realizacji zmian w zagospodarowaniu przestrzennym, zgodnie z ustaleniami projektu Planu, zagospodarowanie terenu odbywać się będzie w sposób określony w aktualnych dokumentach planistycznych. Teren opracowania w przeważającej części objęty jest obecnie ustaleniami obowiązującego miejscowego planu zagospodarowania przestrzennego miasta Biła Podlaska pod nazwą „Solidarności” przyjętego Uchwałą Nr VIII/36/07 Rady Miasta Biła Podlaska z dnia 11 czerwca 2007r. (Dz.Urz.Woj. Lubelskiego Nr 135, poz. 2563), zgodnie z którym obszar analizy przeznacza się na tereny obiektów produkcyjnych, składów i magazynów oraz usług komercyjnych, tereny obiektów produkcyjnych, teren leśny. Przewiduje się, iż kierunek oraz intensywność dalszych zmian, jakie zachodziłyby w środowisku pod wpływem aktualnie obowiązujących ustaleń planu miejscowego, ulegną niewielkiej zmianie, przy czym skala tej zmiany nie będzie znacząca. Możliwość lokalizacji instalacji fotowoltaicznych realizowana w ramach wyznaczonej w planie funkcji stanowić będzie realizację uprzednio przyjętych dokumentów planistycznych.

10. PROBLEMY OCHRONY ŚRODOWISKA ISTOTNE Z PUNKTU WIDZENIA REALIZACJI PROJEKTU MIEJSCOWEGO PLANU

W procesie planistycznym, przeanalizowano zagadnienia, które mogą stanowić kwestie problematyczne z punktu widzenia realizacji projektowanych ustaleń projektu Planu. Biorąc pod uwagę uwarunkowania środowiskowe, aktualny stan zagospodarowania oraz przewidywane kierunki rozwoju i charakter projektowanych funkcji, skoncentrowano się na zagadnieniach opisanych poniżej, które mogą stać się potencjalnym źródłem problemów w zakresie ochrony środowiska.

10.1. OCHRONA PRZYRODY

Teren objęty projektem planu nie jest położony w granicach obszarów prawnej ochrony przyrody. Najbliższy pomnik przyrody znajduje się w odległości ok. 1,2 km w kierunku wschodnim – przy drodze krajowej nr 2 obiekt - Dąb szypułkowy - *Quercus robur* powołany Rozporządzeniem Nr 58 Wojewody Białkopodlaskiego z dnia 31 grudnia 1991 r. w sprawie uznania za pomniki przyrody /Dziennik Urzędowy Województwa Białkopodlaskiego z 1992 r. Nr 10, poz.. 161/. Realizacja ustaleń projektu zmiany Planu nie będzie oddziaływać negatywnie na ten obiekt chroniony, z uwagi na znaczną odległość.

10.2. OCHRONA ZASOBÓW WODNYCH

Zlewnie wód powierzchniowych chronione są prawnie poprzez obejmowanie ich statusem obszarów ochronnych zbiorników wód śródlądowych. Ochrona wód według *ustawy z dnia 27 kwietnia 2001 roku Prawo ochrony środowiska* polega na zapewnieniu ich jak najlepszej jakości, w tym utrzymywanie ilości wody na poziomie zapewniającym ochronę równowagi biologicznej, w szczególności przez utrzymywanie jakości wód powyżej albo co najmniej na poziomie wymaganym w przepisach oraz doprowadzanie jakości wód co najmniej do wymaganego przepisami poziomu, gdy nie jest on osiągnięty.

Wody podziemne i obszary ich zasilania podlegają ochronie, polegającej w szczególności na zmniejszaniu ryzyka zanieczyszczenia tych wód poprzez ograniczenie oddziaływania na obszary ich zasilania oraz utrzymywaniu równowagi zasobów tych wód, o czym mówi *art. 98 pkt 1 ustawy Prawo ochrony środowiska*.

W celu zapewnienia odpowiedniej jakości wody ujmowanej do zaopatrzenia ludności w wodę przeznaczoną do spożycia oraz zaopatrzenia zakładów wymagających wody wysokiej jakości, a także ze względu na ochronę zasobów wodnych, *ustawa Prawo wodne* przewiduje możliwość ustanowienia stref ochronnych ujęć wody oraz obszarów ochronnych zbiorników wód śródlądowych, w których obowiązują zakazy, nakazy i ograniczenia w zakresie użytkowania gruntów oraz korzystania z wody w celu ochrony zasobów tych wód przed degradacją. Na terenie objętym analizą nie występują komunalne ujęcia wodne. Istniejące ujęcia wody ujmujące wodę do zaopatrzenia ludności w wodę przeznaczoną do spożycia, znajdują się przy ulicy Narutowicza oraz ulicy Sitnickiej i są znacznie oddalone od obszaru analizy. W latach 1998 i 1999 dla w/w ujęć, utworzone zostały strefy ochrony pośredniej, których łączna powierzchnia wynosiła ok. 270 ha, tj. ok. 3,4% powierzchni miasta Biała Podlaska. Należy jednak nadmienić, iż decyzje ustanawiające strefy ochrony pośredniej dla w/w ujęć, wydane zostały na podstawie nieobowiązującej już ustawy Prawo wodne i były ważne do dnia 31.12.2012 roku w rozumieniu art. 21.1 ustawy z dnia 5 stycznia 2011 roku o zmianie ustawy z dnia 5 stycznia 2011 roku o zmianie ustawy Prawo wodne oraz niektórych innych ustaw (Dz. U. Nr 32, poz. 159), który mówi – strefy ochronne ujęć wody ustanowione przed dniem 1 stycznia 2002 roku wygasają z dniem 31 grudnia 2012 roku. Na obecną chwilę na terenie miasta Biała Podlaska ustanowione zostały dwie strefy ochronne obejmujące wyłącznie teren ochrony bezpośredniej dla ujęć wód podziemnych decyzjami Dyrektora Zarządu Zlewni w Białej Podlaskiej:

- działka o nr ewid. nr 511/2 obręb 2 (ul. Północna);
- działka o nr ewid. nr 771/29 obręb 2 (ul. Brzeska);

dla których wprowadzono następujące zakazy i nakazy:

- 1) zakazuje się użytkowania gruntów do celów niezwiązanych z eksploatacją ujęć wody;
- 2) wody opadowe należy odprowadzać w sposób uniemożliwiający przedostanie się ich do urządzeń służących do poboru wód;

- 3) teren stref zagospodarować zielenią;
- 4) ścieki z urządzeń sanitarnych przeznaczonych do użytku dla osób zatrudnionych przy obsłudze urządzeń służących do poboru wody odprowadzać poza granicę terenu ochrony bezpośredniej
- 5) ograniczyć do niezbędnych potrzeb przebywanie osób niezatrudnionych przy obsłudze urządzeń służących do poboru wód;
- 6) ogrodzenia terenu ochrony bezpośredniej oraz jego granice przebiegające przez wody powierzchniowe oznaczyć za pomocą rozmieszczonych w widocznych miejscach stałych znaków stojących lub pływających
- 7) na ogrodzeniu należy umieścić tablice zawierające informacje o ustanowieniu strefy ochronnej i zakazie wstępu osób nieupoważnionych.

Zarząd Zlewni w Białej Podlaskiej prowadzi obecnie postępowania administracyjne nad ustanowieniem kolejnych stref ochrony bezpośredniej ujęć wody.

Mając powyższe na uwadze należy stwierdzić, iż realizacja ustaleń projektu mpzp nie wpłynie na jakość ujmowanej wody.

Obszar objęty analizą znajduje się w zasięgu GZWP 224 Subzbiornik Podlaskie. Projekt ochrony GZWP 224 według dokumentacji hydrogeologicznej dla ustanowienia obszaru ochronnego zbiornika wód podziemnych Subzbiornik Podlasie nie proponuje wprowadzenia w omawianym obszarze szczególnych ograniczeń w zagospodarowaniu. Niemniej jednak realizacja ustaleń projektu planu na obszarze GZWP Nr 224 wymagać będzie stosowania się do zasad ustalonych *Dokumentacji hydrogeologicznej dla ustanowienia obszaru ochronnego zbiornika wód podziemnych Subzbiornik Podlasie oraz Dodatku do Dokumentacji określającej warunki hydrogeologiczne dla ustanowienia obszaru ochronnego GZWP Subzbiornika Podlasie w związku z ustanowieniem obszarów ochronnych GZWP Nr 224 Subzbiornika Podlasie*, sporządzonego w 2016 roku.

Naczelnym celem w zakresie ochrony zasobów wodnych, jest utrzymanie lub osiągnięcie dobrego stanu wszystkich wód, w tym również zachowanie i przywracanie ciągłości ekologicznej cieków. Cel ten jest realizowany m. in. przez opracowanie dla każdego wydzielonego w Polsce obszaru dorzecza planu gospodarowania wodami. Jednym z narzędzi mającym na celu usprawnienie procesu osiągania celów środowiskowych jest realizacja ustaleń Planu gospodarowania wodami w obszarze dorzecza Wisły” (Dz. U. z 2016r., poz. 1911), który jest podstawowym dokumentem planistycznym w zakresie gospodarowania wodami na obszarze dorzecza Wisły. Celem środowiskowym dla jednolitych części wód powierzchniowych jest ochrona, poprawa oraz przywracanie stanu jednolitych części wód powierzchniowych, aby osiągnąć dobry stan tych wód, a także zapobieganie pogorszeniu ich stanu. Wśród celów środowiskowych dla wód podziemnych wymienia się: zapobieganie lub ograniczanie wprowadzania do nich zanieczyszczeń; zapobieganie pogarszaniu oraz poprawa ich stanu; oraz ochrona i podejmowanie działań naprawczych, a także zapewnianie równowagi między poborem a zasilaniem tych wód, tak aby osiągnąć ich dobry stan.

Jednolitą częścią wód powierzchniowych, wskazaną w Planie gospodarowania wodami dorzecza Wisły, jako zagrożoną niespełnieniem celów środowiskowych i znajdującą się w granicach przedmiotowego obszaru, jest PLRW 200024266499 Krzna od Klukówki do ujścia. Ocenia się, iż realizacja ustaleń projektu mpzp, pod warunkiem zastosowania rozwiązań technicznych, technologicznych oraz organizacyjnych nie powinna wpłynąć niekorzystnie na stan tych części wód.

Obszar objęty projektem Planu położony jest w obrębie jednolitej części wód podziemnych JCWPd nr 67. Ocena stanu JCWP nr 67 wykazała, że stan ilościowy wód jest dobry, a ocena ryzyka niespełnienia celów środowiskowych – zagrożona, ze względu na zmiany chemizmu wód związane są z niedostatecznie oczyszczonymi ściekami komunalnymi, zbyt małym stopniem skanalizowania, szczególnie terenów wiejskich, składowiskami. W programie działań ukierunkowanym na presję, dla JCWP zaplanowano wszystkie możliwe działania ograniczające wielkość poboru wody. Niemniej jednak ze względu na warunki hydrogeologiczne okres 6 lat jest zbyt krótki, aby mogła nastąpić poprawa stanu wód. Poprawa przewidywana jest w dalszej perspektywie czasowej, a mianowicie do 2027 roku.

10.3. OCHRONA GRUNTÓW ROLNYCH I LEŚNYCH

Grunty rolne i leśne podlegają ochronie przed nierolniczym i nieleśnym użytkowaniem na podstawie ustawy o ochronie gruntów rolnych i leśnych (Dz. U. z 2022r., poz. 2409, z późn. zm.). W myśl zapisów art. 3 ust. 1 ww. ustawy, ochrona gruntów rolnych polega na:

- ograniczaniu przeznaczania ich na cele nieleśne lub nierolnicze;
- zapobieganiu procesom degradacji i dewastacji gruntów rolnych oraz szkodom w produkcji rolniczej, powstającym wskutek działalności nierolniczej i ruchów masowych ziemi;
- rekultywacji i zagospodarowaniu gruntów na cele rolnicze;
- zachowanie torfowisk i oczek wodnych jako naturalnych zbiorników wodnych;
- ograniczaniu zmian naturalnego ukształtowania powierzchni ziemi.

Z obszaru objętego opracowaniem, zostały wyłączone tereny leśne.

10.4. OCHRONA ZABYTEKÓW I DÓBR MATERIALNYCH

Na mocy ustawy z dnia 23 lipca 2003 r. o ochronie zabytków i opiece nad zabytkami (Dz. U. z 2022r., poz. 840, z późn. zm.) ochrona zabytków polega m.in. na zapobieganiu zagrożeniom mogącym spowodować uszczerbek dla wartości zabytków i uwzględnieniu zadań ochronnych w planowaniu i zagospodarowaniu przestrzennym oraz przy kształtowaniu środowiska (art. 4 pkt 2 i 6), a opieka nad zabytkami polega m.in. na zabezpieczeniu i utrzymaniu zabytku oraz jego otoczenia w jak najlepszym stanie, a także korzystaniu z zabytku w sposób zapewniający trwałe zachowanie jego wartości (art. 5 pkt 3 i 4).

W granicach planu miejscowego nie znajdują się obiekty zabytkowe wpisane do rejestru lub ewidencji zabytków. Nie zarejestrowano także stanowisk archeologicznych.

10.5. EMISJA ZANIECZYSZCZEŃ ORAZ UCIAŹLIWOŚĆ AKUSTYCZNA

Realizacja ustaleń projektu Planu, przyczyni się do krótkotrwałego wzrostu emisji zanieczyszczeń do powietrza, co będzie związane z pracą maszyn budowlanych oraz transportem materiałów, dostarczanych na teren poszczególnych inwestycji dopuszczonych ustaleniami projektu zmiany Planu.

W obszarze analizy, na podstawie faktycznego zagospodarowania, w obszarze objętym projektem dokumentu, nie występują tereny prawnie chronione przed hałasem.

11. CELE OCHRONY ŚRODOWISKA SZCZEBŁA MIĘDZYNARODOWEGO, WSPÓLNOTOWEGO I KRAJOWEGO UWZGLĘDNIONE W OPRACOWYWANYM DOKUMENCIE

Lokalna polityka przestrzenna wymaga uwzględnienia celów środowiskowych określonych w dokumentach międzynarodowych i krajowych. W kontekście zmian w zagospodarowaniu terenów objętych projektem planu istotne pozostają w szczególności cele określone w dokumentach tj.:

- **Decyzja 1600/2002/WE Parlamentu Europejskiego i Rady z dnia 22 lipca 2002 r. ustanawiająca szósty wspólnotowy program działań w zakresie środowiska naturalnego**, w szczególności w zakresie: przeciwdziałania zmianom klimatu, podejmowania działań w sprawie ochrony przyrody i różnorodności biologicznej, podejmowania działań w sprawie środowiska naturalnego, zdrowia i jakości życia, podejmowania działań w sprawie zrównoważonego wykorzystywania i gospodarowania zasobami naturalnymi i odpadami, podejmowania działań w sprawie zagadnień międzynarodowych.
- **Ramowa Dyrektywa Wodna** ustanawiająca ramy wspólnotowego działania w dziedzinie polityki wodnej, ustawa Prawo wodne z dnia 18 lipca 2001 r. (a w szczególności dział III), **Plan gospodarowania wodami w obszarze dorzecza Wisły** w odniesieniu do Jednolitej Części Wód Podziemnych – dotyczące ochrony wód podziemnych i prowadzenia gospodarki wodno-ściekowej.
- **Polityka Ekologiczna Państwa 2030 i Strategia na rzecz Odpowiedzialnego Rozwoju do roku 2020 (z perspektywą do 2030 r.)**, których głównym celem jest zapewnienie bezpieczeństwa ekologicznego Polski

oraz wysokiej jakości życia dla wszystkich mieszkańców, poprzez działania w zakresie: zrównoważonego gospodarowania wodami, w tym zapewnieniu dostępu do czystej wody dla społeczeństwa i gospodarki oraz osiągnięciu dobrego stanu wód, likwidacji źródeł emisji zanieczyszczeń do powietrza lub istotne zmniejszenie ich oddziaływania, ochrony powierzchni ziemi, w tym gleb, zarządzania zasobami dziedzictwa przyrodniczego i kulturowego, w tym ochrona i poprawa stanu różnorodności biologicznej i krajobrazu, gospodarka odpadami w kierunku gospodarki o obiegu zamkniętym, przeciwdziałanie zmianom klimatu. Szczególny nacisk dokument kładzie na poprawę jakości powietrza przez ograniczenie niskiej emisji, która jest główną przyczyną powstawania smogu.

➤ **Strategiczny plan adaptacji dla sektorów i obszarów wrażliwych na zmiany klimatu do roku 2020 z perspektywą do roku 2030** - głównym celem SPA jest zapewnienie zrównoważonego rozwoju oraz efektywnego funkcjonowania gospodarki i społeczeństwa w warunkach zmian klimatu. Cele szczegółowe istotne z punktu widzenia projektu dokumentu dotyczą:

- zapewnienia bezpieczeństwa energetycznego i dobrego stanu środowiska, w tym: dostosowanie sektora gospodarki wodnej do zmian klimatu, dostosowanie sektora energetycznego do zmian klimatu, ochrona różnorodności biologicznej i gospodarka leśna w kontekście zmian klimatu, adaptacja do zmian klimatu w gospodarce przestrzennej i budownictwie,
- zapewnienie zrównoważonego rozwoju regionalnego i lokalnego z uwzględnieniem zmian klimatu.

Spójność projektu planu z powyższymi dokumentami przejawia się w szczególności poprzez ustalenia dotyczące zasad ochrony środowiska, służących ochronie wód podziemnych i powierzchniowych, ochronie przyrody i krajobrazu oraz ochronie klimatu.

12. PROGNOZA WPŁYWU PROJEKTU MIEJSCOWEGO PLANU NA FUNKCJONOWANIE I JAKOŚĆ ŚRODOWISKA

12.1. IDENTYFIKACJA ODDZIAŁYWAŃ NA ŚRODOWISKO WYNIKAJĄCYCH ZE ZMIANY W PRZEZNACZENIU TERENÓW

Zgodnie z Rozporządzeniem Rady Ministrów z dnia 10 września 2019 r. w sprawie przedsięwzięć mogących znacząco oddziaływać na środowisko (Dz. U. z 2019 r. poz. 1839, z późn. zm.), do przedsięwzięć mogących potencjalnie znacząco oddziaływać na środowisko zalicza się:

- zabudowa przemysłowa lub magazynowa wraz z towarzyszącą jej infrastrukturą, o powierzchni zabudowy nie mniejszej niż:
 - a) 0,5 ha na obszarach objętych formami ochrony przyrody, o których mowa w art. 6 ust. 1 pkt 1–5, 8 i 9 ustawy z dnia 16 kwietnia 2004 r. o ochronie przyrody, lub w otulinach form ochrony przyrody, o których mowa w art. 6 ust. 1 pkt 1–3 tej ustawy,
 - b) 1 ha na obszarach innych niż wymienione w lit. a.
- zabudowa systemami fotowoltaicznymi o powierzchni wyznaczonej po obrysie zewnętrznych skrajnych modułów paneli nie mniejszej niż:
 - a) 0,5 ha na obszarach objętych formami ochrony przyrody, o których mowa w art. 6 ust. 1 pkt 1–5, 8 i 9 ustawy z dnia 16 kwietnia 2004 r. o ochronie przyrody, lub w otulinach form ochrony przyrody, o których mowa w art. 6 ust. 1 pkt 1–3 tej ustawy,
 - b) 2 ha na obszarach innych niż wymienione w lit. a – z wyłączeniem zabudowy systemami fotowoltaicznymi lokalizowanej na dachach i elewacjach obiektów budowlanych;
- garaże, parkingi samochodowe lub zespoły parkingów, w tym na potrzeby planowanych, realizowanych lub zrealizowanych przedsięwzięć, o których mowa w pkt 52, 54–57 i 59, wraz z towarzyszącą im infrastrukturą, o powierzchni użytkowej nie mniejszej niż:
 - a) 0,5 ha na obszarach objętych formami ochrony przyrody, o których mowa w art. 6 ust. 1 pkt 1–5, 8 i 9 ustawy z dnia 16 kwietnia 2004 r. o ochronie przyrody, lub w otulinach form ochrony przyrody, o których mowa w art. 6 ust. 1 pkt 1–3 tej ustawy,
 - b) 1,0 ha na obszarach innych niż wymienione w lit. a;

- instalacje związane z przetwarzaniem w rozumieniu art. 3 ust. 1 pkt 21 ustawy z dnia 14 grudnia 2012 r. o odpadach, inne niż wymienione w § 2 ust. 1 pkt 41–47, z wyłączeniem instalacji do wytwarzania biogazu rolniczego w rozumieniu art. 2 pkt 2 ustawy z dnia 20 lutego 2015 r. o odnawialnych źródłach energii, o zainstalowanej mocy elektrycznej nie większej niż 0,5 MW lub wytwarzających ekwiwalentną ilość biogazu rolniczego wykorzystywanego do innych celów niż produkcja energii elektrycznej, a także miejsca retencji powierzchniowej odpadów oraz rekultywacja składowisk odpadów;
- punkty do zbierania, w tym przeładunku:
 - a) złomu, z wyłączeniem punktów selektywnego zbierania odpadów komunalnych,
 - b) odpadów wymagających uzyskania zezwolenia na zbieranie odpadów z wyłączeniem odpadów obojętnych oraz punktów selektywnego zbierania odpadów komunalnych.

W nawiązaniu do ww. Rozporządzenia oraz do ustaleń projektu mpzp na obszarze opracowania nie przewiduje się realizacji inwestycji mogących zawsze znacząco oddziaływać na środowisko.

W niniejszej prognozie ocenia się skutki, mogące wynikać z projektowanego przeznaczenia terenu pod funkcje określone w projekcie planu miejscowego, które mogą wpływać na wprowadzanie gazów i pyłów do powietrza, wytwarzanie odpadów, wprowadzanie ścieków do wód lub do ziemi, emitowanie hałasu i pól elektromagnetycznych oraz powodować ryzyko wystąpienia awarii. Analogicznie ocenia się skutki wpływu realizacji ustaleń projektu zmiany miejscowego planu zagospodarowania przestrzennego na powierzchnię ziemi, glebę, wody powierzchniowe i podziemne, klimat, zwierzęta i rośliny. Na tym etapie, z uwagi na ogólność dokumentu, jakim jest plan miejscowy, możliwe jest jedynie wstępne oszacowanie wpływu na środowisko, potwierdzenie lub wykluczenie potencjalnego negatywnego oddziaływania.

W obszarze opracowania projekt planu ustala następujące przeznaczenie terenów:

- **1U-P, 2U-P, 3U-P, 4U-P, 5U-P, 6U-P, 7U-P, 8U-P - teren usług lub produkcji:**
 - 1) ustala się lokalizację funkcji z zakresu działalności produkcyjno-wytwórczej i składowo-magazynowej (np. produkcja przemysłowa, bazy sprzętu i transportu, składy, magazyny, hurtownie, obiekty produkcyjne wysokich technologii) i/lub zabudowy usługowej (np. obiekty usług wysokich technologii, inkubatory przedsiębiorczości, centra technologiczne i logistyczne, parki technologiczne) oraz innych usług, w szczególności z zakresu: administracji i biur (np. urzędy, banki, kancelarie prawnicze), gastronomii (np. restauracje, kawiarnie, bary), handlu o powierzchni sprzedaży do 2000 m² (np. galerie handlowe, sklepy, butiki, apteki, targowiska), obsługi motoryzacji (np. stacja paliw), rzemiosła usługowego wraz z zapleczem administracyjnym i socjalnym;
 - 2) w terenie 1U-P dopuszcza się lokalizację funkcji z zakresu zbiorowego zamieszkania (np. hotele, hostele, motele, pensjonaty);
 - 3) w części terenu 1U-P dopuszcza się lokalizację obiektów handlowych o powierzchni sprzedaży ponad 2000m².
- **1U-P-I, 2U-P-I - teren usług lub produkcji lub infrastruktury technicznej**
 - 1) ustala się lokalizację funkcji z zakresu działalności produkcyjno-wytwórczej i składowo-magazynowej (np. produkcja przemysłowa, bazy sprzętu i transportu, składy, magazyny, hurtownie, obiekty produkcyjne i/lub zabudowy usługowej (np. inkubatory przedsiębiorczości, centra technologiczne i logistyczne, parki technologiczne) oraz innych usług, w szczególności z zakresu: administracji i biur (np. urzędy, banki, kancelarie prawnicze), obsługi motoryzacji (np. stacja paliw), rzemiosła usługowego wraz z zapleczem administracyjnym i socjalnym i/lub infrastruktury technicznej z zakresu gospodarowania odpadami: - teren punktu selektywnego zbierania odpadów komunalnych, teren instalacji do przetwarzania odpadów komunalnych);
 - 2) zakazuje się lokalizacji obiektów infrastruktury technicznej z kategorii: teren gazownictwa, teren obsługi produktów naftowych, teren oczyszczalni ścieków, teren składowania odpadów, teren zakładu unieszkodliwiania odpadów, teren spalarni odpadów oraz teren unieszkodliwiania odpadów wydobywczych);
 - 3) nakaz zachowania minimum 75% obszaru ZT jako terenu biologicznie czynnego.
- **1IE, 2IE, 3IE, 4IE, 5IE, 6IE - teren elektroenergetyki**

- 1IK - teren kanalizacji (przepompownia ścieków).
- 1IT - teren telekomunikacji (stacja bazowa telefonii komórkowej)

Projekt dokumentu dopuszcza się lokalizację instalacji odnawialnych źródeł energii, w tym o mocy powyżej 100 kW (w szczególności instalacji fotowoltaicznych, kolektorów termicznych, instalacji aero- lub geotermalnych) zaopatrujących w energię elektryczną, ciepłą i chłód, dla instalacji wytwarzających energię z wiatru maksymalną moc ogranicza się do mocy mikroinstalacji, zgodnie z przepisami odrębnymi.

Rycina 10. Projekt mpzp „Aleja Solidarności”



Niekorzystne oddziaływanie inwestycji w ramach funkcji U-P oraz U-P-I, może zachodzić w okresie realizacji zabudowy produkcyjnej, magazynowej i farm fotowoltaicznych. Intensyfikacja działalności produkcyjno – usługowej może skutkować wzrostem emisji do atmosfery, nasileniem hałasu, w tym komunikacyjnego i przemysłowego, zwiększeniem ilości wytwarzanych odpadów i ścieków, a także zwiększonym zapotrzebowaniem na wodę i energię. Stosowanie przez inwestorów najnowszych rozwiązań technologicznych oraz uwzględnianie zaleceń lokalizacyjnych gwarantuje, iż inwestycje realizowane w ramach przedmiotowych terenów, nie powinny stanowić ponadnormatywnej uciążliwości dla środowiska.

12.2. PROGNOZA ODDZIAŁYWANIA REALIZACJI PROJEKTU PLANU NA POSZCZEGÓLNE ELEMENTY ŚRODOWISKA NATURALNEGO

Projekt dokumentu nie wyklucza lokalizacji przedsięwzięć zaliczanych do mogących znacząco oddziaływać na środowisko na podstawie Rozporządzenia Ministra Środowiska z dnia 10 września 2019 roku w sprawie przedsięwzięć mogących znacząco oddziaływać na środowisko [Dz. U. 2019, poz. 1839, z późn. zm.). Realizacja tego typu przedsięwzięć nie oznacza jednak wystąpienia znaczących oddziaływań na środowisko, lecz kwalifikuje tego typu przedsięwzięcia do przeprowadzenia oceny oddziaływania na środowisko (w myśl itp. 59 ustawy o udostępnianiu informacji o środowisku i jego ochronie, udziale społeczeństwa w ochronie środowiska oraz o ocenach oddziaływania na środowisko m.in. w ramach postępowania w sprawie wydania decyzji o środowiskowych uwarunkowaniach. Ocena na tym etapie ma charakter bardziej szczegółowy, ponieważ znane są wtedy dokładne parametry przedsięwzięć. Na etapie strategicznej oceny przeprowadzanej na potrzeby zmiany Planu, możliwe jest jedynie wstępne oszacowanie wpływu na

środowisko, w tym na obszary chronione, potwierdzenie lub wykluczenie potencjalnego znaczącego negatywnego oddziaływania.

Różnorodność biologiczna

Pozytywnym aspektem jest wprowadzenie minimalnych powierzchni biologicznie czynnych, co z kolei umożliwi egzystencję wielu siedlisk i gatunków fauny - min. 25%. Dodatkowo projekt dokumentu nakazuje staranne ukształtowanie i utrzymanie zieleni urządzonej, towarzyszącej budynkom i ciągom komunikacyjnym, w formie zieleni niskiej, średniej i wysokiej. Dodatkowo w przypadku lokalizacji funkcji produkcyjnych nakazuje się kształtowanie zieleni w formie zieleni izolacyjnej, ograniczających negatywne oddziaływanie przedsięwzięć na najbliższe otoczenie. Dodatkowo dla terenów U-P-I projekt dokumentu wyznacza obszar zieleni towarzyszącej o minimalnej szerokości 20 m, wydzielenie wewnętrzne w ramach funkcji podstawowej, gdzie nakazuje się zachowanie minimum 75% obszaru jako terenu biologicznie czynnego, co ocenia się jako ustalenie pozytywne.

Jako pozytywne ocenia się ustalenia nakazujące staranne ukształtowanie i utrzymanie zieleni urządzonej, towarzyszącej budynkom i ciągom komunikacyjnym, w formie zieleni niskiej, średniej i wysokiej. Pozytywnym ustaleniem planistycznym jest także wprowadzenie pojęcia dachu zielonego (wielowarstwowe pokrycie dachowe z nasadzeniami roślin wieloletnich wraz z elementami towarzyszącymi, gdzie warstwa wegetacyjna posiada grubość umożliwiającą wielosezonową wegetację). Szczególnie korzystna będzie możliwość realizacji dachu zielonego intensywnego (pokrycie dachowe z nasadzeniami roślin wieloletnich w formie zieleni niskiej i średniej z użyciem drzew i krzewów), charakteryzującego się większą różnorodnością gatunkową.

Mając na uwadze powyższe, nie przewiduje się istotnych negatywnych oddziaływań na ekosystemy i różnorodność biologiczną wynikających z projektu planu.

Ludzie

Zgodnie z zapisami ustawy Prawo ochrony środowiska o znaczącym oddziaływaniu na środowisko (w tym na zdrowie ludzi) można mówić w sytuacji, gdy przekraczane są standardy emisyjne oraz dopuszczalne normy hałasu (dopuszczalne normy zanieczyszczeń) określone w przepisach o ochronie środowiska. W wyniku realizacji ustaleń planu nie przewiduje się przekroczenia tych norm przy zachowaniu zgodności z przepisami prawa oraz zapisami planu. Oddziaływanie na ludzi związane z projektowanym zagospodarowaniem terenu będzie zarówno negatywne, pozytywne jak i neutralne. Realizacja ustaleń projektu planu może zatem spowodować niekorzystne oddziaływania na ludzi o czasowym i lokalnym charakterze – będą to oddziaływania, które wystąpią zapewne na etapie realizacji inwestycji budowlanych. Przewidywane negatywne oddziaływanie będzie miało głównie charakter bezpośredni, krótkoterminowy, chwilowy i odwracalny, związany z pojawieniem się czynników, takich jak: hałas, drgania, pylenie, a także emisja zanieczyszczeń do wód i gruntu, mających miejsce w trakcie realizacji podejmowanych inwestycji. Funkcjonowanie nowej zabudowy przemysłowej i usługowej będzie wiązać się z emisją zwiększonej ilości zanieczyszczeń i uciążliwości takich, jak: gazy, pyły, ścieki komunalne, odpady stałe. Zapisy i ustalenia projektu planu mają charakter regulacyjny, realizacja inwestycji w zasięgu terenów dopuszczonych ustaleniami planu nie powinna stanowić przyczyny wystąpienia znaczących zjawisk – oddziaływań o niekorzystnym charakterze. Na terenach oznaczonych symbolami U-P projekt Planu dopuszcza lokalizację elektrowni fotowoltaicznych oraz budowę towarzyszących sieci elektroenergetycznych i stacji transformatorowych, które mogą być potencjalnym źródłem promieniowania elektromagnetycznego. Tego typu obiekty emitują pole elektromagnetyczne o niewielkim zasięgu. W zakresie ochrony przed promieniowaniem elektromagnetycznym projekt mpzp nakazuje utrzymanie dopuszczalnych poziomów pól elektromagnetycznych w środowisku, zgodnie z przepisami odrębnymi. W związku z powyższym, lokalizacja tego typu inwestycji w zakresie, w jakim zakłada projekt Planu, nie powinna oddziaływać negatywnie na zdrowie i życie ludzi. W celu ochrony warunków akustycznych, spełniających kryteria w dziedzinie akustyki środowiska, projekt planu zawiera odpowiednie ustalenia w zakresie kształtowania komfortu akustycznego w środowisku, chroniące przed ewentualnymi uciążliwościami. Projekt Planu ustala następujące standardy akustyczne:

- a) dla terenów zabudowy usługowej: w przypadku realizacji usług z kategorii zamieszkania zbiorowego – standard akustyczny jak dla zabudowy zamieszkania zbiorowego,

- b) w przypadku lokalizacji funkcji produkcyjnych nakazuje się kształtowanie zieleni w formie zieleni izolacyjnej.

Korzystny jest również zapis w projekcie planu, dopuszczający realizację oraz zachowanie istniejących szpalerów drzew w miejscach (i gatunkach) odpowiednich i możliwych do zastosowania ze względu na istniejące i planowane sieci uzbrojenia technicznego. Dodatkowo jednym z ustaleń jest zakaz budowy zakładów stwarzających zagrożenie dla życia i zdrowia ludzi, a w szczególności stwarzających zagrożenie występowania poważnych awarii.

Na terenie oznaczonym symbolem 1U-P-I oraz 2U-P-I projekt dokumentu dopuszcza infrastrukturę techniczną z zakresu gospodarowania odpadami tj.: teren punktu selektywnego zbierania odpadów komunalnych i/lub teren instalacji do przetwarzania odpadów komunalnych. Infrastruktura gospodarki odpadami jest postrzegana jako obiekty niepożądane w bliskim sąsiedztwie zabudowy mieszkaniowej – przede wszystkim ze względu na zwiększony ruch pojazdów samochodowych, niekiedy powodowanie uciążliwości odorowych, a przede wszystkim ze względu na niechęć do zamieszkiwania w sąsiedztwie terenu czasowego składowania odpadów. Obszar analizy to teren predestynujący do pełnienia funkcji przemysłowych i usługowych, nie wskazany do realizacji funkcji mieszkaniowej. W obszarze analizy znajduje się tylko 1 nieruchomość zabudowana budynkiem mieszkalnym jednorodzinny, na działce ozn. nr ewid. 1036 obręb 6. W niezbyt dużej odległości od kwartałów 1U-P-I oraz 2U-P-I znajdują się działki zabudowane budynkami mieszkalnymi jednorodzinny w Sielczyku. Niemniej projekt dokumentu we wskazanych powyżej kwartałach planistycznych od strony południowej wprowadza obszary zieleni towarzyszącej o minimalnej szerokości 20 m, które mają za zadanie pełnić funkcję izolacyjną, ograniczającą negatywny wpływ inwestycji dopuszczonych ustaleniami projektu dokumentu w zakresie gospodarki odpadami, dla mieszkańców Sielczyka. Realizacja inwestycji w ramach funkcji gospodarowania odpadami, dopuszczający m.in. tzw. PSZOK-i stanowi infrastrukturę niezbędną na terenie miasta Biała Podlaska, a sam w sobie należy do obiektów służących ochronie środowiska. Jak wyżej wspomniano, może być to obiekt niepożądany społecznie w bliskim sąsiedztwie miejsc zamieszkania, wobec powyższego lokalizacja tego typu inwestycji nie powinna być lokalizowana w bliskim sąsiedztwie miejsc zabudowanych budynkami mieszkalnymi jednorodzinny, aby minimalizować negatywne skutki ich realizacji i obecności w przestrzeni. Dodatkowo należy wspomnieć, iż obowiązek utworzenia punktu selektywnej zbiórki odpadów nakłada ustawa o utrzymaniu czystości i porządku w gminach, zgodnie z którą każda gmina ma obowiązek zapewnić czystość i porządek na swoim terenie i tworzyć warunki niezbędne do ich utrzymania poprzez konieczność tworzenia punktów selektywnego zbierania odpadów komunalnych w sposób zapewniający łatwy dostęp dla wszystkich mieszkańców gminy. Jest to zatem zamierzenie o wysokiej przydatności dla ochrony środowiska. Funkcjonowanie PSZOK-u przyczynia się do zmniejszenia porzucania odpadów w miejscach do tego nieprzeznaczonych. Przedsięwzięcie stanowi miejsce bezpiecznego dla środowiska i ludzi oraz zgodnego z prawem, zbierania i magazynowania dostarczonych przez mieszkańców odpadów komunalnych. PSZOK będzie odseparowany od terenów mieszkaniowych 20 metrowym pasem zieleni izolacyjnej, który stanowić będzie bufor pomiędzy tymi terenami. Dodatkowo między terenami produkcyjnymi i usługowymi przebiegać będzie droga zbiorcza 1KDZ. Wobec powyższego ocenia się, iż projekt dokumentu wskazując kwartały planistyczne umożliwiające realizację tego typu obiektu, jest jak najbardziej odpowiednia. Funkcjonowanie PSZOK w tej właśnie lokalizacji będzie wiązało się z mniejszą skalą uciążliwości, aniżeli lokalizacje w bliskim sąsiedztwie zabudowy mieszkaniowej jednorodzinnej czy też w centrum miasta Biała Podlaska, jak to ma miejsce obecnie. Mając powyższe na uwadze, ocenia się, iż jest to bardzo racjonalne wykorzystanie analizowanej przestrzeni.

Potencjalnym zagrożeniem dla środowiska wodnego są cmentarze z uwagi na możliwość skażenia wód podziemnych związkami chemicznymi pochodzącymi z rozkładu zwłok. Projekt dokumentu wyznacza strefę ochronną od cmentarza w odległości 150m, gdzie obowiązują ograniczenia w zagospodarowaniu wynikające z przepisów odrębnych, a więc wyklucza się możliwość budowy nowych budynków mieszkalnych oraz ustala się wymóg zaopatrzenia wszystkich terenów zabudowy znajdujących się w granicach planu w wodę z gminnej sieci wodociągowej – dotyczy to kwartałów 1U-P, 2U-P oraz 3U-P.

Zwierzęta

Tereny objęte projektem dokumentu nie stanowią istotnego miejsca dla występowania populacji zwierząt. Teren opracowania położony jest poza głównymi regionalnymi i lokalnymi powiązaniem przyrodniczymi,

stąd nie przewiduje się, aby realizacja ustaleń projektu Planu wpłynęła na możliwość migracji zwierząt. Z uwagi na niezbyt bogatą faunę, reprezentowaną głównie przez gatunki synantropijne ptaków i ssaków można stwierdzić, że realizacja ustaleń planu będzie w niewielkim stopniu wpływać na świat zwierząt.

Rośliny

Z uwagi na niezbyt bogatą różnorodność flory, sprowadzającą się głównie do pospolitych gatunków, można stwierdzić, że realizacja ustaleń planu będzie w niewielkim stopniu wpływać na świat roślin. Pozytywnym ustaleniem jest ustalenie minimalnego udziału powierzchni biologicznie czynnej liczonej w stosunku do powierzchni działki budowlanej – 25%. Dodatkowo dla terenów U-P-I projekt dokumentu wyznacza obszar zieleni towarzyszącej o minimalnej szerokości 20 m, wydzielenie wewnętrzne w ramach funkcji podstawowej, gdzie nakazuje się zachowanie minimum 75% obszaru jako terenu biologicznie czynnego, co ocenia się jako ustalenie pozytywne.

Jakość i zasoby wód

Realizacja ustaleń projektu miejscowego planu, nie przyczyni się do pogorszenia lub naruszenia zasobów wód, zarówno powierzchniowych, jak i podziemnych występujących na terenie miasta Biała Podlaska.

Wody powierzchniowe

Realizacja ustaleń projektu miejscowego planu, nie przyczyni się do pogorszenia lub znacznego naruszenia zasobów wód, zarówno powierzchniowych, jak i podziemnych występujących na terenie gminy Biała Podlaska.

Obszar objęty projektem miejscowego planu znajduje się na obszarze jednostki planistycznej gospodarowania wodami – jednolitej części wód powierzchniowych: PLRW 200024266499 Krzna od Klukówki do ujścia, która została oceniona jako naturalna część wód o złym stanie, zagrożona osiągnięciem celu środowiskowego, jakim jest osiągnięcie co najmniej dobrego stanu ekologicznego oraz utrzymanie co najmniej dobrego stanu chemicznego wód.

Nie prognozuje się negatywnych oddziaływań na wody powierzchniowe z uwagi na znaczne oddalenie od sieci hydrograficznej. Dodatkowo projekt planu wprowadza szczegółowe regulacje w zakresie infrastruktury technicznej, w tym gospodarowania ściekami oraz wodami opadowymi i roztopowymi, w grupie których wymienia się:

- 1) konieczność zachowania powierzchni przepuszczalnych w stopniu umożliwiającym infiltrację do gruntu wód opadowych i roztopowych na użytkowanym terenie oraz kształtowania terenu i stosowania rozwiązań technicznych uniemożliwiających spływ wód na grunty działek sąsiednich;
- 2) ustala się na terenie przeznaczonym pod zabudowę, gdy przepisy szczególne tego wymagają, budowę instalacji podczyszczania wód opadowych i roztopowych z zanieczyszczeń komunikacyjnych oraz powstających na skutek prowadzonej działalności.

Zagospodarowanie terenu w sposób określony w projekcie miejscowego planu nie będzie generować negatywnego oddziaływania na środowisko wód powierzchniowych oraz nie będzie kolidować z polityką ochrony wód. Zauważa się brak ingerencji w strefy nadwodne, co sprzyja zarówno uwarunkowaniom hydromorfologicznym, jak i zachowaniu ciągłości lokalnych korytarzy ekologicznych, w szczególności doliny rzeki Krzny, płynącej na południe od obszaru analizy.

Najbardziej prawdopodobnym zagrożeniem dla jakości wód są zanieczyszczenia powstające w wyniku awarii systemów infrastruktury technicznej, jak również zagrożenia związane z wypadkami komunikacyjnymi, które pośrednio stwarzają zagrożenie dla wód powierzchniowych. Jednakże w trosce o zachowanie standardów jakości środowiska projekt planu zakazuje lokalizacji zakładów stwarzających zagrożenie dla życia i zdrowia ludzi, a w szczególności zakładów stwarzających zagrożenie występowania poważnej awarii przemysłowej.

Wody podziemne

W zakresie ochrony ilościowej zasobów wód podziemnych szczególnie istotne jest ustalenie obowiązku zagospodarowania wód opadowych i roztopowych. Projekt mpzp ustala odprowadzenie wód opadowych i roztopowych z terenów utwardzonych w oparciu o planowaną sieć miejskiego systemu kanalizacji

deszczowej z uwzględnieniem miejscowej retencji, lub/i własnych systemów zagospodarowania wód opadowych, z pozostałych terenów – powierzchniowo do gruntu, zgodnie z przepisami odrębnymi.

Obszar objęty ustaleniami projektu Planu znajduje się w obrębie jednostki planistycznej JCWPd 67. Ocena stanu ilościowego jest dobra, zaś stanu chemicznego jest słaba. PGW nie przewiduje derogacji wynikających z art. 4 ust. 7 Ramowej Dyrektywy Wodnej. Przedmiotowa JCWPd jest zagrożona pod względem utrzymania dobrego stanu. Zmiany chemizmu wód związane są z niedostatecznie oczyszczonymi ściekami komunalnymi, zbyt małym stopniem skanalizowania, składowiskami. W programie działań ukierunkowanym na presję, dla JCWP zaplanowano wszystkie możliwe działania ograniczające wielkość poboru wody. Niemniej jednak ze względu na warunki hydrogeologiczne okres 6 lat jest zbyt krótki, aby mogła nastąpić poprawa stanu wód. Poprawa przewidywana jest w dalszej perspektywie czasowej. Termin osiągnięcia celów środowiskowych przesunięty został na rok 2027. Nowo wprowadzana funkcja nie wymaga podłączenia do sieci wodociągowej. Wobec powyższego, realizacja ustaleń zmiany mpzp nie spowoduje zwiększonego poboru wód, a co się z tym wiąże, realizacja zapisów projektu dokumentu nie spowoduje przekroczeń wielkości dopuszczalnego poboru wody, określonego w obowiązującym pozwoleniu wodnoprawnym. Wobec powyższego ocenia się, iż realizacja ustaleń projektu Planu nie będzie miała wpływu na nieosiągnięcie celów środowiskowych przez JCWPd nr 67.

Realizacja ustaleń projektu planu nie przyczyni się do możliwości nieosiągnięcia celów środowiskowych zawartych w Planie gospodarowania wodami na obszarze dorzecza Wisły. Istotnym problemem gospodarki wodnej utrudniających osiągnięcie celów środowiskowych jest nieuregulowana gospodarka wodno-ściekowa, która została uregulowana w uchwale do mpzp. Zapisy planu ustalają warunki gospodarowania odpadami, które powinny być zgodne z przepisami odrębnymi.

Zapisy projektu planu w dostatecznym stopniu utrzymują i chronią wody powierzchniowe i podziemne – zarówno przed zanieczyszczeniami jak i zmianami ich poziomu. Z uwagi na powyższe nie przewiduje się znaczącego negatywnego oddziaływania na środowisko wodno-gruntowe, wody powierzchniowe i podziemne. Nie stwierdzono ryzyka kolizji realizacji ustaleń projektu miejscowego planu z celami środowiskowymi Ramowej Dyrektywy Wodnej. Zagospodarowanie terenu zgodnie z ustaleniami projektu Planu, z zachowaniem określonych zasad ochrony środowiska, mają na celu osiągnięcie i utrzymanie dobrego stanu wód powierzchniowych oraz ochronę jakości wód podziemnych i racjonalizację ich wykorzystania.

Jakość powietrza

Zanieczyszczenia powietrza zdeterminowane są przez emisję z punktowych źródeł zanieczyszczenia powietrza zlokalizowanych oraz emisję komunikacyjną.

Na podstawie analizy poziomu stężeń wykonanej w ramach oceny jakości powietrza za 2022 r., strefę lubelską zaliczono do klasy C z uwagi na przekroczenia benzo/a/pirenu w pyłe PM10. Na terenie Planu w zanieczyszczeniach największy udział mają zanieczyszczenia komunikacyjne. Droga krajowa nr 2, stanowiąca północną granicę obszaru analizy cechuje się znacznym natężeniem ruchu. Realizacja nowych terenów zabudowy wiąże się ze wzrostem zapotrzebowania na energię i ciepło, w wyniku czego wzrośnie emisja gazów i pyłów do powietrza.

W zakresie zaopatrzenia w ciepło projekt mpzp ustala zaopatrzenie w energię cieplną z indywidualnych źródeł ciepła spełniających ograniczenia i zakazy obowiązujące na terenie województwa lubelskiego, w zakresie eksploatacji instalacji, w których następuje spalanie paliw, w tym ekologicznych systemów ogrzewania opartych na odnawialnych źródłach energii, zgodnie z przepisami odrębnymi. Dodatkowo ustala zaopatrzenie w gaz ze zbiorników gazu płynnego zgodnie z przepisami odrębnymi. Chwilowe lub krótkoterminowe negatywne oddziaływania (np. wzrost zapylenia) mogą więc wystąpić w fazie realizacji dopuszczonych w Planie form zagospodarowania terenu.

Zainwestowanie terenów objętych Planem wiąże się na etapie funkcjonowania ze wzrostem natężenia ruchu na drogach dojazdowych związanych z transportem odpadów (do PSZOK oraz z PSZOK do miejsca ich przetwarzania), co powoduje wzrost emisji zanieczyszczeń (spaliny, pylenie) oraz hałasu na drogach dojazdowych i w pasach do nich przyległych. Możliwe jest nieznaczne pogorszenie klimatu akustycznego i higieny atmosfery. Funkcjonowanie Punktu Selektywnej Zbiórki Odpadów wiąże się z czasowym

gromadzeniem i przechowywaniem odpadów komunalnych. Obecność bioodpadów może generować zapach. Odpady przechowywane będą w odpowiednio przystosowanych pojemnikach lub kontenerach, w przypadku bioodpadów powinny być to pojemniki hermetyczne, co nie będzie powodować emisji zanieczyszczeń. Ponadto na analizowanym terenie Plan zakazuje gospodarowania odpadami w zakresie: składowania odpadów, unieszkodliwiania odpadów, spalarni odpadów, unieszkodliwiania odpadów wydobywczych.

Poprawie warunków aerosanitarnych sprzyjać będzie rozwój ekoenergetyki przejawiającej się wyznaczeniem terenów produkcji energii z odnawialnych źródeł energii wykorzystujących energię słoneczną o mocy przekraczającej 100kW wraz ze strefą ochronną. Tereny lokalizacji farm fotowoltaicznych nie wymagają dostępu do dróg publicznych. Powiązanie z systemem przesyłowych sieci energetycznych leży po stronie inwestora. Oddziaływanie na stan zanieczyszczenia powietrza, w przypadku realizacji urządzeń OZE, będzie wynikać głównie z transportu materiałów oraz elementów konstrukcyjnych, który będzie miał charakter nieorganizowany, o zasięgu ograniczonym głównie do terenu budowy. Wobec dobrych warunków przewietrzania, ocenia się, iż realizacja inwestycji jedynie na etapie budowy przedsięwzięcia, może lokalnie pogorszyć warunki aerosanitarnie.

Powierzchnia ziemi, gleby

Z uwagi na fakt, że tereny objęte projektem planu to działki w znacznej części niezabudowane, to oddziaływanie na powierzchnię ziemi będzie stosunkowo duże i wiązało się będzie z wprowadzeniem zabudowy kubaturowej na przedmiotowym terenie. Ponadto ze względu na znaczny brak zainwestowania obszaru Planu zakłada się, iż oddziaływanie negatywne na powierzchnię ziemi wiązać się będzie z realizacją zabudowy kubaturowej dopuszczanej ustaleniami projektu mpzp. Praca ciężkiego sprzętu mechanicznego wykorzystywanego m.in. do przygotowania terenu, zdjęcia darniny, wykonania wykopów, robót ziemnych doprowadzić może do zmiany struktury gleby, do zagęszczenia powierzchni ziemi, zmniejszenia porowatości i powietrza glebowego. W fazie budowy dojść może również do zanieczyszczenia środowiska glebowego substancjami niebezpiecznymi pochodzącymi z niewłaściwie prowadzonych prac budowlanych (np. wycieki płynów eksploatacyjnych z pojazdów i maszyn, niewłaściwe gromadzenie odpadów niebezpiecznych) lub zdarzeń drogowych z udziałem pojazdów przewożących materiały niebezpieczne. Nie mniej jednak powyższe zdarzenia występują losowo i są trudne do przewidzenia, zarówno w zakresie częstości występowania, jak i zakresu oraz nasilenia potencjalnego, negatywnego oddziaływania. W trakcie przygotowania i realizacji inwestycji, konieczne jest oszczędne korzystanie z terenu. Reasumując, prace związane z realizacją ustaleń projektu mpzp mogą spowodować lokalne i czasowe zmiany powierzchni ziemi, ograniczone do okresu trwania prac. Należy jednak założyć, iż po zakończeniu prac wszelkie niedogodności zostaną usunięte.

Klimat

Zmiany zagospodarowania przedmiotowego terenu nie przyczynią się w sposób zauważalny do zmian topoklimatu. W wyniku powstania zabudowy kubaturowej mogą ulec zmianie warunki anemometryczne w przyziemnej warstwie atmosfery.

Klimat akustyczny

Oddziaływanie hałasu, jakie wystąpi w trakcie realizacji ustaleń projektu Planu, będzie związane z przygotowaniem terenu pod inwestycje w ramach funkcji podstawowej dopuszczanej zapisami projektu Planu, a w konsekwencji ich budową. W trakcie budowy w rejonie lokalizacji przedsięwzięć, okresowe zakłócenia akustyczne spowodowane będą pracą ciężkiego sprzętu budowlanego oraz przejazdami pojazdów transportujących materiały. Hałas powstający na etapie budowy jest krótkotrwały o charakterze lokalnym i ustąpi po zakończeniu robót. Uciążliwość akustyczna zależna jest od odległości od placu budowy oraz od czasu pracy poszczególnych urządzeń. Ze względu na to, iż na obecnym etapie brak jest szczegółowego harmonogramu prac oraz wykazu urządzeń pracujących przy budowie, nie można wykonać szczegółowej analizy wpływu budowy na klimat akustyczny otoczenia. Ogólnie można stwierdzić, że uciążliwość akustyczna placu budowy może dochodzić do 70m. Prace związane z budową i modernizacją mają jednak charakter czasowy, a ich czas jest relatywnie krótki.

Hałas powstawać będzie również w trakcie rozładunku odpadów oraz załadunku z kontenerów, w których składowane będą odpady posegregowane, do samochodów transportujących odpady do miejsca ich odzysku i utylizacji. Hałas ten powinien ograniczyć się do terenu inwestycyjnego.

Promieniowanie elektromagnetyczne

W związku z produkcją i przesyłem energii elektrycznej na etapie eksploatacji urządzeń OZE, będzie występowało promieniowanie elektromagnetyczne niejonizujące, które jest związane z przepływem prądu elektrycznego przez przewodnik. Źródłem promieniowania elektromagnetycznego dla elektrowni słonecznych będą: stacje transformatorowe, linie średniego napięcia, magazyny energii oraz przepływ prądu w przewodniku paneli fotowoltaicznych. Ocenia się, iż natężenie pola magnetycznego dla instalacji modułów fotowoltaicznych będzie wynosiło mniej niż naturalne promieniowanie elektromagnetyczne i nie przekroczy dopuszczalnych poziomów pól elektromagnetycznych w środowisku naturalnym zawartych w rozporządzeniu Ministra Klimatu w sprawie sposobów sprawdzania dotrzymania dopuszczalnych poziomów pól elektromagnetycznych w środowisku (Dz. U. 2022 poz. 2630).

Projekt dokumentu adaptuje istniejącą stację bazową telefonii komórkowej. Inwestycja nie jest zaliczona do przedsięwzięć mogących znacząco oddziaływać na środowisko w rozumieniu przepisów Rozporządzenia Rady Ministrów z dnia 10 września 2019 r. w sprawie przedsięwzięć mogących znacząco oddziaływać na środowisko (Dz. U. 2019, poz. 1839, z późn. zm.). Zgodnie z rozporządzeniem Rady Ministrów z dnia 5 maja 2022 roku zmieniającym rozporządzenie w sprawie przedsięwzięć mogących znacząco oddziaływać na środowisko z dnia 10 września 2019 (Dz. U. z 2022 r. poz. 1071), doszło do uchylecia przepisów §2 ust. 1 pkt 7) oraz §3 ust. 1 pkt 80 rozporządzenia z dnia 10 września 2019 roku, poprzez wyeliminowanie z katalogu przedsięwzięć mogących znacząco oddziaływać na środowisko wszelkich instalacji radiokomunikacyjnych.

Projekt dokumentu adaptuje istniejące stacje elektroenergetyczne ale również ustalenia obowiązującego na tym terenie mpzp, wskazujące lokalizację tych stacji. Oddziaływanie pola elektromagnetycznego emitowanego przez stacje ogranicza się do bezpośredniego ich sąsiedztwa, wobec powyższego jest mało prawdopodobne, aby realizacja ustaleń projektu dokumentu w tym zakresie powodowała znaczące negatywne oddziaływanie promieniowania elektromagnetycznego na środowisko naturalne.

Krajobraz

Krajobraz występujący w najbliższym otoczeniu obszarów objętych ustaleniami Planu, jest typowym krajobrazem industrialnym. Są to tereny atrakcyjne pod kątem inwestycyjnym, z uwagi na dobry dostęp komunikacyjny przy wykorzystaniu drogi krajowej nr 2. Obszary objęte analizą, to w znacznej części tereny z powierzchniową dominacją roślinności pól uprawnych nad innymi zbiorowiskami. W wyniku realizacji założeń przedstawionych w projekcie Planu nastąpi częściowe przekształcenie powierzchni ziemi. Przekształcenia nie będą w istotny sposób naruszać charakteru rzeźby, w której brak jest naturalnych elementów kształtujących krajobraz. Zmiany ukształtowania terenu spowodowane wybudowaniem obiektów kubaturowych będą trwałe, częściowo odwracalne, tj. malejące przy zastosowaniu odpowiednich środków zabezpieczających środowisko, tj. zachowaniu odpowiedniej powierzchni biologicznie czynnej, czy wprowadzenie osłabiającej dysharmonię krajobrazu zieleni średniej i wysokiej. Nowopowstałe obiekty powinny być harmonijnie wpisane w krajobraz naturalny otoczenia, należy zachować tradycje architektoniczne i korzystać z lokalnych materiałów budowlanych

Zmiany krajobrazu będą wynikiem powstania farm fotowoltaicznych, dopuszczonych ustaleniami zmiany Planu. Ze względu na kształt najpopularniejszego obecnie typu paneli słonecznych (płaskie prostokąty) oraz konieczności jednoczesnej instalacji wielu tego typu urządzeń, farmy solarne odznaczać się mogą w krajobrazie jako znacznej wielkości, jednorodne powierzchnie o metaliczno – szarym kolorze, stanowiąc znaczący horyzontalny element krajobrazowy. Generalnie, będzie to krajobraz przekształcony na krajobraz typu industrialnego.

Zasoby naturalne

Zgodnie z projektem zmiany miejscowego planu korzystanie z zasobów naturalnych odbywać się będzie w oparciu o zasadę zrównoważonego rozwoju.

Zabytki

Tereny objęte ustaleniami miejscowego planu nie podlegają ochronie konserwatorskiej. Na obszarach tych, a także w bezpośrednim sąsiedztwie terenu, nie są zlokalizowane obiekty wpisane do rejestru i ewidencji zabytków. Nie przewiduje się zatem występowania jakichkolwiek oddziaływań w tym zakresie.

Obszary prawnie chronione, w tym obszary Natura 2000

W granicach obszaru analizy brak jest obszarów wielkopowierzchniowych oraz obiektów objętych ochroną prawną w rozumieniu ustawy o ochronie przyrody. Najbliższy pomnik przyrody znajduje się w odległości ok. 1,2 km w kierunku wschodnim – przy drodze krajowej nr 2 obiekt - Dąb szypułkowy - *Quercus robur* powołany Rozporządzeniem Nr 58 Wojewody Białkopodlaskiego z dnia 31 grudnia 1991 r. w sprawie uznania za pomniki przyrody /Dziennik Urzędowy Województwa Białkopodlaskiego z 1992 r. Nr 10, poz.. 161/. Mając na uwadze odległość obszaru analizy od obiektu objętego ochroną, nie należy oczekiwać negatywnego oddziaływania na ten obiekt chroniony.

Obowiązek przeprowadzenia oceny oddziaływania na obszar NATURA 2000 dokumentu narzuca *ustawa o udostępnianiu informacji o środowisku i jego ochronie (...).* W myśl art. 3 pkt 17 w/w ustawy przez znaczące oddziaływanie na obszary NATURA 2000 należy rozumieć oddziaływanie na cele ochrony obszaru NATURA 2000, w tym w szczególności działania mogące:

- pogorszyć stan siedlisk przyrodniczych lub siedlisk gatunków roślin i zwierząt, dla których ochrony został wyznaczony obszar NATURA 2000, lub
- wpłynąć negatywnie na gatunki, dla których ochrony został wyznaczony obszar NATURA 2000, lub
- pogorszyć integralność obszaru NATURA 2000 lub jego powiązania z innymi obszarami.

W granicach miasta Biła Podlaska, a co za tym idzie, także i obszaru objętego projektem zmiany Planu, nie ma zlokalizowanych obszarów NATURA 2000. Niemniej jednak dokonano analizy potencjalnego wpływu ustaleń projektu zmiany Planu na środowisko najbliższej położonego, którym jest specjalny obszar ochrony Siedlisk „Dolina Krzny”, oddalony o ok. 19,0 km od granic przedmiotowego terenu w kierunku wschodnim.

Tabela 4. Oddziaływanie ustaleń projektu planu w odniesieniu do zagrożeń i presji wywieranych na obszar NATURA 2000 „Dolina Krzny”, w oparciu o zapisy zawarte w Standardowym Formularzu Danych (SFD)

Poziom oddziaływania określony w SFD	Oddziaływanie wewnętrzne/zewnętrzne określone w SFD	Zagrożenie i presje określone w SFD	Oddziaływanie ustaleń zmiany planu
niski	wewnętrzne	J02.05 – modyfikowanie funkcjonowania wód	nie dotyczy
niski	zewnętrzne	J02.05 – modyfikowanie funkcjonowania wód	nie dotyczy
niski	wewnętrzne	K05.01 – zmniejszenie płodności/ depresja genetyczna u zwierząt	nie dotyczy
niski	wewnętrzne	J02.01 - Zasypywanie terenu, melioracje i osuszanie - ogólnie	nie dotyczy
niski	zewnętrzne	A08 – nawożenie/ nawozy sztuczne	nie dotyczy
średni	zewnętrzne	A01 - uprawa	nie dotyczy
niski	wewnętrzne	E03.01 - pozbywanie się odpadów z gospodarstw domowych / obiektów rekreacyjnych	nie dotyczy
niski	zewnętrzne	J02.01 - Zasypywanie terenu, melioracje i osuszanie - ogólnie	nie dotyczy
niski	wewnętrzne	D01.02 – drogi, autostrady	brak znaczącego oddziaływania

źródło: opracowanie własne z wykorzystaniem danych z SFD

Z punktu widzenia realizacji zapisów planu, ocenia się, iż pełna ich realizacja nie spowoduje żadnych uciążliwości dla obszaru Natura 2000 „Dolina Krzny”. Nie prognozuje się wystąpienia negatywnych oddziaływań na obszar Natura 2000 ze względu na odległości obszaru objętego projektem planu od obszaru

Natura 2000. Prognozuje się, iż oddziaływania powstające w wyniku realizacji projektu planu nie będą znacząco negatywnie oddziaływać na cele utworzenia oraz przedmioty ochrony obszaru Natura 2000 „Dolina Krzny”. Ze względu na przedmioty ochrony, wprowadzaną funkcję, jak również odległości dzielące obszar chroniony od terenu opracowania, realizacja pełnych zapisów zmiany planu nie będzie stanowić przyczyny występowania negatywnych oddziaływań na najbliższy obszar Natura 2000.

Analizując położenie i uwarunkowania środowiskowe obszaru opracowania w stosunku do najbliższych obszarów chronionych, należy stwierdzić, że mało prawdopodobne jest istnienie zależności czy też określonych związków środowiskowych między omawianym obszarem a obszarami prawnie objętymi ochroną. Podsumowując, prognozuje się, iż pełna i docelowa realizacja ustaleń projektu mpzp, nie będzie stanowić przyczyny występowania negatywnych oddziaływań na obszary NATURA 2000.

Wpływ realizacji ustaleń projektu Planu na zmiany klimatyczne i bioróżnorodność biologiczną oraz analiza projektu Planu pod względem zawarcia celów i kierunków adaptacji do zmian klimatu, określonych w Strategicznym Planie Adaptacji dla sektorów i obszarów wrażliwych na zmiany klimatu do roku 2020 z perspektywą do roku 2030

Dokument SPA 2020 wskazuje cele i kierunki działań adaptacyjnych, które należy podjąć w najbardziej wrażliwych sektorach i obszarach w okresie do roku 2020, a w grupie której wymienia się: gospodarkę wodną, rolnictwo, leśnictwo, różnorodność biologiczną i obszary prawnie chronione, zdrowie, energetyka, budownictwo, transport, obszary górskie, strefa wybrzeża, gospodarka przestrzenna i obszary zurbanizowane. Wrażliwość tych sektorów została określona w oparciu o przyjęte dla SPA scenariusze zmian klimatu. Obszary zurbanizowane stanowią szczególną kategorię w strukturze przestrzeni geograficznej, charakteryzującą się dużą gęstością populacji ludzkiej, a tym samym są bardzo wrażliwe z uwagi na negatywne oddziaływanie antropopresji.

Spójność ustaleń projektu Planu z celami SPA przejawia się:

- w odniesieniu do sektora energetycznego w kontekście zapewnienia dobrego stanu środowiska - zaleca się stosowanie zaopatrzenia w ciepło w oparciu o źródła indywidualne niskoemisyjne. Preferowane w uzupełnieniu pozyskiwanie energii ze źródeł energii odnawialnej.

Mając na uwadze powyższe, należy stwierdzić, iż **realizacja ustaleń projektu Planu wpisuje się w realizację kierunków działań służących adaptacji do zmian klimatu**, o których mowa w „Strategicznym planie adaptacji dla sektorów i obszarów wrażliwych na zmiany klimatu do roku 2020 z perspektywą do roku 2030”.

13. RYZYKO WYSTĄPIENIA POWAŻNEJ AWARII

Przeznaczenie i zagospodarowanie terenów w sposób określony w projekcie zmiany planu nie będą powodować ryzyka wystąpienia poważnej awarii - zdarzenia w rozumieniu *ustawy z dnia 27 kwietnia 2001 roku Prawo ochrony środowiska*. Do grupy zakładów o zwiększonym ryzyku, albo do zakładów o dużym ryzyku wystąpienia poważnej awarii przemysłowej zalicza się zakłady w zależności od występowania jednej lub więcej substancji niebezpiecznych (*Rozporządzenie Ministra Rozwoju z dnia 29 stycznia 2016 roku w sprawie rodzajów i ilości znajdujących się w zakładzie substancji niebezpiecznych, decydujących o zaliczeniu zakładu do zakładu o zwiększonym lub dużym ryzyku wystąpienia poważnej awarii przemysłowej – Dz. U. 2016 poz. 138*). Na terenie objętym projektem zmiany Planu, nie funkcjonują obiekty lub instalacje, które mogłyby kwalifikować się do obiektów dużego (ZDR) lub zwiększonego (ZWR), ryzyka wystąpienia poważnej awarii; projekt planu nie przewiduje także ich lokalizacji w obszarze opracowania. **Na obszarze objętym analizą nie planuje się lokalizacji inwestycji kwalifikujących się do w/w kategorii przedsięwzięć, w związku z powyższym nie przewiduje się wystąpienia poważnych awarii przemysłowych. Dodatkowo projekt Planu zakazuje budowy zakładów stwarzających zagrożenie dla życia i zdrowia ludzi, a w szczególności stwarzających zagrożenie występowania poważnych awarii.**

14. ZMIANY W FUNKCJONOWANIU ŚRODOWISKA

Ustalenia projektu Planu nie kolidują z utrzymaniem wolnego korytarza ekologicznego wzdłuż rzeki Krzny i połączeń innych zielonych fragmentów miasta. W wyniku realizacji ustaleń projektu planu, funkcjonowanie Systemu Przyrodniczego Miasta nie będzie zmodyfikowane, bowiem zakres zmian dotyczy terenów położonych poza SPG. Podobnie, tereny wskazane do zmian funkcjonalnych położone są poza najcenniejszymi obszarami przyrodniczymi. Ustalenia planu dotyczące przeznaczenia i zagospodarowania obszaru objętego projektem mpzp, a także odległości od doliny rzeki Krzny pełniącej funkcję korytarza ekologicznego pozwala stwierdzić, iż realizacja zapisów projektu mpzp nie spowoduje przerwania ciągłości powiązań przyrodniczych, realizujących spójność pomiędzy obszarami Natura 2000. Ciągłość korytarzy ekologicznych, zapewniających wymianę i migrację gatunków, w wyniku realizacji ustaleń mpzp nie zostanie zakłócona.

Dopuszczenie farm fotowoltaicznych na terenie objętym analizą, nie przyczyni się do powstania bariery migracyjnej. Jest mało prawdopodobne aby realizacja farm fotowoltaicznych spowodowała zaburzenie ciągłości korytarzy ekologicznych. Przedsięwzięcia inwestycyjne nie będą tworzyły nowych barier ekologicznych oraz nie zaburzają one podstawowej funkcji korytarzy ekologicznych. Korytarze ekologiczne nadal będą pełniły funkcję łączników między obszarami węzłowymi. Mając na uwadze powyższe stwierdza się, że nie wystąpi znacząco negatywny wpływ na drożność szlaków migracji na skutek realizacji ustaleń zmiany Planu. W związku z powyższym ocenia się, iż realizacja ustaleń projektu dokumentu nie spowoduje zagrożeń dla ekologicznego funkcjonowania obszaru objętego opracowaniem.

15. PRZEWIDYWANE ZNACZĄCE ODDZIAŁYWANIE NA ŚRODOWISKO PROJEKTU MIEJSCOWEGO PLANU

Realizacja ustaleń projektu Planu w zakresie zagospodarowania skutkować może następującymi zjawiskami:

- wprowadzeniem gazów i pyłów do powietrza – emisja tych zanieczyszczeń będzie miała miejsce jedynie na etapie budowy inwestycji dopuszczonych ustaleniami mpzp. Będzie to oddziaływanie krótkotrwałe, którego zasięg powinien ograniczyć się jedynie do terenu budowy, które powinno ustać po zakończeniu prac budowlanych. Funkcjonowanie Punktu Selektywnej Zbiórki Odpadów Komunalnych będzie się wiązać ze wzrostem natężenia ruchu związanym z transportem odpadów (do PSZOK oraz z PSZOK do miejsca ich przetwarzania) i co za tym idzie wzrostem emisji zanieczyszczeń. Emisja spalin w wyniku ruchu pojazdów oraz możliwego wzrostu ich liczby, może spowodować wzrost emisji zanieczyszczeń pyłowo – gazowych z silników samochodowych. Możliwe jest nieznaczne lokalne pogorszenie higieny atmosfery poprzez wzrost tła zanieczyszczeń;
- zanieczyszczeniem gleb – przewidziany rozwój terenów dopuszczonych ustaleniami mpzp będzie się wiązał z zajęciem powierzchni biologicznie czynnej. Na przedmiotowym obszarze nie przewiduje się lokalizacji obiektów mogących spowodować znaczące zanieczyszczenie gleb;
- przekształceniem naturalnego ukształtowania terenu – projekt dokumentu poza obrysem istniejących i projektowanych budynków ustala zakaz prowadzenia prac niwelacyjnych lub nadsypywania terenu w sposób zmieniający naturalnie uformowaną rzeźbę terenu o wartość powyżej 1 metra w stosunku do naturalnej rzędnej terenu. Projekt mpzp dopuszcza prace niwelacyjne lub nadsypywanie terenu w celu realizacji niezbędnych dojazdów i dojazdów;
- emitowaniem hałasu – nie przewiduje się, aby realizacja ustaleń projektu dokumentu miała wpływ na zwiększony poziom emisji hałasu w granicach miasta Biała Podlaska. Ustalenia projektu Planu nie dopuszczają możliwości realizacji inwestycji stanowiących uciążliwe źródło hałasu – farmy fotowoltaiczne nie są źródłem hałasu. Nie przewiduje się, aby realizacja ustaleń projektowanego dokumentu wpłynęła znacząco na zwiększenie ruchu drogowego prowadzonego po drogach publicznych, a tym samym na zwiększenie oddziaływań akustycznych. Zainwestowanie terenów objętych Planem wiąże się na etapie funkcjonowania ze wzrostem natężenia ruchu na drogach dojazdowych związanym z transportem odpadów (do PSZOK oraz z PSZOK do miejsca ich przetwarzania) i co za tym idzie wzrostem emisji hałasu na drogach dojazdowych i w pasach do nich przyległych. Możliwe jest nieznaczne pogorszenie klimatu akustycznego. Hałas powstawać będzie

również w trakcie rozładunku odpadów oraz załadunku z kontenerów, w których składowane będą odpady posegregowane, do samochodów transportujących odpady do miejsca ich odzysku i utylizacji. Hałas ten powinien ograniczyć się do terenu inwestycyjnego;

- ryzykiem wystąpienia poważnych awarii – realizacja ustaleń projektu dokumentu nie będzie wiązała się z ryzykiem wystąpienia poważnych awarii;
- likwidacją roślinności– ustalenia projektu Planu powodują likwidację zbiorowisk roślinności w fazie budowy. Dodatkowo może przyczynić się do wprowadzenia nowych gatunków w fazie funkcjonowania;
- pogorszenie walorów krajobrazowych – nowa zabudowa realizowana będzie w sąsiedztwie istniejących struktur przestrzennych. Warunki zagospodarowania terenów oraz parametry i wskaźniki kształtowania zabudowy w projekcie planu zostały ustalone w nawiązaniu do istniejącej zabudowy. Dodatkowo realizacja zapisów mpzp w zakresie dopuszczania możliwości realizacji farm fotowoltaicznych, przyczyni się do powstania jednorodnej powierzchni o metaliczno – szarym kolorze, stanowiącej widoczny element krajobrazowy. Generalnie, będzie to krajobraz przekształcony na krajobraz typu industrialnego

Mając na uwadze stan środowiska, położenie terenu objętego analizą, obecny sposób zainwestowania terenów, stwierdza się, że zmiany w zagospodarowaniu przestrzennym będące efektem realizacji ustaleń projektu Planu, nie spowodują znaczącego negatywnego oddziaływania na poszczególne komponenty środowiska

16. PRAWDOPODOBIEŃSTWO WYSTĄPIENIA ODDZIAŁYWAŃ TRANSGRANICZNYCH I SKUMULOWANYCH

Możliwość transgranicznego oddziaływania na środowisko ustaleń projektu planu w znaczącym stopniu zależne jest od: rodzaju i formy emitatorów, wartości ilościowych i jakościowych emisji zanieczyszczeń, uwarunkowań środowiska przyrodniczego, odległości od granicy państwa. Wobec dopuszczonych inwestycji wynikających z ustaleń projektu zmiany planu oraz odległości od granic państwa nie przewiduje się możliwości występowania transgranicznego oddziaływania na środowisko, tak w formie bezpośredniej jak i pośredniej.

Spśród rodzajów oddziaływań najwięcej trudności w ich identyfikacji powodują oddziaływania skumulowane, powstałe w wyniku koncentracji oddziaływań realizacji różnych rodzajów działalności i zamierzeń; mogą mieć wpływ przedsięwzięcia same w sobie nie znaczące - jednak łącznie i w interakcji z innymi, skutkują zmianami w środowisku. Trudności w ich identyfikacji wynikają głównie z braku danych dotyczących możliwych przyszłych oddziaływań, ale również niewystarczających informacji o zrealizowanych przedsięwzięciach, będących źródłem oddziaływań. W przypadku prognozy oddziaływania na środowisko projektu zmiany miejscowego planu, stanowiącego dokument o dość dużej ogólności, określenie tego typu oddziaływań jest dużą trudnością. Wielkość oddziaływań skumulowanych, a w efekcie zmiany w środowisku tym spowodowane zależą od rodzaju, lokalizacji i sposobu eksploatacji przedsięwzięć inwestycyjnych. Skumulowane oddziaływania będą dotyczyły głównie fazy ich budowy, czy modernizacji i nie będą powodowały znaczących oddziaływań.

17. OCENA ROZWIĄZAŃ FUNKCJONALNO-PRZESTRZENNYCH W ASPEKTACH ŚRODOWISKOWYCH

Ustalenia projektu miejscowego planu uwzględniają uwarunkowania ekofizjograficzne, w tym przydatność terenów dla zagospodarowania przestrzennego pod względem warunków gruntowo-wodnych i morfometrycznych rzeźby oraz lokalnego klimatu. Teren planu nie koliduje z przebiegającymi przez teren miasta korytarzami ekologicznymi oraz z cennymi elementami przyrodniczymi, krajobrazowymi i kulturowymi.

18. PROPOZYCJE ROZWIĄZAŃ MAJĄCYCH NA CELU ZAPOBIEGANIE, OGRANICZANIE LUB KOMPENSACJĘ PRZYRODNICZĄ NEGATYWNYCH ODDZIAŁYWAŃ NA ŚRODOWISKO MOGĄCYCH BYĆ REZULTATEM REALIZACJI USTALEŃ PROJEKTU MIEJSCOWEGO PLANU

Analiza ustaleń projektowanego dokumentu wykazała, że zapisy projektu planu mając na uwadze zmiany jakie nastąpią w środowisku, ustalają szereg zapisów obligujących lub dopuszczających do stosowania rozwiązań, których realizacja powinna w znaczący sposób ograniczyć niekorzystne oddziaływania na poszczególne elementy środowiska. W projekcie Planu zawarte są rozwiązania eliminujące i ograniczające negatywne oddziaływanie na środowisko:

W zakresie ochrony środowiska i przyrody:

- nakaz zapewnienia powierzchni biologicznie czynnych;
- ograniczenie uciążliwości wywołanych określonym rodzajem działalności do granic własnej działki, wykluczając przy tym realizację zakładów produkcyjnych powodujących degradację środowiska naturalnego tj. zakładów powodujących przekroczenie standardów jakości środowiska;
- w przypadku realizacji usług z kategorii zamieszkania zbiorowego ustalono standard akustyczny jak dla zabudowy zamieszkania zbiorowego;
- w przypadku lokalizacji funkcji produkcyjnych nakaz kształtowanie zieleni w formie zieleni izolacyjnej.

W zakresie ochrony wód powierzchniowych i podziemnych:

- docelowo odprowadzenie ścieków (w tym ścieków przemysłowych) do miejskiej oczyszczalni ścieków poprzez sieć kanalizacyjną,
- do czasu realizacji sieci kanalizacyjnej dopuszcza się budowę szczelnych zbiorników bezodpływowych na ścieki bytowe i technologiczne po podczyszczeniu z wywozem do punktu zlewnego na oczyszczalni miejskiej. Zbiorniki te mogą funkcjonować jako urządzenia tymczasowe; plan ustala obowiązek zaprzestania ich użytkowania jako zbiornika ścieków natychmiast po zaistnieniu warunków technicznych do przyłączenia do sieci kanalizacyjnej.
- obowiązek oczyszczania ścieków technologicznych z zanieczyszczeń przemysłowych w granicach działki budowlanej, niezależnie od dalszego sposobu ich zagospodarowania, parametry ścieków przemysłowych powinny odpowiadać wymaganiom ujętym w przepisach odrębnych,
- odprowadzenie wód opadowych i roztopowych z terenów utwardzonych w oparciu o planowaną sieć miejskiego systemu kanalizacji deszczowej z uwzględnieniem miejscowej retencji, lub/i własnych systemów zagospodarowania wód opadowych, z pozostałych terenów – powierzchniowo do gruntu, zgodnie z przepisami odrębnymi;
- odprowadzenie wód deszczowych do wewnętrznej sieci kanalizacji deszczowej i/lub urządzeń melioracyjnych, oraz jej wtórne wykorzystanie na terenie po wcześniejszym podczyszczeniu zgodnie z przepisami odrębnymi

W zakresie ochrony powietrza, klimatu akustycznego oraz promieniowania elektromagnetycznego:

- wprowadzenie zapisów dotyczących zaopatrzenia w ciepło,
- wprowadzenie zapisów dotyczących zachowania standardów środowiska jakość środowiska – zgodnie z przepisami odrębnymi;
- wprowadzenie zapisów w zakresie ochrony przed hałasem,
- zaopatrzenie w gaz z sieci gazowych średniego ciśnienia po wymaganej rozbudowie lub przebudowie;

Projekt Planu zawiera szereg ustaleń, mających na celu zapobieganie, ograniczanie i kompensację przyrodniczą negatywnych oddziaływań na środowisko wynikających z realizacji ustaleń planu. Zostały one przedstawione powyżej. Ustalenia z zakresu ochrony środowiska należy ocenić jako właściwe. Zabezpieczają standardy środowiskowe określone odrębnymi przepisami i normami środowiskowymi.

19. ROZWIĄZANIA ALTERNATYWNE DO ROZWIĄZAŃ ZAWARTYCH W PROJEKCIE MIEJSCOWEGO PLANU

Dla przyjętych w projekcie Planu rozwiązań nie przewiduje się rozwiązań alternatywnych. Proponowane ustalenia zostały dostosowane do obowiązującego Studium uwarunkowań i kierunków zagospodarowania przestrzennego miasta Biała Podlaska, jak również do zaistniałych potrzeb i ściśle określonych celów, które wynikają z wniosku właściciela nieruchomości.

20. WSKAZANE TRUDNOŚCI PRZY OPRACOWANIU PROGNOZY WYNIKAJĄCE Z CHARAKTERU ZMIAN

W czasie sporządzania prognozy, nie napotkano na poważniejsze trudności wynikające z niedostatków techniki lub luk we współczesnej wiedzy, odnoszących się do projektowanych zmian w zagospodarowaniu przestrzennym oraz charakteru oddziaływania na środowisko realizacji wskazanego w projekcie planu zainwestowania. W trakcie opracowywania Prognozy, przeanalizowano w stopniu możliwym, na jaki pozwala obecna wiedza, wszystkie oddziaływania wynikające z realizacji projektu planu z uwzględnieniem informacji na temat stanu środowiska obszaru opracowania oraz dostępnej wiedzy dotyczącej kształtowania się zjawisk przyrodniczych.

21. PRZEWIDYWANE METODY ANALIZY SKUTKÓW REALIZACJI POSTANOWIEŃ DOKUMENTU

Wpływ projektu miejscowego planu zagospodarowania na środowisko przyrodnicze dokonywane będzie w ramach systemu Państwowego Monitoringu Środowiska, którego zasady funkcjonowania określone są w rozdziale 2 art. 25-29 ustawy z dnia 27 kwietnia 2001 r. Prawo ochrony środowiska. Wyniki prowadzonego monitoringu prezentowane są corocznie w raportach o stanie środowiska, wydawanych w formie ogólnodostępnej publikacji. Źródłami danych w tym zakresie mogą też być: Wojewódzka Baza Danych (prowadzona przez Marszałka Województwa Lubelskiego), źródła administracyjne (także urzędu miasta) wynikające z obowiązków sprawozdawczych lub zapisów ustawowych (decyzje, zezwolenia, pozwolenia), czy badania statystyczne Głównego Urzędu Statystycznego. Za najistotniejsze z punktu widzenia ochrony środowiska, należy uznać monitorowanie w zakresie:

- kontroli stanu jakości wód podziemnych,
- pomiarów poziomu hałasu,
- emisji zanieczyszczeń gazowych i pyłowych do atmosfery.

Realizacja ustaleń planu nie wymaga zwiększenia zakresu monitoringu środowiska, natomiast wskazane jest uwzględnianie tendencji zmian związanych z rozwojem miasta w wymaganych sprawozdaniach z realizacji planu gospodarki odpadami i programu ochrony środowiska oraz bieżące analizowanie wyników monitoringu środowiska.

W przypadku realizacji przedsięwzięć zaliczonych do kategorii „mogących potencjalnie znacząco oddziaływać na środowisko”, dopuszczonych ustaleniami projektu planu, zakres i częstotliwość prowadzonego monitoringu, zgodnie z wymogami przepisów odrębnych, powinien wynikać z ustaleń decyzji o środowiskowych uwarunkowaniach inwestycji.

System monitorowania zmian zachodzących w omawianej przestrzeni opierać się powinien na okresowej ocenie przeglądu i rejestracji zmian w zagospodarowaniu przestrzennym miasta, którego obowiązek przeprowadzenia wynika z przepisów ustawy o planowaniu i zagospodarowaniu przestrzennym.

22. STRESZCZENIE W JĘZYKU NIESPECJALISTYCZNYM

Przedmiotem opracowania jest prognoza oddziaływania na środowisko projektu miejscowego planu zagospodarowania przestrzennego Miasta Biała Podlaska pod nazwą „ALEJA SOLIDARNOŚCI”, opracowywanego na podstawie uchwały Nr XL/87/22 Rada Miasta Biała Podlaska dnia 26 września

2022r. Prognoza oddziaływania na środowisko projektu zmiany miejscowego planu opracowana została zgodnie z zakresem wskazanym w art. 51 ust. 2 ustawy z dnia 3 października 2008 r. o udostępnianiu informacji o środowisku i jego ochronie, udziale społeczeństwa w ochronie środowiska oraz o ocenach oddziaływania na środowisko oraz wskazanym przez Regionalnego Dyrektora Ochrony Środowiska i Państwowego Powiatowego Inspektora Sanitarnego. Celem prognozy było wskazanie przewidywanego wpływu na środowisko przyrodnicze, jaki może mieć miejsce na skutek zagospodarowania terenów, zgodnie z ustaleniami zmiany planu.

Teren wskazany do sporządzenia planu miejscowego obejmuje obszar położony we wschodniej części miasta Biała Podlaska, tj. obszar pomiędzy drogą krajową nr 2, Aleją Solidarności, zabudową mieszkaniową przy ul. Sielczyk i terenami rolnymi, a także terenami lasów stanowiącymi wschodnią granicę miasta o powierzchni ok. 131 ha. Zainwestowanie obszaru zgodnie z ustaleniami planu następuje stopniowo, koncentrując się głównie w rejonach o dobrej dostępności komunikacyjnej tj. na działkach z bezpośrednim dostępem od ulicy Metalowej, Alei Solidarności, czy publicznym zjeździe z ulicy Białka (drogi krajowej nr2) w rejonie ul. Ekologicznej. W części północno-zachodniej obszaru, w rejonie skrzyżowania Alei Solidarności i ul. Białka zlokalizowane są obiekty usługowe: usługi handlu, naprawa sprzętu rolniczego, usługi remontowo - budowlane, stacja paliw. Przy Alei Solidarności usytuowany jest maszt telekomunikacyjny. W części centralnej w rejonie ulicy Metalowej, występują obiekty biurowe i produkcyjno-magazynowe związane m.in. z produkcją materiałów budowlanych oraz utwardzone place służące do nauki jazdy. W rejonie skrzyżowania ul. Białka i ul. Ekologicznej położone są budynki przemysłowe (warsztat remontowo - naprawczy). W części zachodniej obszaru, przy Alei Solidarności zlokalizowany jest budynek mieszkalny – jednorodzinny wraz budynkiem przemysłowym (warsztat remontowo- naprawczy). Natomiast części południowej obszaru występuje dodatkowo zabudowa produkcyjna związana z hodowlą zwierząt. Generalnie dominuje zabudowa niska jedno- dwukondygnacyjna, a wyjątkiem jest jeden budynek trzykondygnacyjny.

Przystąpienie do sporządzenia planu miejscowego spowodowane jest zamierzeniami inwestycyjnymi firmy Fjord Sp. z o. o. zlokalizowanej przy Al. Solidarności, która wnioskuje o dopuszczenie instalacji urządzeń wytwarzających energię z odnawialnych źródeł o mocy przekraczającej 100 kW na działkach ozn. nr ewid. 541/9, 541/10, 542/8, 1042, 1043. Ponadto przyjęte uchwałą Nr XXII/33/21 Rady Miasta Biała Podlaska z dnia 29 marca 2021 r. Studium uwarunkowań i kierunków zagospodarowania przestrzennego miasta Biała Podlaska wprowadziło nowe przeznaczenie dla obszaru objętego przystąpieniem do sporządzenia planu miejscowego. Zgodnie z powyższym dokumentem, ówczesne tereny leśne przeznaczone zostały na tereny pod działalność przemysłowo-składowo-magazynową, a całość terenu przystąpienia objęta obszarem rozmieszczenia urządzeń wytwarzających energię z odnawialnych źródeł o mocy przekraczającej 100 kW oraz ich stref ochrony.

Rzeźba terenu objętego analizą jest mało urozmaicona, gdyż stanowi ją płaska, piaszczysta równina. Deniwelacja analizowanego terenu jest niewielka i kształtuje się na poziomie zaledwie ok. 2,6 m. Najniżej położony jest teren w północnej części przedmiotowego obszaru - ok. 144,5 m n.p.m. Najwyżej nad poziomem morza – 147,1 m położone są tereny w północnej części przedmiotowego terenu, przy drodze krajowej nr 2. Większość obszaru analizy położona jest na wysokościach rzędu ok. 145 m n.p.m. Teren opada delikatnie w kierunku południowym.

Zgodnie z podziałem kraju na jednolite części wód powierzchniowych (JCWP) obszar objęty analizą znajduje się w obrębie PLRW 200024266499 Krzna od Klukówki do ujścia – zagrożona nieosiągnięciem celów środowiskowych. Obszar zmiany planu znajduje się w obrębie JCWPd nr PLGW200067. Obszar objęty projektem zmiany Planu znajduje się w zasięgu Głównego Zbiornika Wód Podziemnych GZWP 224 – Subzbiornik Podlaski, dla którego przewiduje się ustanowienie obszaru ochronnego.

Teren opracowania projektu zmiany planu nie znajduje się w granicach obszarów przyrodniczych objętych ochroną prawną.

W obszarze opracowania projektu zmiany Planu nie występują obiekty oraz obszary objęte ochroną konserwatorską.

Obszar objęty analizą znajduje się poza Systemem Przyrodniczym Miasta Biała Podlaska.

W obszarze opracowania projekt planu ustala następujące przeznaczenie terenów:

- **1U-P, 2U-P, 3U-P, 4U-P, 5U-P, 6U-P, 7U-P, 8U-P - teren usług lub produkcji:**
 - 1) ustala się lokalizację funkcji z zakresu działalności produkcyjno-wytwórczej i składowo-magazynowej (np. produkcja przemysłowa, bazy sprzętu i transportu, składy, magazyny, hurtownie, obiekty produkcyjne wysokich technologii) i/lub zabudowy usługowej (np. obiekty usług wysokich technologii, inkubatory przedsiębiorczości, centra technologiczne i logistyczne, parki technologiczne) oraz innych usług, w szczególności z zakresu: administracji i biur (np. urzędy, banki, kancelarie prawnicze), gastronomii (np. restauracje, kawiarnie, bary), handlu o powierzchni sprzedaży do 2000 m² (np. galerie handlowe, sklepy, butiki, apteki, targowiska), obsługi motoryzacji (np. stacja paliw), rzemiosła usługowego wraz z zapleczem administracyjnym i socjalnym;
 - 2) w terenie 1U-P dopuszcza się lokalizację funkcji z zakresu zbiorowego zamieszkania (np. hotele, hostele, motele, pensjonaty);
 - 3) w części terenu 1U-P dopuszcza się lokalizację obiektów handlowych o powierzchni sprzedaży ponad 2000m².

- **1U-P-I, 2U-P-I - teren usług lub produkcji lub infrastruktury technicznej**
 - 1) ustala się lokalizację funkcji z zakresu działalności produkcyjno-wytwórczej i składowo-magazynowej (np. produkcja przemysłowa, bazy sprzętu i transportu, składy, magazyny, hurtownie, obiekty produkcyjne i/lub zabudowy usługowej (np. inkubatory przedsiębiorczości, centra technologiczne i logistyczne, parki technologiczne) oraz innych usług, w szczególności z zakresu: administracji i biur (np. urzędy, banki, kancelarie prawnicze), obsługi motoryzacji (np. stacja paliw), rzemiosła usługowego wraz z zapleczem administracyjnym i socjalnym i/lub infrastruktury technicznej z zakresu gospodarowania odpadami: - teren punktu selektywnego zbierania odpadów komunalnych, teren instalacji do przetwarzania odpadów komunalnych);
 - 2) zakazuje się lokalizacji obiektów infrastruktury technicznej z kategorii: teren gazownictwa, teren obsługi produktów naftowych, teren oczyszczalni ścieków, teren składowania odpadów, teren zakładu unieszkodliwiania odpadów, teren spalarni odpadów oraz teren unieszkodliwiania odpadów wydobywczych;
 - 3) nakaz zachowania minimum 75% obszaru ZT jako terenu biologicznie czynnego.

Projekt dokumentu dopuszcza się lokalizację instalacji odnawialnych źródeł energii, w tym o mocy powyżej 100 kW (w szczególności instalacji fotowoltaicznych, kolektorów termicznych, instalacji aero- lub geotermalnych) zaopatrujących w energię elektryczną, ciepłą i chłód, dla instalacji wytwarzających energię z wiatru maksymalną moc ogranicza się do mocy mikroinstalacji, zgodnie z przepisami odrębnymi

Zgodnie z Rozporządzeniem Rady Ministrów z dnia 10 września 2019 r. w sprawie przedsięwzięć mogących znacząco oddziaływać na środowisko (Dz. U. z 2019 r. poz. 1839, z późn. zm.), do przedsięwzięć mogących potencjalnie znacząco oddziaływać na środowisko zalicza się:

- zabudowa przemysłowa lub magazynowa wraz z towarzyszącą jej infrastrukturą, o powierzchni zabudowy nie mniejszej niż:
 - c) 0,5 ha na obszarach objętych formami ochrony przyrody, o których mowa w art. 6 ust. 1 pkt 1–5, 8 i 9 ustawy z dnia 16 kwietnia 2004 r. o ochronie przyrody, lub w otulinach form ochrony przyrody, o których mowa w art. 6 ust. 1 pkt 1–3 tej ustawy,
 - d) 1 ha na obszarach innych niż wymienione w lit. a.

- zabudowa systemami fotowoltaicznymi o powierzchni wyznaczonej po obrysie zewnętrznych skrajnych modułów paneli nie mniejszej niż:
 - c) 0,5 ha na obszarach objętych formami ochrony przyrody, o których mowa w art. 6 ust. 1 pkt 1–5, 8 i 9 ustawy z dnia 16 kwietnia 2004 r. o ochronie przyrody, lub w otulinach form ochrony przyrody, o których mowa w art. 6 ust. 1 pkt 1–3 tej ustawy,
 - d) 2 ha na obszarach innych niż wymienione w lit. a – z wyłączeniem zabudowy systemami fotowoltaicznymi lokalizowanej na dachach i elewacjach obiektów budowlanych;

- garaże, parkingi samochodowe lub zespoły parkingów, w tym na potrzeby planowanych, realizowanych lub zrealizowanych przedsięwzięć, o których mowa w pkt 52, 54–57 i 59, wraz z towarzyszącą im infrastrukturą, o powierzchni użytkowej nie mniejszej niż:

- c) 0,5 ha na obszarach objętych formami ochrony przyrody, o których mowa w art. 6 ust. 1 pkt 1–5, 8 i 9 ustawy z dnia 16 kwietnia 2004 r. o ochronie przyrody, lub w otulinach form ochrony przyrody, o których mowa w art. 6 ust. 1 pkt 1–3 tej ustawy,
 - d) 1,0 ha na obszarach innych niż wymienione w lit. a;
- instalacje związane z przetwarzaniem w rozumieniu art. 3 ust. 1 pkt 21 ustawy z dnia 14 grudnia 2012 r. o odpadach odpadów, inne niż wymienione w § 2 ust. 1 pkt 41–47, z wyłączeniem instalacji do wytwarzania biogazu rolniczego w rozumieniu art. 2 pkt 2 ustawy z dnia 20 lutego 2015 r. o odnawialnych źródłach energii, o zainstalowanej mocy elektrycznej nie większej niż 0,5 MW lub wytwarzających ekwiwalentną ilość biogazu rolniczego wykorzystywanego do innych celów niż produkcja energii elektrycznej, a także miejsca retencji powierzchniowej odpadów oraz rekultywacja składowisk odpadów;
 - punkty do zbierania, w tym przeładunku:
 - c) złomu, z wyłączeniem punktów selektywnego zbierania odpadów komunalnych,
 - d) odpadów wymagających uzyskania zezwolenia na zbieranie odpadów z wyłączeniem odpadów obojętnych oraz punktów selektywnego zbierania odpadów komunalnych.

W nawiązaniu do ww. Rozporządzenia oraz do ustaleń projektu mpzp na obszarze opracowania nie przewiduje się realizacji inwestycji mogących zawsze znacząco oddziaływać na środowisko. Realizacja tego typu przedsięwzięć nie oznacza jednak wystąpienia znaczących oddziaływań na środowisko, lecz kwalifikuje tego typu przedsięwzięcia do przeprowadzenia oceny oddziaływania na środowisko (w myśl itp. 59 ustawy o udostępnianiu informacji o środowisku i jego ochronie, udziale społeczeństwa w ochronie środowiska oraz o ocenach oddziaływania na środowisko m.in. w ramach postępowania w sprawie wydania decyzji o środowiskowych uwarunkowaniach. Ocena na tym etapie ma charakter bardziej szczegółowy, ponieważ znane są wtedy dokładne parametry przedsięwzięć. Na etapie strategicznej oceny przeprowadzanej na potrzeby zmiany Planu, możliwe jest jedynie wstępne oszacowanie wpływu na środowisko, w tym na obszary chronione, potwierdzenie lub wykluczenie potencjalnego znaczącego negatywnego oddziaływania.

Zmiany w strukturze przestrzennej miasta wyznaczone w projekcie zmiany Planu są zgodne z ustaleniami projektu zmiany studium uwarunkowań i kierunków zagospodarowania przestrzennego Miasta Biła Podlaska.

Pozytywnym aspektem jest wprowadzenie minimalnych powierzchni biologicznie czynnych, co z kolei umożliwi egzystencję wielu siedlisk i gatunków fauny - min. 25%. Dodatkowo dla terenów U-P-I projekt dokumentu wyznacza obszar zieleni towarzyszącej o minimalnej szerokości 20 m, wydzielenie wewnętrzne w ramach funkcji podstawowej, gdzie nakazuje się zachowanie minimum 75% obszaru jako terenu biologicznie czynnego. Mając na uwadze powyższe, nie przewiduje się istotnych negatywnych oddziaływań na ekosystemy i różnorodność biologiczną wynikających z projektu planu.

Oddziaływanie na ludzi związane z projektowanym zagospodarowaniem terenu będzie zarówno negatywne, pozytywne jak i neutralne. Realizacja ustaleń projektu planu może zatem spowodować niekorzystne oddziaływania na ludzi o czasowym i lokalnym charakterze – będą to oddziaływania, które wystąpią zapewne na etapie realizacji inwestycji budowlanych.

Na terenach oznaczonych symbolami U-P projekt Planu dopuszcza lokalizację elektrowni fotowoltaicznych oraz budowę towarzyszących sieci elektroenergetycznych i stacji transformatorowych, które mogą być potencjalnym źródłem promieniowania elektromagnetycznego. Tego typu obiekty emitują pole elektromagnetyczne o niewielkim zasięgu. Projekt Planu ustala standardy akustyczne. Na terenie oznaczonym symbolem 1U-P-I oraz 2U-P-I projekt dokumentu dopuszcza infrastrukturę techniczną z zakresu gospodarowania odpadami tj.: teren punktu selektywnego zbierania odpadów komunalnych i/lub teren instalacji do przetwarzania odpadów komunalnych. Realizacja inwestycji w ramach funkcji gospodarowania odpadami, dopuszczający m.in. tzw. PSZOK-i stanowi infrastrukturę niezbędną na terenie miasta Biła Podlaska, a sam w sobie należy do obiektów służących ochronie środowiska. Obowiązek utworzenia punktu selektywnej zbiórki odpadów nakłada ustawa o utrzymaniu czystości i porządku w gminach, zgodnie z którą każda gmina ma obowiązek zapewnić czystość i porządek na swoim terenie i tworzyć warunki niezbędne do ich utrzymania poprzez konieczność tworzenia punktów selektywnego

zbierania odpadów komunalnych w sposób zapewniający łatwy dostęp dla wszystkich mieszkańców gminy. Funkcjonowanie PSZOK-u przyczynia się do zmniejszenia porzucania odpadów w miejscach do tego nieprzeznaczonych. Projekt dokumentu wskazując kwartały planistyczne umożliwiające realizację tego typu obiektu, jest jak najbardziej odpowiednia. Funkcjonowanie PSZOK w tej właśnie lokalizacji będzie wiązało się z mniejszą skalą uciążliwości, aniżeli lokalizacje w bliskim sąsiedztwie zabudowy mieszkaniowej jednorodzinnej czy też w centrum miasta Biła Podlaska.

Projekt dokumentu wyznacza strefę ochronną od cmentarza w odległości 150m, gdzie obowiązują ograniczenia w zagospodarowaniu wynikające z przepisów odrębnych, a więc wyklucza się możliwość budowy nowych budynków mieszkalnych oraz ustala się wymóg zaopatrzenia wszystkich terenów zabudowy znajdujących się w granicach planu w wodę z gminnej sieci wodociągowej – dotyczy to kwartałów 1U-P, 2U-P oraz 3U-P.

Tereny objęte projektem dokumentu nie stanowią istotnego miejsca dla występowania populacji zwierząt.

Realizacja ustaleń projektu zmiany miejscowego planu, nie przyczyni się do pogorszenia lub naruszenia zasobów wód, zarówno powierzchniowych, jak i podziemnych występujących na terenie miasta Biła Podlaska.

Projekt dokumentu będzie mieć znikomy wpływ na świat przyrody ożywionej, z uwagi na fakt iż dotyczy terenu znajdującego się w bezpośrednim sąsiedztwie drogi krajowej nr 2, cechującej się bardzo dużym natężeniem komunikacyjnym. Tereny objęte opracowaniem nie stanowią istotnego miejsca dla występowania populacji zwierząt. Teren opracowania położony jest poza głównymi regionalnymi i lokalnymi powiazaniami przyrodniczymi, stąd nie przewiduje się, aby realizacja ustaleń projektu zmiany Planu wpłynęła na możliwość migracji zwierząt. Z uwagi na niezbyt bogatą faunę, reprezentowaną głównie przez gatunki synantropijne ptaków i ssaków można stwierdzić, że realizacja ustaleń zmiany planu będzie w niewielkim stopniu wpływać na świat zwierząt.

Zanieczyszczenia powietrza zdeterminowane są przez emisję z punktowych źródeł zanieczyszczenia powietrza zlokalizowanych oraz emisję komunikacyjną. W zakresie zaopatrzenia w ciepło projekt mpzp ustala zaopatrzenie w energię cieplną z indywidualnych źródeł ciepła spełniających ograniczenia i zakazy obowiązujące na terenie województwa lubelskiego, w zakresie eksploatacji instalacji, w których następuje spalanie paliw, w tym ekologicznych systemów ogrzewania opartych na odnawialnych źródłach energii, zgodnie z przepisami odrębnymi.

Zainwestowanie terenów objętych Planem wiąże się na etapie funkcjonowania ze wzrostem natężenia ruchu na drogach dojazdowych związanych z transportem odpadów (do PSZOK oraz z PSZOK do miejsca ich przetwarzania), co powoduje wzrost emisji zanieczyszczeń (spaliny, pylenie) oraz hałasu na drogach dojazdowych i w pasach do nich przyległych. Możliwe jest nieznaczne pogorszenie klimatu akustycznego i higieny atmosfery. Funkcjonowanie Punktu Selektywnej Zbiórki Odpadów wiąże się z czasowym gromadzeniem i przechowywaniem odpadów komunalnych. Obecność bioodpadów może generować zapach. Odpady przechowywane będą w odpowiednio przystosowanych pojemnikach lub kontenerach, w przypadku bioodpadów powinny być to pojemniki hermetyczne, co nie będzie powodować emisji zanieczyszczeń. Ponadto na analizowanym terenie Plan zakazuje gospodarowania odpadami w zakresie: składowania odpadów, unieszkodliwiania odpadów), spalarni odpadów) unieszkodliwiania odpadów wydobywczych.

Realizacja ustaleń dokumentu dotycząca lokalizacji terenów produkcji energii z odnawialnych źródeł energii wykorzystujących energię słoneczną o mocy przekraczającej 100kW wraz ze strefą ochronną, nie wpłynie negatywnie na wody powierzchniowe i podziemne. Prawidłowa praca ogniw fotowoltaicznych nie spowoduje zmian w stosunkach wodnych. Wody opadowe spływać będą po konstrukcjach i wsiąkać będą w podłoże w ich bezpośrednim ich sąsiedztwie. Z uwagi na powyższe nie przewiduje się znaczącego negatywnego oddziaływania na środowisko wodno-gruntowe, wody powierzchniowe i podziemne. Nie stwierdzono ryzyka kolizji realizacji ustaleń projektu zmiany miejscowego planu z celami środowiskowymi Ramowej Dyrektywy Wodnej.

Poprawie warunków arosanitarnych sprzyjać będzie rozwój ekoenergetyki przejawiającej się wyznaczeniem terenów produkcji energii z odnawialnych źródeł energii wykorzystujących energię

słoneczną o mocy przekraczającej 100kW wraz ze strefą ochronną. Tereny lokalizacji farm fotowoltaicznych nie wymagają dostępu do dróg publicznych. Powiązanie z systemem przesyłowych sieci energetycznych leży po stronie inwestora. Oddziaływanie na stan zanieczyszczenia powietrza, w przypadku realizacji urządzeń OZE, będzie wynikać głównie z transportu materiałów oraz elementów konstrukcyjnych, który będzie miał charakter niezorganizowany, o zasięgu ograniczonym głównie do terenu budowy.

Realizacja ustaleń projektu zmiany Planu spowoduje przekształcenie powierzchni ziemi zarówno w sensie rzeźby jak i pokrycia terenu. Projekt dokumentu dopuszcza wprowadzenie zmian w ukształtowaniu rzeźby terenu w zakresie niezbędnym dla realizacji projektowanych elementów zagospodarowania terenu:

Zmiany zagospodarowania przedmiotowego terenu nie przyczynią się w sposób zauważalny do zmian topoklimatu.

Farmy fotowoltaiczne, na etapie ich eksploatacji, nie są źródłami hałasu.

Zmiany krajobrazu będą wynikiem powstania farm fotowoltaicznych, dopuszczonych ustaleniami zmiany Planu. Ze względu na kształt najpopularniejszego obecnie typu paneli słonecznych (płaskie prostokąty) oraz konieczności jednoczesnej instalacji wielu tego typu urządzeń, farmy solarne odznaczać się mogą w krajobrazie jako znacznej wielkości, jednorodne powierzchnie o metaliczno – szarym kolorze, stanowiąc znaczący horyzontalny element krajobrazowy. Generalnie, będzie to krajobraz przekształcony na krajobraz typu industrialnego.

Tereny objęte ustaleniami zmiany miejscowego planu nie podlegają ochronie konserwatorskiej. Na obszarach tych, a także w bezpośrednim sąsiedztwie terenu, nie są zlokalizowane obiekty wpisane do rejestru i ewidencji zabytków.

W granicach obszaru analizy brak jest obszarów wielkopowierzchniowych objętych ochroną prawną w rozumieniu ustawy o ochronie przyrody.

Analiza ustaleń projektu zmiany planu nie wskazuje na możliwość wystąpienia potencjalnego negatywnego wpływu na przedmiot ochrony obszaru Natura 2000 oraz na jego integralność, a także nie przewiduje się pogorszenia powiązań obszaru z innymi obszarami o funkcji przyrodniczej.

Realizacja ustaleń projektu dokumentu nie będzie powodowała oddziaływania transgranicznego.

Dla przyjętych w projekcie zmiany Planu rozwiązań nie przewiduje się rozwiązań alternatywnych. Proponowane ustalenia zostały dostosowane do obowiązującego Studium uwarunkowań i kierunków zagospodarowania przestrzennego miasta Biała Podlaska, jak również do zaistniałych potrzeb i ściśle określonych celów, które wynikają z wniosku właściciela nieruchomości.

Wpływ przedmiotowego projektu zmiany miejscowego planu na środowisko przyrodnicze należy monitorować w ramach systemu Państwowego Monitoringu Środowiska, którego zasady funkcjonowania określone są w ustawie Prawo ochrony środowiska. Wyniki badań, z uwzględnieniem dokonywanych faktycznych zmian w zagospodarowaniu przestrzennym, powinny być poddawane okresowej analizie i ocenie przez samorząd gminny, którego obowiązek wynika z przepisów *ustawy o planowaniu i zagospodarowaniu przestrzennym*.

Przeprowadzona prognoza oddziaływania na środowisko wykazała, że realizacja ustaleń projektu zmiany planu nie zagraża bioróżnorodności, zachowaniu ciągłości ekologicznej wyznaczonego na obszarze miasta systemowi przyrodniczemu (SPG) oraz walorom krajobrazowym, w tym krajobrazowi kulturowemu. Realizacja ustaleń zmiany planu nie wpłynie negatywnie na warunki klimatyczne oraz nie będzie znacząco oddziaływać na zasoby naturalne, w tym wody. Ponadto nie przewiduje się negatywnego oddziaływania na cele, przedmiot ochrony i integralność obszarów NATURA 2000.

Biała Podlaska, dnia 29 marca 2024 roku

Inga Kulicka
Cicibór Duży 162
21-500 Biała Podlaska

OŚWIADCZENIE AUTORA PROGNOZY ODDZIAŁYWANIA NA ŚRODOWISKO

o spełnieniu wymagań, o których mowa w *art. 74a ust. 2 ustawy z dnia 3 października 2008r. o udostępnianiu informacji o środowisku i jego ochronie, udziale społeczeństwa w ochronie środowiska oraz o ocenach oddziaływania na środowisko (Dz. U. z 2023r. poz. 1094, z późn. zm.)*.

Oświadczam, iż jako Autor Prognozy oddziaływania na środowisko projektu miejscowego planu zagospodarowania przestrzennego Miasta Biała Podlaska pod nazwą „ALEJA SOLIDARNOŚCI” **spełniam wymagania, o których mowa w art. 74a ust. 2** ustawy z dnia 3 października 2008r. o udostępnianiu informacji o środowisku i jego ochronie, udziale społeczeństwa w ochronie środowiska oraz o ocenach oddziaływania na środowisko (*Dz. U. z 2023r. poz. 1094, z późn. zm.*).

Jestem świadoma odpowiedzialności karnej za złożenie fałszywego oświadczenia.

.....
Inga Kulicka

(podpis Autora Prognozy)

AKTY PRAWNE:

1. Dyrektywa 2001/42/WE w sprawie oceny wpływu niektórych planów i programów na środowisko;
2. Dyrektywa 2004/35/WE Parlamentu Europejskiego i Rady z dnia 21 kwietnia 2004 r. w sprawie odpowiedzialności za środowisko w odniesieniu do zapobiegania i zaradzania szkodom wyrządzonym środowisku naturalnemu;
3. Dyrektywa 85/337/EWG w sprawie oceny wpływu wywieranego przez niektóre przedsięwzięcia publiczne i prywatne na środowisko;
4. Dyrektywa Rady Europy w sprawie ochrony dziko żyjących ptaków (2009/147/EW);
5. Dyrektywa Rady Europy w sprawie ochrony siedlisk przyrodniczych oraz dzikiej fauny i flory (92/43/EWG);
6. Rozporządzenie Ministra Rozwoju z dnia 29 stycznia 2016 r. w sprawie rodzajów i ilości znajdujących się w zakładzie substancji niebezpiecznych, decydujących o zaliczeniu zakładu do zakładu o zwiększonym lub dużym ryzyku wystąpienia poważnej awarii przemysłowej (Dz.U. 2016 poz. 138);
7. Rozporządzenie Ministra Klimatu z dnia 2 stycznia 2020 r. w sprawie katalogu odpadów (Dz.U. 2020 poz. 10);
8. Rozporządzenie Ministra Gospodarki Morskiej i Żeglugi Śródlądowej z dnia 12 lipca 2019 r. w sprawie substancji szczególnie szkodliwych dla środowiska wodnego oraz warunków, jakie należy spełnić przy wprowadzaniu do wód lub do ziemi ścieków, a także przy odprowadzaniu wód opadowych lub roztopowych do wód lub do urządzeń wodnych (Dz.U. 2019 poz. 1311);
9. Rozporządzenie Ministra Infrastruktury z dnia 13 lipca 2021 r. w sprawie form i sposobu prowadzenia monitoringu jednolitych części wód powierzchniowych i jednolitych części wód podziemnych (Dz.U. 2021 poz. 1576);
10. Rozporządzenie Ministra Środowiska z dnia 14.06.2007 r. w sprawie dopuszczalnych poziomów hałasu w środowisku (Dz. U. 2014, poz. 112);
11. Rozporządzenie Ministra Środowiska z dnia 26 stycznia 2010 r. w sprawie wartości odniesienia dla niektórych substancji w powietrzu (Dz. U. 2010 Nr 16, poz.87);
12. Rozporządzenie Ministra Środowiska z dnia 9 października 2014 r. w sprawie ochrony gatunkowej roślin (Dz. U z 2014 r., poz. 1409);
13. Rozporządzenia Ministra Środowiska w sprawie ochrony gatunkowej zwierząt (Dz. U z 2022 r. poz. 2380);
14. Rozporządzenie Ministra Środowiska w sprawie poziomów niektórych substancji w powietrzu (Dz. U. 2021 poz. 845);
15. Rozporządzenie Ministra Klimatu i Środowiska z dnia 6 maja 2022 r. zmieniające rozporządzenie w sprawie sposobów sprawdzania dotrzymania dopuszczalnych poziomów pól elektromagnetycznych w środowisku (Dz.U. 2022 poz. 1121);
16. Rozporządzenie Ministra Klimatu i Środowiska z dnia 11 grudnia 2020 r. w sprawie dokonywania oceny poziomów substancji w powietrzu (Dz.U. 20202 poz. 2279, z późn. zm.);
17. Rozporządzenie Rady Ministrów z dnia 10 września 2019 r. w sprawie przedsięwzięć mogących znacząco oddziaływać na środowisko (Dz. U. 2019 poz.1839, z późn. zm.);
18. Ustawa z dnia 27 marca 2003 r. o planowaniu i zagospodarowaniu przestrzennym (Dz. U. 2023, poz. 977, z późn. zm.);
19. Ustawa z dnia 3 października 2008 r. o udostępnianiu informacji o środowisku i jego ochronie, udziale społeczeństwa w ochronie środowiska oraz o ocenach oddziaływania na środowisko (Dz. U. 2023, poz. 1094, z późn. zm.);
20. Ustawa z dnia 27 kwietnia 2001 r. Prawo ochrony środowiska (Dz. U. 2024, poz. 54);
21. Ustawa z dnia 20 lipca 2017 r. Prawo wodne (Dz. U. 2023 poz. 1478, z późn. zm.);
22. Ustawa z dnia 14 grudnia 2012 r. o odpadach (Dz. U. 2023 poz. 1587, z późn. zm.);
23. Ustawa z dnia 13 kwietnia 2007 r. o zapobieganiu szkodom w środowisku i ich naprawie (Dz. U. 2020 poz. 2187);
24. Ustawa z dnia 16 kwietnia 2004 r. o ochronie przyrody (Dz. U. 2023 poz. 1336, z późn. zm.)
25. Ustawa z dnia 23 lipca 2003 r. o ochronie zabytków i opiece nad zabytkami (Dz. U. 2022 poz. 840, z późn. zm.);
26. Ustawa z dnia 28 września 1991 r. o lasach (Dz. U. 2023 poz. 1356, z późn. zm.);

27. Ustawa z dnia 3 lutego 1995 r. o ochronie gruntów rolnych i leśnych (Dz. U. 2024, poz. 82);
28. Ustawa z dnia 6 lipca 2001 o zachowaniu narodowego charakteru strategicznych zasobów naturalnych kraju (Dz. U. 2018 r., poz.1235);
29. Ustawa z dnia 7 czerwca 2001 r. o zbiorowym zaopatrzeniu w wodę i zbiorowym odprowadzaniu ścieków (Dz. U. 2023, poz. 537, z późn. zm.).

30. BIBLIOGRAFIA:

1. Plan gospodarowania wodami na obszarze dorzecza Wisły, Krajowy Zarząd Gospodarki Wodnej (Dz. U. 2016, poz. 1911);
2. Dodatek do Dokumentacji określającej warunki hydrogeologiczne dla ustanowienia obszaru ochronnego GZWP Subziornika Podlasie w związku z ustanowieniem obszarów ochronnych GZWP Nr 224 Subziornika Podlasie
3. Dokumentacja hydrogeologiczna dla ustanowienia obszaru ochronnego zbiornika wód podziemnych Subziornika Podlasie;
4. Ekofizjografia podstawowa Miasta Biała Podlaska, 2003;
5. Ekologiczne uwarunkowania rozwoju i zagospodarowania przestrzennego województwa lubelskiego, Biuro Planowania Przestrzennego, Lublin 2000;
6. Europejska Konwencja Krajobrazowa;
7. Europejska Konwencja o ochronie dziedzictwa archeologicznego;
8. Europejska Perspektywa Rozwoju Przestrzennego;
9. Geografia Regionalna Polski, Kondracki J., PWN, Warszawa, 1978;
10. Gminny Program Rewitalizacji Miasta Biała Podlaska na lata 2016 – 2025;
11. Mapa hydrograficzna Polski, Wytyczne techniczne GIS, Główny Urząd Geodezji i Kartografii, Warszawa 2005;
12. Mapa hydrogeologiczna Polski. Arkusz Biała Podlaska;
13. Miejscowy plan zagospodarowania przestrzennego miasta Biała Podlaska pod nazwą „Solidarności” przyjęty Uchwałą Nr VIII/36/07 Rady Miasta Biała Podlaska z dnia 11 czerwca 2007r. (Dz.Urz.Woj. Lubelskiego Nr 135, poz. 2563);
14. Ocena jakości powietrza w województwie lubelskim w 2022 roku, WIOS 2023;
15. Odnowiona Strategia UE dotycząca trwałego rozwoju, przyjęta przez Radę Europejską dniami 15 – 16 czerwca 2006 r.;
16. Opracowanie ekofizjograficzne do Planu Zagospodarowania Przestrzennego Województwa Lubelskiego, Biuro Planowania Przestrzennego w Lublinie,
17. Plan gospodarki niskoemisyjnej dla Miasta Biała Podlaska na lata 2014 – 2020;
18. Plan Zagospodarowania Przestrzennego Województwa Lubelskiego – Lublin 2015;
19. Studium uwarunkowań i kierunków zagospodarowania przestrzennego miasta Biała Podlaska przyjęte uchwałą Nr XXII/33/21 Rady Miasta Biała Podlaska z dnia 29 marca 2021 r.
20. Program ochrony środowiska województwa lubelskiego na lata 2020 - 2023 z perspektywą do roku 2027;
21. Program Gospodarki Wodnej dorzecza Wisły
22. Program ochrony środowiska przed hałasem dla województwa lubelskiego,
23. Raport o stanie środowiska województwa lubelskiego w 2022 r., Inspekcja Ochrony Środowiska, Wojewódzki Inspektorat Ochrony Środowiska w Lublinie, Lublin 2023;
24. Roczna ocena jakości powietrza w województwie lubelskim. Raport wojewódzki za 2022 roku;
25. Strategia Rozwoju Województwa Lubelskiego do 2030 roku;
26. Strategiczna mapa hałasu dla dróg głównych w granicach miasta Biała Podlaska o natężeniu ruchu powyżej 3 000 000 pojazdów rocznie, SVANTEK, Warszawa 2022
27. Strategiczny plan adaptacji dla sektorów i obszarów wrażliwych do zmiany klimatu do roku 2020 z perspektywą do 2030, Ministerstwo Środowiska, Warszawa 2013;
28. Szczegółowa mapa geologiczna Polski, Arkusz Biała Podlaska;

SPIS RYCIN

- Rycina 1 Obszar objęty sporządzaniem projektu Planu
- Rycina 2. Obowiązujący mpzp na terenie analizy
- Rycina 3. Wrys ze Studium uwarunkowań i kierunków zagospodarowania przestrzennego miasta Biała Podlaska
- Rycina 4 Struktura użytkowania gruntów
- Rycina 5. Powierzchniowe utwory geologiczne na terenie analizy
- Rycina 6. Stopień zagrożenia wód podziemnych
- Rycina 7. Gleby na terenie opracowania
- Rycina 8. Roślinność potencjalna w mieście Biała Podlaska
- Rycina 9. Mapa imisyjna obrazująca hałas wyrażony wskaźnikiem LN
- Rycina 10. Projekt mpzp „Aleja Solidarności”

SPIS TABEL

- Tabela 1. Informacja o stanie ekologicznym, celach środowiskowych i działaniach dla JCWP znajdujących się w obszarze opracowania zmiany mpzp
- Tabela 2. Klasyfikacja strefy z uwzględnieniem kryteriów określonych w celu ochrony zdrowia
- Tabela 3. Klasyfikacja strefy z uwzględnieniem kryteriów określonych w celu ochrony roślin
- Tabela 4* Oddziaływanie ustaleń projektu planu w odniesieniu do zagrożeń i presji wywieranych na obszar NATURA 2000 „Dolina Krzny”, w oparciu o zapisy zawarte w Standardowym Formularzu Danych (SFD)