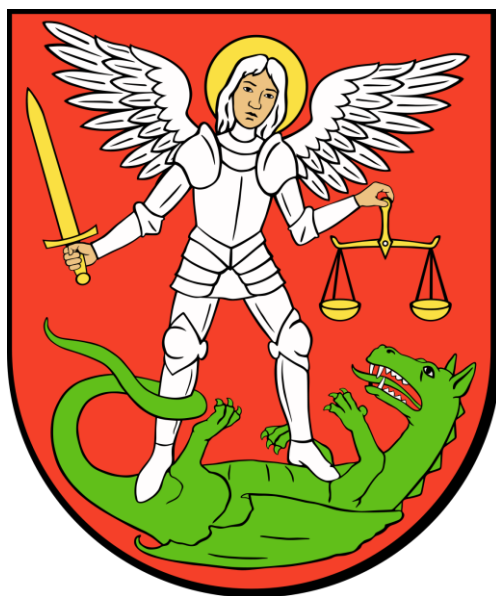



PROGNOZA ODDZIAŁYWANIA NA ŚRODOWISKO

do miejscowego planu zagospodarowania przestrzennego Miasta Biała Podlaska
pod nazwą „KRZNA-ŁOMASKA”



Warszawa 2024

Nazwa opracowania:	Prognoza oddziaływania na środowisko do miejscowego planu zagospodarowania przestrzennego Miasta Białą Podlaska pod nazwą „KRZNA-ŁOMASKA”
Zleceniodawca:	Miasto Białą Podlaska
Opracowujący:	Budplan Sp. z o.o. 04-327 Warszawa ul. Kordeckiego 20
Kierujący zespołem autorskim:	mgr Agata Grzelak 
Zespół autorski:	mgr inż. Anna Beres inż. Monika Nasiłowska inż. Anna Dolata

Spis treści

1	Wprowadzenie.....	7
1.1	Podstawa formalno-prawna opracowania	7
1.2	Cel, zakres i stopień szczegółowości informacji wymaganych w prognozie.....	7
2	Zawartość, główne cele projektowanego dokumentu oraz jego powiązania z innymi dokumentami.....	8
2.1	Lokalizacja terenu opracowania	8
2.2	Cele i zawartość dokumentu	9
2.3	Powiązania z innymi dokumentami.....	10
3	Metody zastosowane przy sporządzaniu prognozy	12
4	Propozycje dotyczące przewidywanych metod analizy skutków realizacji postanowień projektowanego dokumentu oraz częstotliwość jej przeprowadzania	13
5	Transgraniczne oddziaływanie na środowisko	13
6	Streszczenie w języku niespecjalistycznym	13
7	Charakterystyka środowiska przyrodniczego obszaru objętego projektem planu	15
7.1	Uwarunkowania przyrodnicze i zagospodarowanie terenów	15
7.2	Stan środowiska	23
7.3	Tendencje zmian środowiska przy braku realizacji ustaleń projektu planu	26
7.4	Istniejące problemy ochrony środowiska istotne z punktu widzenia realizacji projektowanego dokumentu	26
8	Cele ochrony środowiska ustanowione na szczeblu międzynarodowym, wspólnotowym i krajowym, istotne z punktu widzenia realizowanego dokumentu oraz sposobu w jaki te cele i inne problemy środowiska zostały uwzględnione podczas opracowywania dokumentu	29
9	Przewidywane znaczące oddziaływania, w tym oddziaływania bezpośrednie, pośrednie, wtórne, skumulowane, krótkoterminowe, średnioterminowe i długoterminowe, stałe, chwilowe oraz pozytywne i negatywne, na cele i przedmioty obszaru Natura 2000 oraz integralność tego obszaru, a także na środowisko	30
9.1	Oddziaływanie na ludzi.....	38
9.2	Oddziaływanie na klimat	39
9.3	Oddziaływanie na powietrze	40
9.4	Oddziaływanie na wodę	41
9.5	Oddziaływanie na powierzchnię ziemi	42
9.6	Oddziaływanie na zasoby naturalne.....	42
9.7	Oddziaływanie na faunę i florę, ekosystemy i różnorodność biologiczną.....	42
9.8	Oddziaływanie na obszary Natura 2000 i inne obszary chronione na mocy ustawy o ochronie przyrody	43
9.9	Oddziaływanie na zabytki i dobra materialne	43
9.10	Oddziaływanie na krajobraz	44
9.11	Ryzyko wystąpienia poważnych awarii	45
10	Rozwiązania mające na celu zapobieganie, ograniczanie lub kompensację przyrodniczą negatywnych	

	oddziaływań na środowisko mogących być rezultatem realizacji projektowanego dokumentu	45
11	Rozwiązania alternatywne do rozwiązań zawartych w projektowanym dokumencie wraz z uzasadnieniem ich wyboru	46
12	Akty prawne uwzględnione w opracowaniu	46
13	Materiały źródłowe.....	47
14	Oświadczenie autora prognozy	49

1 Wprowadzenie

Przedmiotem niniejszego opracowania jest prognoza oddziaływania na środowisko do projektu miejscowego planu zagospodarowania przestrzennego Miasta Biała Podlaska pod nazwą „KRZNA-ŁOMASKA”, zgodnie z uchwałą Nr XXXVII/58/22 Rady Miasta Biała Podlaska z dnia 29 czerwca 2022 r. w sprawie przystąpienia do sporządzenia miejscowego planu zagospodarowania przestrzennego Miasta Biała Podlaska pod nazwą „KRZNA-ŁOMASKA”.

1.1 Podstawa formalno-prawna opracowania

Obowiązek sporządzania prognozy oddziaływania na środowisko wynika z art. 46 oraz art. 51 ustawy z dnia 3 października 2008 r. o udostępnianiu informacji o środowisku i jego ochronie, udziale społeczeństwa w ochronie środowiska oraz o ocenach oddziaływania na środowisko (tekst jedn.: Dz.U. z 2023 r., poz. 1094 ze zm.). Niniejsza prognoza w myśl wyżej przywołanego art. 46 stanowi element strategicznej oceny oddziaływania na środowisko.

W ramach strategicznej oceny oddziaływania na środowisko organ opracowujący projekt dokumentu:

- uzgadnia z właściwymi organami zakres i stopień szczegółowości informacji wymaganych w prognozie oddziaływania na środowisko;
- poddaje projekt wraz z prognozą opiniowaniu przez właściwe organy;
- zapewnia możliwość udziału społeczeństwa w strategicznej ocenie oddziaływania na środowisko;
- bierze pod uwagę ustalenia zawarte w prognozie oddziaływania na środowisko, opinie organów oraz rozpatruje uwagi i wnioski zgłoszone w związku z udziałem społeczeństwa.

Projekt dokumentu, nie może zostać przyjęty (o ile nie zachodzą przesłanki, o których mowa w art. 34 ustawy z dnia 16 kwietnia 2004 r. o ochronie przyrody), jeżeli ze strategicznej oceny oddziaływania na środowisko wynika, że może on znacząco negatywnie oddziaływać na obszar Natura 2000.

1.2 Cel, zakres i stopień szczegółowości informacji wymaganych w prognozie

Celem prognozy jest identyfikacja potencjalnych oddziaływań na środowisko ustaleń projektu miejscowego planu zagospodarowania przestrzennego Miasta Biała Podlaska pod nazwą „KRZNA-ŁOMASKA”, określenie rozwiązań eliminujących, ograniczających lub kompensujących negatywne oddziaływania na środowisko oraz w miarę potrzeb przedstawienie rozwiązań alternatywnych do rozwiązań zawartych w projektowanym dokumencie.

Zakres merytoryczny prognozy jest zgodny z ustawą z dnia 3 października 2008 r. o udostępnianiu informacji o środowisku i jego ochronie, udziale społeczeństwa w ochronie środowiska oraz o ocenach oddziaływania na środowisko (tekst jedn.: Dz.U. z 2023 r., poz. 1094 ze zm.). Prognoza uwzględnia ustalenia Zamawiającego, który uzgodnił zakres i stopień szczegółowości informacji wymaganych w prognozie oddziaływania na środowiska z Regionalnym Dyrektorem Ochrony Środowiska w Lublinie pismem z dnia 8 września 2022 r. (znak pisma: WST I.411.29.2022.WD) oraz Państwowym Powiatowym Inspektorem Sanitarnym w Białej Podlaskiej pismem z dnia 6 września 2022 r. (znak pisma: ONS-NZ.7016.4.46.2022).

Prognoza przedstawia wyniki analiz i ocen w formie opisowej.

W prognozie ocenia się stan i funkcjonowanie środowiska, odporność na degradację i zdolność do regeneracji wynikające z uwarunkowań określonych w opracowaniu ekofizjograficznym oraz tendencje do zmian przy braku realizacji ustaleń projektu planu. Rozpatrywane są także skutki realizacji ustaleń projektu planu. Projektowane użytkowanie i zagospodarowanie terenów jest rozpatrywane pod kątem zgodności z uwarunkowaniami określonymi w opracowaniu ekofizjograficznym, z przepisami prawa dotyczącymi ochrony środowiska, skuteczności ochrony bioróżnorodności i właściwych proporcji pomiędzy terenami o różnych formach użytkowania. Ocenia się również określone w projekcie planu, wynikające z potrzeb ochrony

środowiska, prawidłowości gospodarowania zasobami przyrody oraz ochrony gruntów rolnych i leśnych. Uwzględniane są ponadto zagrożenia dla środowiska i wpływ na zdrowie ludzi, skutki dla istniejących form ochrony przyrody i innych obszarów chronionych i zakres zmian w krajobrazie, oraz możliwość rozwiązań eliminujących lub ograniczających negatywne oddziaływanie na środowisko. W prognozie zawarte są, jeżeli zachodzi taka potrzeba, również propozycje innych rozwiązań w projekcie planu, sprzyjających ochronie środowiska.

Prognoza wykonana jest zgodnie z art. 51 ust. 2 pkt. 1, 2 i 3 ustawy o udostępnianiu informacji o środowisku i jego ochronie, udziale społeczeństwa w ochronie środowiska oraz o ocenach oddziaływania na środowisko:

- zawiera informacje o zawartościach, głównych celach projektowanego dokumentu oraz jego powiązaniach z innymi dokumentami;
- zawiera informacje o metodach zastosowanych przy sporządzaniu prognozy;
- zawiera propozycje dotyczące przewidywanych metod analiz skutków realizacji postanowień projektowanego dokumentu oraz częstotliwość jej przeprowadzania;
- zawiera informacje o możliwym transgranicznym oddziaływaniu na środowisko oraz streszczenie w języku niespecjalistycznym;
- określa, analizuje i ocenia istniejący stan środowiska oraz potencjalne zmiany tego stanu w przypadku braku realizacji projektowanego dokumentu;
- określa, analizuje, ocenia stan środowiska na obszarach objętych przewidywanym znaczącym oddziaływaniem na środowisko;
- określa, analizuje i ocenia istniejące problemy ochrony środowiska istotne z punktu widzenia projektowanego dokumentu, w szczególności dotyczące obszarów chronionych;
- określa, analizuje i ocenia istniejące problemy ochrony środowiska ustanowione na szczeblu międzynarodowym albo krajowym, istotne z punktu widzenia projektowanego dokumentu oraz sposoby, w jakich te cele ochrony środowiska zostały uwzględnione podczas opracowywania dokumentu;
- określa, analizuje i ocenia przewidywane znaczące oddziaływania, w tym oddziaływania bezpośrednie, pośrednie, wtórne, skumulowane, krótkoterminowe, średnioterminowe i długoterminowe, stałe i chwilowe oraz pozytywne i negatywne na środowisko;
- przedstawia rozwiązania mające na celu zapobieganie, ograniczanie lub kompensację przyrodniczą negatywnych oddziaływań na środowisko, mogących być rezultatem realizacji projektowanego dokumentu;
- przedstawia rozwiązania alternatywne do rozwiązań zawartych w projektowanym dokumencie wraz z uzasadnieniem ich wyboru oraz opis metod dokonania oceny prowadzącej do tego wyboru.

2 Zawartość, główne cele projektowanego dokumentu oraz jego powiązania z innymi dokumentami

2.1 Lokalizacja terenu opracowania

Obszar objęty projektem planu położony jest w mieście Biła Podlaska, w województwie lubelskim, powiecie Biła Podlaska. Biła Podlaska położona jest na pograniczu dwóch mezoregionów: Równiny Łukowskiej i Zakłęsłości Łomaskiej. Przez miasto przepływa rzeka Krzna, która stanowi lewobrzeżny dopływ Bugu, oraz dwie mniejsze rzeki: Klukówka oraz Rudka. Biła Podlaska stanowi siedzibę powiatu Biła Podlaska, jest także siedzibą gminy Biła Podlaska.

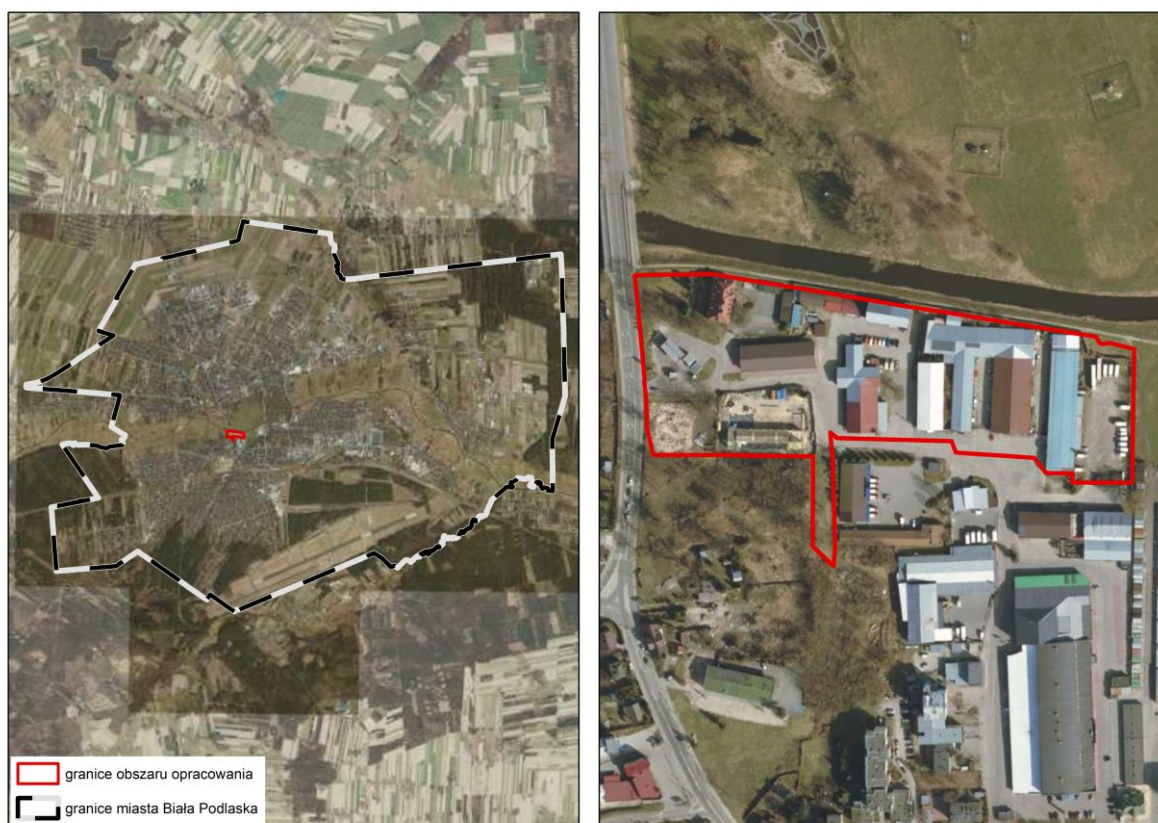
Obszar opracowania obejmuje teren o powierzchni około 3,2 ha w centralnej części miasta przy rzece Krzna i ul. Łomaska. Od północy obszar sąsiaduje z wałem przeciwpowodziowym rzeki Krzny przez który prowadzi ścieżka spacerowa, od wschodu z terenami zieleni i rekreacyjnymi terenami akademii piłkarskiej. Od południa znajdują się obszary zabudowane, a od zachodu tereny zielone i osiedle budynków

jednorodzinnych.

Obszar zajmuje w całości zabudowa usługowa. Przy ul. Łomaska zlokalizowana jest stacja benzynowa i myjnia samochodowa. Na jednej z działek znajduje się także budynek biurowy pochodzący z 3 ćwierćwiecza XX wieku oraz przedszkole samorządowe nr 6. Pozostałą część obszaru opracowania zajmuje droga wewnętrzna oraz budynki handlowe i gospodarcze. Zabudowa na terenie opracowania jest nieuporządkowana. Znaczną część zagospodarowania stanowi powierzchnia nieprzepuszczalna i parkingi o słabej jakości nawierzchni. Poprawie uległa droga wewnętrzna biegnąca od ul. Łomaska do ul. Sidorskiej, która została zmodernizowana w ostatnim czasie. Powstały nowe miejsca postojowe dla samochodów osobowych oraz stacje ładowania pojazdów.

Wzdłuż północnej granicy obszaru planu biegnie wał przeciwpowodziowy oraz ścieżka spacerowa łącząca tereny zielone wzdłuż rzeki Krzny. Dolina Krzny otwiera widok na zabytkowy zespół pałacowy Radziwiłłów i północną część Białej Podlaskiej. Jednak w samym obszarze opracowania brakuje otwarc widokowych, przestrzeni dla pieszych oraz zieleni.

Rysunek 1. Obszar objęty projektem miejscowego planu zagospodarowania przestrzennego (źródło: opracowanie własne z wykorzystaniem warstw .shp geoportal.gov.pl)



2.2 Cele i zawartość dokumentu

Procedura sporządzenia miejscowego planu zagospodarowania przestrzennego Miasta Biała Podlaska pod nazwą „KRZNA-ŁOMASKA” wynika z uchwały Nr XXXVII/58/22 Rady Miasta Biała Podlaska z dnia 29 czerwca 2022 r. w sprawie przystąpienia do sporządzenia miejscowego planu zagospodarowania przestrzennego Miasta Biała Podlaska pod nazwą „KRZNA-ŁOMASKA”.

Przystąpienie do sporządzenia planu miejscowego spowodowane jest zamierzeniami inwestycyjnymi Gminy Miejskiej Biała Podlaska w obrębie nieruchomości zlokalizowanej na działce nr ewid. 999/22 przy ulicy Łomaskiej. Przedmiotowy teren przeznaczony zostanie na szeroko rozumiane funkcje społeczne oraz oświatowe, mające odpowiadać na aktualne potrzeby lokalnej społeczności.

W związku z powyższym obszar opracowania w projekcie planu został przeznaczony pod:

- U – tereny usług,
- UE – teren usług edukacji,
- UG-UK – teren usług gastronomii lub usług kultury i rozrywki,
- KDG – teren drogi głównej,
- KR – tereny komunikacji drogowej wewnętrznej,
- KP – teren komunikacji pieszo-rowerowej.

Rysunek 2. Projekt miejscowego planu zagospodarowania przestrzennego (źródło: opracowanie własne)



2.3 Powiązania z innymi dokumentami

Biorąc pod uwagę skalę planu, należy omówić studium uwarunkowań i kierunków zagospodarowania przestrzennego oraz miejscowe plany zagospodarowania przestrzennego obowiązujące dla terenu opracowania.

Studium uwarunkowań i kierunków zagospodarowania przestrzennego Miasta Biała Podlaska.

Dla obszaru objętego niniejszą prognozą obowiązuje *Studium Uwarunkowań i Kierunków Zagospodarowania Przestrzennego Miasta Biała Podlaska* przyjęte uchwałą Nr XXII/33/21 Rady Miasta Biała Podlaska z dnia 29 marca 2021 r. Cały obszar opracowania jest w Studium oznaczony jako teren przeznaczony dla usług (U). Teren, oprócz działek od ulicy Łomaska i działek o numerach 999/22, 999/24, 1000/2 i fragmentu działki 999/16, jest także w granicach obszaru rozmieszczenia obiektów handlowych o powierzchni sprzedaży powyżej 2000 m². Teren opisany jest w Studium następująco:

Tereny przeznaczone dla usług (U) – obejmują tereny istniejących usług oraz tereny przeznaczone dla lokalizacji nowych funkcji usługowych, ze wskazaniem usług o funkcji centrotwórczej, takich jak: handel detaliczny, usługi administracji, ochrony zdrowia, opieki społecznej, kultury, nauki, oświaty, rozrywki, wypoczynku, rekreacji, sportu, turystyki, hotelarstwa, gastronomii, biur, banków, rzemiosła oraz inne. Dopuszcza się usytuowanie obiektów handlowych o powierzchni sprzedaży powyżej 2000 m² na obszarach U w strefach, których granice zostały oznaczone na rysunku Studium jako „Granice obszarów rozmieszczenia obiektów handlowych o powierzchni sprzedaży powyżej 2000 m²”.

Studium wyznacza dla opisywanego terenu następujące wskaźniki:

- minimalny udział procentowy powierzchni biologicznie czynnej: 15%;
- maksymalna intensywność zabudowy:

- w obrębie terenów zabudowy mieszkaniowej wielorodzinnej- od 1,0 do 2,0;
- w obrębie pozostałych terenów - od 1,0 do 2,0;
- maksymalna wysokość nowej zabudowy: 4 kondygnacje naziemne.

Dodatkowo jednak wymienione wyżej wskazania dotyczą wyznaczonych w niniejszym Studium terenów o określonym przeznaczeniu, przy czym dopuszcza się inną od ustalonej w Studium wysokość zabudowy, jeśli wynika ona z ustaleń miejscowych planów zagospodarowania przestrzennego lub wydanych decyzji o pozwoleniu na budowę.

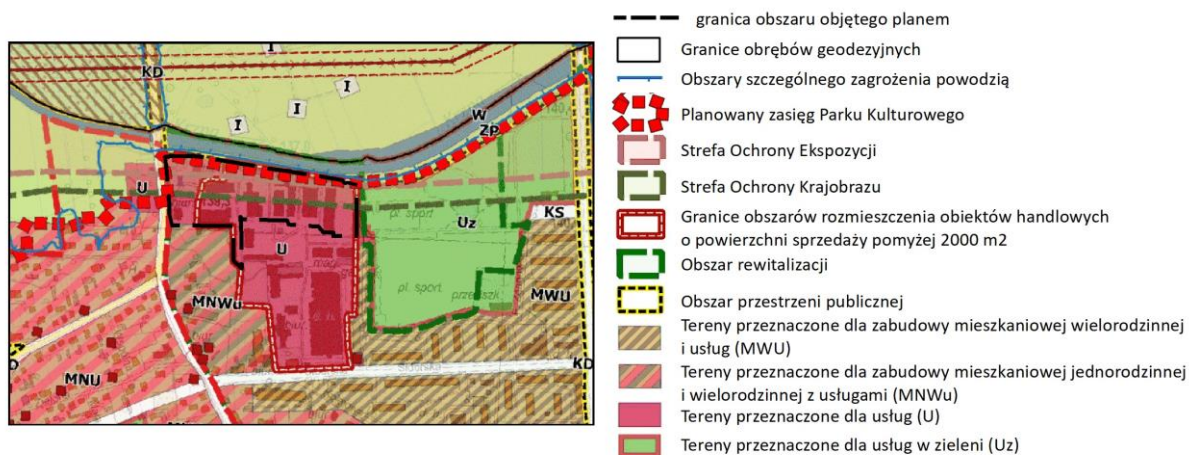
Północne tereny obszaru opracowania, położone wzdłuż rzeki Krzny znajdują się w granicach strefy ochrony ekspozycji i strefy ochrony krajobrazu.

Strefa ochrony ekspozycji, obejmująca dolinę rzeki Krzny oraz widok na miasto od strony południowo-zachodniej. W strefie tej należy ograniczyć elementy mogące wpływać negatywnie na ekspozycję miasta, ograniczyć dominanty i obiekty wielokubaturowe. Wszelka działalność urbanistyczna i architektoniczna w obrębie strefy wymaga uzyskania opinii Wojewódzkiego Konserwatora Zabytków (zgodnie z przepisami o ochronie zabytków i opiece nad zabytkami).

Strefa ochrony krajobrazu, obejmująca obszar doliny rzeki Krzny, pokrywająca się częściowo ze strefą ochrony ekspozycji i ochrony konserwatorskiej. W strefie tej:

- należy dążyć do utrzymania krajobrazu naturalnego, związanego przestrzennie z historycznym założeniem urbanistycznym;
- zalecane jest odtworzenie układu wodnego, szczególnie leżącego niegdyś przy zespole zamkowym;
- wszelka działalność urbanistyczna i architektoniczna w obrębie strefy wymaga uzyskania opinii Wojewódzkiego Konserwatora Zabytków (zgodnie z przepisami o ochronie zabytków i opiece nad zabytkami).

Rysunek 3. Wyrys ze studium uwarunkowań i kierunków zagospodarowania Miasta Biała Podlaska (źródło: załącznik nr 2b do uchwały Nr XXII/33/21 Rady Miasta Biała Podlaska z dnia 29 marca 2021 r.)



Obowiązujące miejscowe plany zagospodarowania przestrzennego

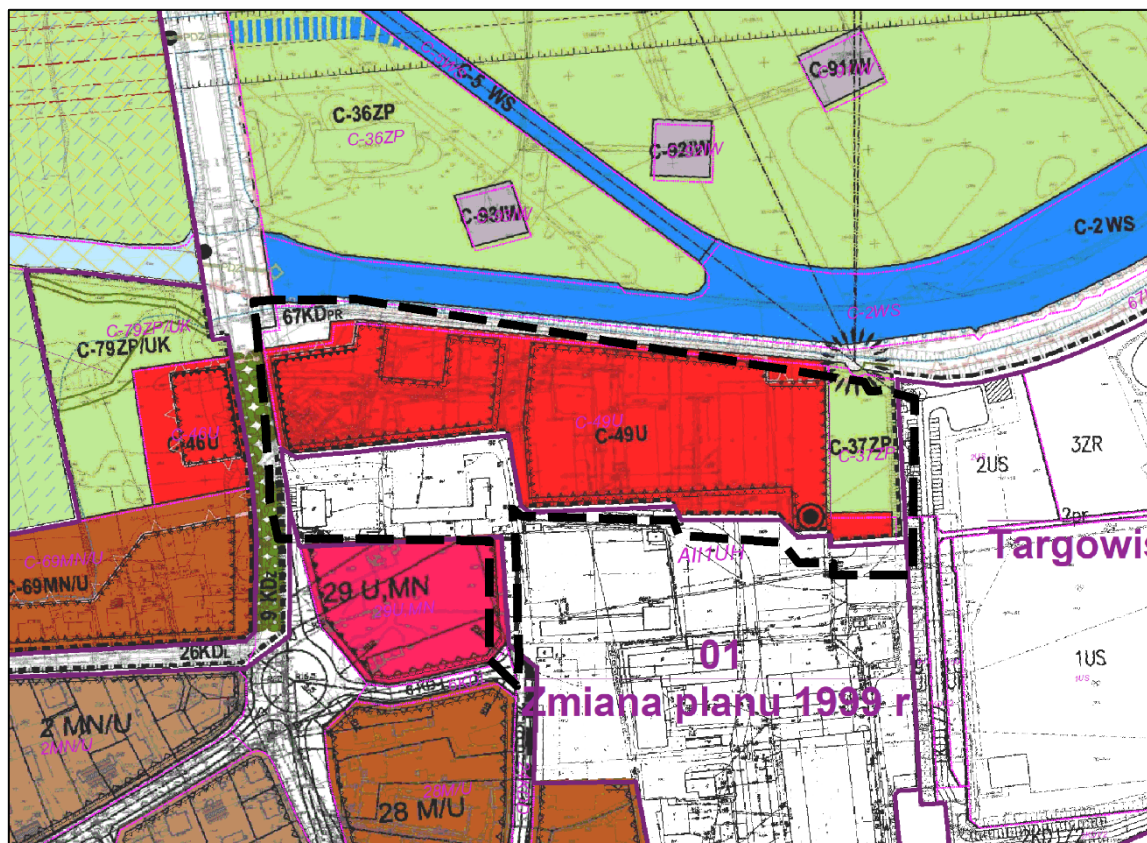
Obszar opracowania znajduje się w granicach:

- miejscowego planu zagospodarowania przestrzennego miasta Biała Podlaska pod nazwą „DOLINA KRZNY I KLUKÓWKI ETAP I” zatwierdzonego uchwałą Nr XXV/236/13 Rady Miasta Biała Podlaska z dnia 25 lutego 2013 r. (Dz. Urz. Woj. Lubelskiego poz. 2961/2013 z dnia 11.06.2013 r. z późn. zm.);
- zmiany planu ogólnego miasta Biała Podlaska, zatwierdzonego uchwałą Nr VIII/83/99 Rady Miejskiej w Białej Podlaskiej z dnia 31 sierpnia 1999 r. (Dz. Urz. Woj. Lubelskiego Nr 57, poz. 1400 z dn. 04.11.1999 r.).

Zgodnie z zapisami ww. obowiązujących miejscowych planów zagospodarowania przestrzennego przedmiotowy obszar został przeznaczony pod tereny:

- komunikacji, oznaczone symbolem 67KDPR,
- usług komercyjnych, oznaczonych symbolem C-49U,
- zieleni parkowej, oznaczonych symbolem C-37ZP,
- o funkcji usługowo-handlowej, oznaczonych symbolem AII1UH.

Rysunek 4. Obowiązujące miejscowe plany zagospodarowania przestrzennego (źródło: Krajowa Integracja Miejscowych Planów Zagospodarowania Przestrzennego)



--- granica opracowania

3 Metody zastosowane przy sporządzaniu prognozy

Prognozę sporządzono na podstawie rozpoznania terenowego uwarunkowań ekofizjograficznych i walorów krajobrazowych, identyfikacji potencjalnych zagrożeń i uciążliwości. Przy sporządzaniu prognozy uwzględniono ustalenia programu ochrony środowiska i dostępnych opracowań ekofizjograficznych.

Analizowano dostępne opracowania planistyczne i dokumentacyjne na poziomie gminy, powiatu, województwa i kraju oraz oceny realizacji obowiązków prawnych i skuteczności rozwiązań chroniących środowisko przed nadmierną eksploatacją zasobów oraz wprowadzaniem zanieczyszczeń antropogenicznych do środowiska.

4 Propozycje dotyczące przewidywanych metod analizy skutków realizacji postanowień projektowanego dokumentu oraz częstotliwość jej przeprowadzania

Analiza skutków zapisów projektu planu zawartych w niniejszym opracowaniu będzie odbywała się na zasadzie monitoringu, będzie on prowadzony przez Radę Miasta Biała Podlaska. Wskazane jest dokonywanie oceny skutków realizacji ustaleń planu w cyklach corocznych. W przypadku wprowadzania zabudowy na terenach dotąd niezabudowanych proponuje się objąć analizą skutków realizacji ustaleń planu przede wszystkim następujące elementy:

- zachowanie wymaganych w planie powierzchni zabudowy i powierzchni biologicznie czynnej w oparciu o inwentaryzacje urbanistyczne;
- ilość ścieków odprowadzanych do sieci kanalizacji sanitarnej, w oparciu o umowy zawarte z odbiorcą;
- ilość odpadów, w oparciu o umowy zawarte z odbiorcą.

Stan środowiska będzie również monitorowany w ramach Państwowego Monitoringu Środowiska. Wyniki będą prezentowane w corocznych raportach publikowanych w formie ogólnodostępnych publikacji. Systematyczny monitoring podstawowych elementów środowiska tj. powietrza, gleb, wód powierzchniowych i podziemnych pozwoli ocenić tendencje zmian środowiska oraz kierunki jego ochrony.

5 Transgraniczne oddziaływanie na środowisko

Miasto Biała Podlaska położone jest w odległości około 30 km od granicy z Białorusią, niemniej realizacja ustaleń miejscowego planu zagospodarowania przestrzennego nie będzie skutkowała powstawaniem transgranicznych oddziaływań w rozumieniu art. 104 ustawy o udostępnianiu informacji o środowisku i jego ochronie, udziale społeczeństwa w ochronie środowiska oraz o ocenach oddziaływania na środowisko. Planowane zmiany mają charakter lokalny i przy zachowaniu zgodności z zapisami planu oraz przepisami prawa nie przewiduje się oddziaływań o charakterze transgranicznym.

6 Streszczenie w języku niespecjalistycznym

Przedmiotem niniejszego opracowania jest prognoza oddziaływania na środowisko do projektu *miejscowego planu zagospodarowania przestrzennego Miasta Biała Podlaska pod nazwą „KRZNA-ŁOMASKA”*, zgodnie z uchwałą Nr XXXVII/58/22 Rady Miasta Biała Podlaska z dnia 29 czerwca 2022 r. w sprawie przystąpienia do sporządzenia miejscowego planu zagospodarowania przestrzennego Miasta Biała Podlaska pod nazwą „KRZNA-ŁOMASKA”.

Obszar objęty projektem planu położony jest w mieście Biała Podlaska, w województwie lubelskim, powiecie Biała Podlaska. Biała Podlaska położona jest na pograniczu dwóch mezoregionów: Równiny Łukowskiej i Zakłęstości Łomaskiej. Przez miasto przepływa rzeka Krzna, która stanowi lewobrzeżny dopływ Bugu, oraz dwie mniejsze rzeki: Klukówka oraz Rudka. Biała Podlaska stanowi siedzibę powiatu Biała Podlaska, jest także siedzibą gminy Biała Podlaska.

Obszar opracowania obejmuje teren o powierzchni około 3,2 ha w centralnej części miasta przy rzece Krzna i ul. Łomaska. Od północy obszar sąsiaduje z wałem przeciwpowodziowym rzeki Krzny przez który prowadzi ścieżka spacerowa, od wschodu z terenami zieleni i rekreacyjnymi terenami akademii piłkarskiej. Od południa znajdują się obszary zabudowane, a od zachodu tereny zielone i osiedle budynków jednorodzinnych.

Obszar zajmuje w całości zabudowa usługowa. Przy ul. Łomaska zlokalizowana jest stacja benzynowa i myjnia samochodowa. Na jednej z działek znajduje się także budynek biurowy pochodzący z 3 ćwierćwiecza XX wieku oraz przedszkole samorządowe nr 6. Pozostałą część obszaru opracowania zajmuje droga wewnętrzna oraz budynki handlowe i gospodarcze. Zabudowa na terenie opracowania jest nieuporządkowana. Znaczną część zagospodarowania stanowi powierzchnia nieprzepuszczalna i parkingi o słabej jakości nawierzchni.

Poprawie uległa droga wewnętrzna biegnąca od ul. Łomaska do ul. Sidorskiej, która została zmodernizowana w ostatnim czasie. Powstały nowe miejsca postojowe dla samochodów osobowych oraz stacje ładowania pojazdów.

Wzdłuż północnej granicy obszaru planu będzie wał przeciwpowodziowy oraz ścieżka spacerowa łącząca tereny zielone wzdłuż rzeki Krzny. Dolina Krzny otwiera widok na zabytkowy zespół pałacowy Radziwiłłów i północną część Białej Podlaskiej. Jednak w samym obszarze opracowania brakuje otwarcia widokowych, przestrzeni dla pieszych oraz zieleni.

Przystąpienie do sporządzenia planu miejscowego spowodowane jest zamierzeniami inwestycyjnymi Gminy Miejskiej Biła Podlaska w obrębie nieruchomości zlokalizowanej na działce nr ewid. 999/22 przy ulicy Łomaskiej. Przedmiotowy teren przeznaczony zostanie na szeroko rozumiane funkcje społeczne oraz oświatowe, mające odpowiadać na aktualne potrzeby lokalnej społeczności.

W niniejszej prognozie ocenia się skutki, które mogą wynikać z projektowanego przeznaczenia terenów określonych w projekcie miejscowego planu zagospodarowania przestrzennego, które mogą wpływać na wprowadzanie gazów i pyłów do powietrza, wytwarzanie odpadów, wprowadzanie ścieków do wód lub do ziemi, emitowanie hałasu i pól elektromagnetycznych oraz powodować ryzyko wystąpienia awarii.

Analogicznie ocenia się skutki wpływu realizacji ustaleń projektu planu na powierzchnię ziemi, glebę, kopaliny, wody powierzchniowe i podziemne, klimat, zwierzęta i rośliny.

Przedmiotowy obszar stanowi w całości teren przekształcony przez człowieka, zagospodarowany pod zabudowę usługową. Teren wolny od zabudowy stanowi jedynie teren oznaczony w projekcie planu symbolem 5U. Na pozostałych terenach inwestycyjnych przewiduje się jedynie możliwość przebudowy/rozbudowy/rozbiórki znajdujących się na obszarze opracowania obiektów wraz ze zmianą rodzaju świadczonych usług. Nie przewiduje się, aby ww. zmiany powodowały negatywne oddziaływanie na środowisko. Pozytywnie ocenia się ustalenia planu mające na celu uporządkowanie istniejącej zabudowy poprzez ustalone zasady ochrony i kształtowania ładu przestrzennego oraz zasady kształtowania zabudowy, tj.: nieprzekraczalne i obowiązujące linie zabudowy, wskazanie przestrzeni wymagających szczególnej aranżacji, osi kompozycyjnej, powiązań pieszych. Za pozytywne oddziaływanie ustaleń planu uznaje się również nakaz realizacji zieleni w przestrzeniach wymagających szczególnej aranżacji, a także wskazane na rysunku projektu planu szpalery drzew, co znacząco podniesie walory estetyczne przestrzeni.

Projekt planu wskazuje granice strefy ochrony ekspozycji i granice strefy ochrony krajobrazowej obejmujące obszar doliny rzeki Krzny i ustala zasady zagospodarowania terenów, znajdujących się w zasięgu tych stref.

Teren opracowania położony jest poza zasięgiem obszarów chronionych na mocy ustawy z dnia 16 kwietnia 2004 r. o ochronie przyrody, w tym poza obszarami Natura 2000, a także nie graniczy z danymi obszarami. Ustalenia projektu planu nie wpłyną na cele ochrony obszarowych i punktowych form ochrony przyrody. Nie przewiduje się wystąpienia negatywnego oddziaływania na obszary Natura 2000, w tym na ich spójność i integralność.

Ustalenia projektu planu nie będą w istotny, negatywny sposób oddziaływały na środowisko przyrodnicze oraz zdrowie ludzi. Dostosowanie się do zakazów oraz nakazów zamieszczonych w projekcie planu zapewni prawidłową ochronę środowiska oraz zachowanie walorów krajobrazowych.

Ustalenia projektu planu są zgodne z przepisami ustawy Prawo ochrony środowiska, ustawy Prawo wodne, ustawy o ochronie gruntów rolnych i leśnych, ustawy Prawo geologiczne i górnicze, ustawy o ochronie przyrody i innych ustaw oraz przepisów wykonawczych do tych ustaw, zawierających przepisy dotyczące ochrony środowiska.

7 Charakterystyka środowiska przyrodniczego obszaru objętego projektem planu

7.1 Uwarunkowania przyrodnicze i zagospodarowanie terenów

Położenie geograficzne, rzeźba terenu

Teren objęty projektem miejscowego planu zagospodarowania przestrzennego położony jest w granicach administracyjnych miasta Biała Podlaska. Zgodnie z podziałem fizyczno-geograficznym Polski miasto Biała Podlaska położone jest na pograniczu dwóch mezoregionów, tj. Równina Łukowska oraz Zakłęśtość Łomaska.

Równina Łukowska charakteryzuje się urozmaiconą rzeźbą terenu dzięki erozyjnej działalności rzeki, tj. Bug, Krzna, Klukówka oraz Krzywula. Deniwelacje terenu osiągają tu około 47 m, a wysokości bezwzględne zawierają się między 134,9 a 171,9 m n.p.m. Wśród obniżeń, występuje kilka form genetycznych (równiny sandrowe i wodnolodowcowe, kemy) powstałych po starych misach jeziornych, bryłach martwego lodu czy będących efektem erozji.

Zakłęśtość Łomska w granicach miasta ma charakter równiny sandrowej o średnich wysokościach bezwzględnych około 140-145 m n.p.m. Charakterystycznym elementem rzeźby są zagłębienia o niewielkiej głębokości od około 1 do 3 m – część z nich powstała w wyniku wytapiania lądolodu, a część jest efektem nierównomiernej sedymentacji wodnolodowcowej. Pozostałości wysoczyzny polodowcowej bez przykrycia sandrowego są zrównane erozyjnie, mocno zdenudowane i tylko nieznacznie wyróżniają się w morfologii terenu.

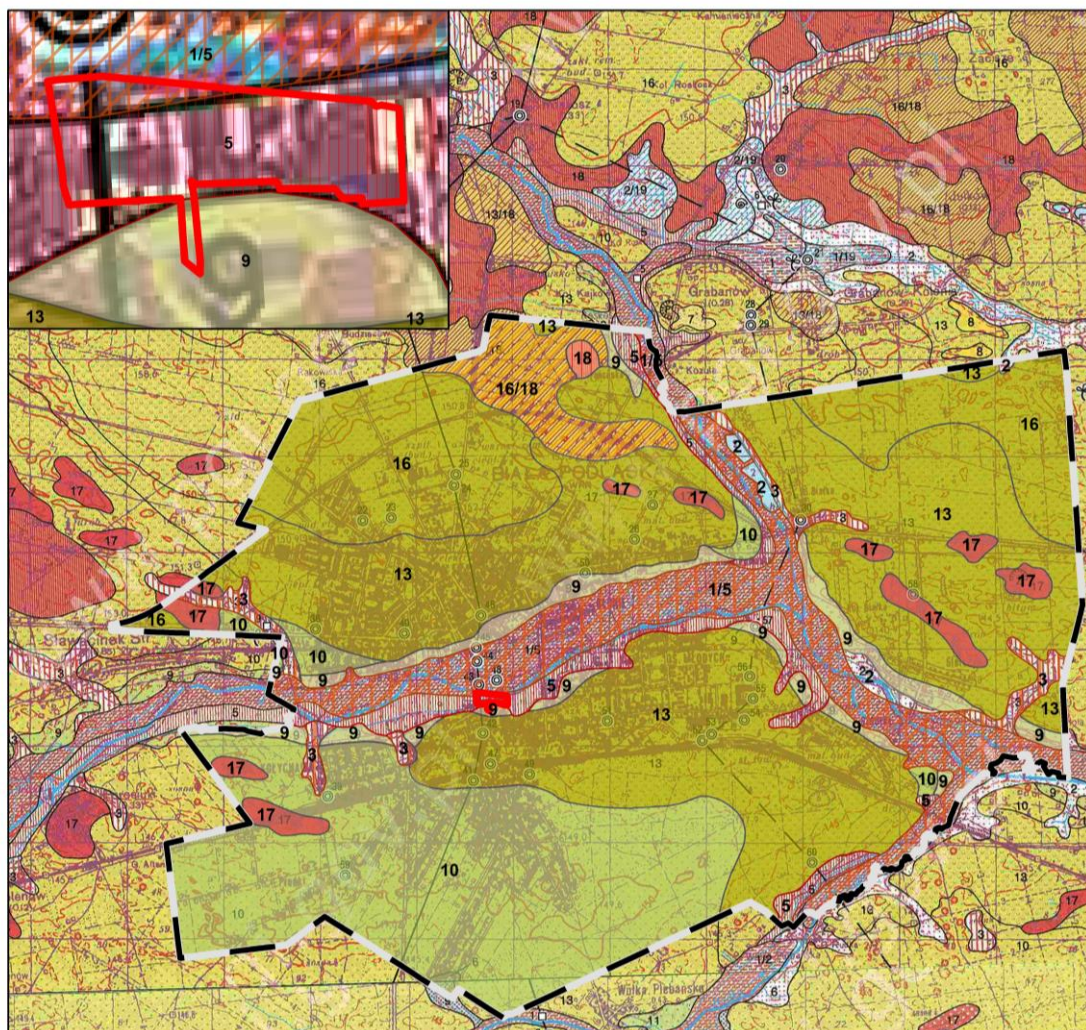
Charakterystyczny element, wyróżniający się w geomorfologii miasta, stanowi dolina rzeki Krzny, dzieląca obszar miasta na dwie części. Rzeka płynie z zachodu na południowy wschód. Koryto rzeki Krzny leży na wysokości między 134,9 a 139,6 m n.p.m., w jego obrębie wyróżnia się teras akumulacyjny nadzalewowy położony od 2 do 4 m n.p. rzeki.







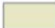
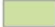




Obszar opracowania położony jest w mezoregionie Zakłęśtość Łomaska, w obrębie dna doliny rzeki Krzny, terasu akumulacyjnego zalewowego oraz terasu akumulacyjnego nadzalewowego.

Powierzchniowe utwory geologiczne

Powierzchniowa budowa geologiczna miasta Biała Podlaska jest stosunkowo mało zróżnicowana. Tereny wysoczyznowe, położone poza dolinami rzecznyymi, budują w większości piaski i piaski ze żwirami wodnolodowcowe zlodowacenia Odry. Jedynie fragmentarycznie występują tu piaski ze żwirami i gliny zwałowe akumulacji szczelinowej z okresu tego samego zlodowacenia. Dna dolin rzecznych wyściełają torfy niskie na piaskach i mułkach rzecznych teras zalewowych 0,5-1,0 m n.p. rzeki. Poziomy terasowe w dolinach budują natomiast piaski i mułki rzeczne teras zalewowych 0,5-1,0 m n.p. rzeki, a w dolinie Krzny dodatkowo piaski i mułki rzeczne teras nadzalewowych 2,0-4,0 m n.p. rzeki. Suche doliny, uchodzące do doliny Krzny, wypełniają namuły oraz piaski den dolinnych i zagłębień bezodpływowych.

Rysunek 5. Powierzchniowe utwory geologiczne (źródło: Szczegółowa Mapa Geologiczna Polski. Arkusz Biała Podlaska (568). Skala 1: 50 000. PIG Warszawa)



	granice miasta Biała Podlaska
	granice obszaru opracowania
powierzchniowe utwory geologiczne (czwartorzęd):	
	1/5 - torfy niskie na piaskach i mułkach rzecznych tarasów zalewowych 0,5-1,0 m n.p. rzeki
	2 - piaski, mułki i namuły torfiaste jeziorne i rzeczne (rozlewiskowe)
	3 - namuły oraz piaski den dolinnych i zagłębień bezodpływowych
	5 - piaski i mułki rzeczne tarasów zalewowych 0,5-1,0 m n.p. rzeki
	9 - piaski i mułki rzeczne tarasów nadzalewowych 2,0-4,0 m n.p. rzeki
	10 - piaski, żwiry i mułki wodnolodowcowe
	13, 16 - piaski i piaski ze żwirami wodnolodowcowe
	16/18 - piaski i piaski ze żwirami wodnolodowcowe na glinach zwalowych
	17 - piaski ze żwirami i gliny zwalowe akumulacji szczelinowej
	18 - gliny zwalowe

W granicach obszaru opracowania powierzchniowe utwory geologiczne tworzą:

- torfy niskie na piaskach i mułkach rzecznych tarasów zalewowych 0,5-1,0 m n.p. rzeki;
- piaski i mułki rzeczne tarasów zalewowych 0,5-1,0 m n.p. rzeki;
- piaski i mułki rzeczne tarasów nadzalewowych 2,0-4,0 m n.p. rzeki.

Surowce mineralne

Surowce mineralne występujące na terenie miasta to kruszywa naturalne reprezentowane przez piaski. Zgodnie z *Bilansem złóż kopalin w Polsce wg stanu na 31 XII 2022 r.* na terenie miasta Biała Podlaska występuje pięć udokumentowanych złóż kopalin – Biała Podlaska, Biała Podlaska I, Pieńki, Sielczyk I, Sielczyk II.

Tabela 1. Udokumentowane zasoby złóż na terenie miasta Biała Podlaska (źródło: *Bilans zasobów złóż kopalin w Polsce wg stanu na 31 XII 2022 r. PIG Warszawa, 2023*)

nazwa złoża	stan zagospodarowania	zasoby		wydobyte
		geologiczne bilansowe	przemysłowe	
Biała Podlaska	Z (złoże, z którego wydobyte zostało zaniechane)	149	-	-
Biała Podlaska I	E (złoże eksploatowane)	270	-	33
Pieńki	Z (złoże, z którego wydobyte zostało zaniechane)	52	-	-
Sielczyk I	R (złoże o zasobach rozpoznanych szczegółowo)	170	137	-
Sielczyk II	R (złoże o zasobach rozpoznanych szczegółowo)	96	-	-

W granicach terenu opracowania nie występują udokumentowane złoża kopalin ani prognostyczne i perspektywiczne obszary ich występowania.

Gleby

Na terenie miasta Biała Podlaska przeważają gleby bielcowe, wytworzone z piasków drobnych i średnich. W dolinach rzecznych (Krzny oraz Klukówki) występują gleby organiczne mułowo-torfowe, torfowe, murszowe oraz czarne ziemie.

Na przydatność rolniczą gleb składa się wiele czynników związanych bezpośrednio z właściwościami fizycznymi gleby (właściwości skały macierzystej, tj. uziarnienie, zasobność w składniki odżywcze, odczyn, zawartość próchnicy), jak i środowiska (rzeźba terenu, stosunki wodne, agroklimat). Na podstawie analizy wszystkich tych czynników ustalana jest przynależność poszczególnych gleb do kompleksów rolniczej przydatności. W granicach miasta przeważają gleby o niskiej przydatności rolniczej. Ze względu na znaczne zurbanizowanie, naturalna pokrywa glebowa występuje głównie na obrzeżach miasta oraz w dolinach rzecznych. Gleby dobrej jakości (klasa III) występują w dolinie Krzny oraz miejscami w północnej części miasta. Brak gleb klasy I i II (gleby najlepsze oraz bardzo dobre). Najliczniej występują gleby słabe klasy V, które zajmują około 21% powierzchni terenu.

Gleby obszaru opracowania ze względu na zabudowanie oraz utwardzenie zaliczają się do gleb antropogenicznie przekształconych.

Wody powierzchniowe

Miasto Biała Podlaska znajduje się w dorzeczu rzeki Krzny, która jest lewym dopływem rzeki Bug. Rzeka Krzna przepływa przez miasto z zachodu na południowy wschód. Koryto rzeki Krzny leży na wysokości między 134,9 a 139,6 m n.p.m., w jego obrębie wyróżnia się teras akumulacyjny nadzalewowy położony od 2 do 4 m n.p. rzeki. System hydrograficzny miasta tworzą również rzeki Klukówka oraz Rudka, a także jeziora, stawy hodowlane, inne mniejsze ciek.

W granicach obszaru opracowania brak jest wód powierzchniowych, wzdłuż północnej granicy przedmiotowego terenu przepływa rzeka Krzna.

Wody podziemne

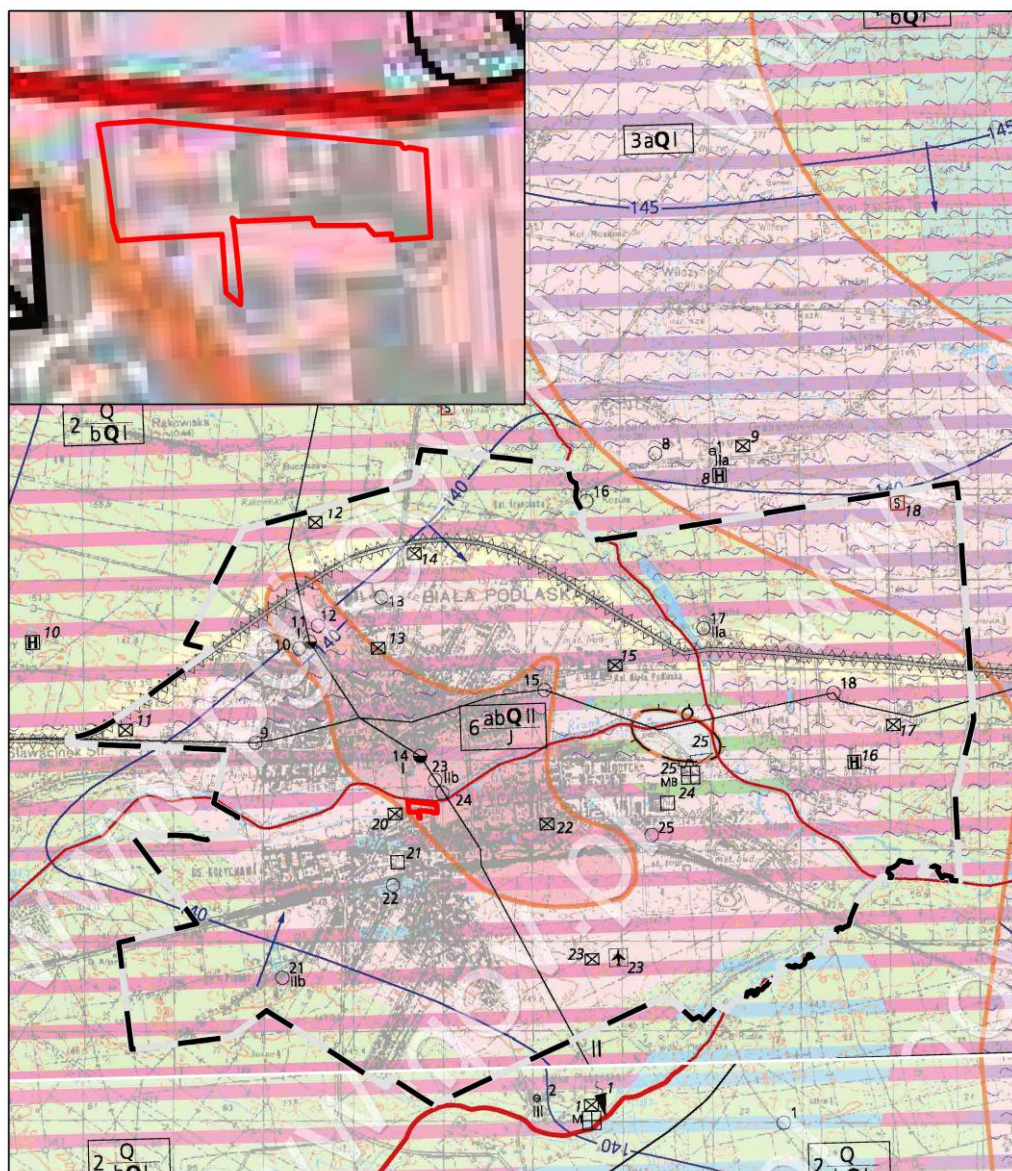
Na terenie miasta Biała Podlaska wody podziemne występują w trzech piętrach wodonośnych: jurajskim, trzeciorzędowym oraz czwartorzędowym.

Piętro czwartorzędowe tworzone jest przez dwa poziomy wodonośne: przypowierzchniowy i podglinowy. Poziom przypowierzchniowy występuje w osadach piaszczysto-żwirowych, jego miąższość waha się od 2,5 do 23,7 m, natomiast poziom podglinowy występuje w osadach piaszczystych drobno- i średnioziarnistych na głębokości od 44 do 52 m p.p.t. Piętro trzeciorzędowe występuje w osadach piaszczysto-

żwirowych, zalegających bezpośrednio pod glinami zwałowymi. Głębokość tego piętra dochodzi do 78 m p.p.t., stanowi ono główny poziom użytkowy na terenie miasta. Pietro jurajskie ma znaczenie użytkowe tylko lokalnie, co wynika ze znacznej głębokości zalegania ponad 350 m p.p.t.

Zgodnie z Mapą Hydrogeologiczną Polski główny poziom wodonośny w granicach obszaru opracowania występuje w utworach czwartorzędowych. Jest on słabo, a miejscami nie jest w ogóle izolowany od powierzchni ziemi, co przekłada się na jego niską odporność na zanieczyszczenia.

Rysunek 6. Położenie obszaru opracowania na tle stopnia zagrożenia GUPW (źródło: Mapa Hydrogeologiczna Polski. 568 – Biała Podlaska. Skala 1 : 50 000, PIG Warszawa, 2004 r.)



- granice miasta Biała Podlaska
- granice obszaru opracowania

STOPIEŃ ZAGROŻENIA

- bardzo wysoki - obecność licznych ognisk zanieczyszczeń na terenach o niskiej odporności poziomu głównego (a, ab), niektóre z nich spowodowały już zanieczyszczenie wód podziemnych
- wysoki - obecność ognisk zanieczyszczeń na terenach o niskiej odporności poziomu głównego (a, ab)
- średni - obszar o niskiej odporności (a, ab) ale ograniczonej dostępności (parki narodowe, rezerwy, masywy leśne) poziomu głównego, bez ognisk zanieczyszczeń lub obszar o średniej odporności poziomu głównego (b) z ogniskami zanieczyszczeń
- niski - obszar o średniej odporności poziomu głównego (b), bez ognisk zanieczyszczeń
- bardzo niski - obszar o wysokiej odporności poziomu głównego (c) lub o średniej odporności poziomu głównego (b) i ograniczonej dostępności

Główne Zbiorniki Wód Podziemnych

Główne Zbiorniki Wód Podziemnych (GZWP) to wydzielone szczególnie cenne i zasobne struktury wodonośne, wytypowane jako wymagające ochrony obszary, spełniające określone wymagania ilościowe i jakościowe oraz stanowiące istotne w skali kraju rezerwuary dla zaopatrzenia ludności w wodę.

Zarówno miasto Biała Podlaska, jak i obszar opracowania, położone są w granicach Głównego Zbiornika Wód Podziemnych (GZWP) nr 224 *Subzbiornik Podlasie*. Zbiornik ten zalega w utworach neogenu i paleogenu, ma charakter porowy. Wody głównych zbiorników wód podziemnych podlegają ochronie prawnej na tych samych zasadach, co wszystkie wody podziemne, a ponadto objęte mogą być dodatkową ochroną obszarową poprzez ustanowienie obszarów ochronnych. Dla GZWP nr 224 *Subzbiornik Podlasie* w 2006 r. sporządzono *Dokumentację określającą warunki hydrogeologiczne dla ustanowienia obszaru ochronnego Zbiornika Wód Podziemnych Subzbiornik Podlasie (GZWP nr 224)*, natomiast w 2015 r. opracowano *Dodatek do Dokumentacji określającej warunki hydrogeologiczne dla ustanowienia obszaru ochronnego Zbiornika Wód Podziemnych Subzbiornik Podlasie (GZWP nr 224) w związku z ustanawianiem obszarów ochronnych GZWP nr 224 Subzbiornik Podlasie*. Fragment zbiornika proponowany jest do objęcia ochroną w postaci obszaru ochronnego. Obszar ochronny GZWP ustanawiany jest w drodze aktu prawa miejscowego przez wojewodę na wniosek Wód Polskich, wskazując ograniczenia lub zakazy dotyczące użytkowania gruntów oraz korzystania z wód na terenie obszaru ochronnego oraz granice tego obszaru. Obecnie żaden z głównych zbiorników wód podziemnych nie ma strefy ochronnej ustanowionej aktem prawnym.

Warunki klimatu lokalnego

Miasto Biała Podlaska znajduje się w obszarze o przeważającym wpływie klimatu kontynentalnego, który charakteryzują duże amplitudy roczne temperatury, ciepłe lata i ostre zimy, przewaga opadów letnich nad zimowymi, skrócenie okresów przejściowych między zimą i wiosną oraz skrócenie okresu wegetacyjnego (wynosi niewiele ponad 200 dni).

Klimat lokalny na obszarze opracowania można określić jako klimat terenów zantropogenizowanych o niskim wskaźniku powierzchni biologicznie czynnej, charakteryzujących się:

- wysokimi wahaniami temperatury i wilgotności w ciągu doby;
- tendencją do koncentracji i zalegania zanieczyszczeń atmosferycznych.

Szata roślinna

Naturalna szata roślinna miasta Biała Podlaska uległa przekształceniom w wyniku działalności antropogenicznej – zabudowanie terenów, rolnicze użytkowanie. Najcenniejsza roślinność, tj. naturalne zadrzewienia, zbiorowiska szuwarowe, łąkowe, grądowe, łęgowe, bagienne i pobagienne, występuje w dolinach rzecznych Krzny oraz Klukówki. Występujące w dolinie rzeki Rudki zadrzewienia stanowią pozostałości dawnych łęgów olszowo-jesionowych i olsów. Istotnym składnikiem systemu zieleni miasta są również lasy zarówno publiczne jak i prywatne, parki, zieleń cmentarna, zieleńce oraz skwery. Lesistość miasta Biała Podlaska wynosi 10%¹. Największe tereny leśne znajdują się wokół byłego lotniska, pełnią one funkcję ochronną ze względu na szczególne znaczenie dla obronności i bezpieczeństwa państwa. Zespół zamkowy Radziwiłłów położony przy ul. Warszawskiej oraz ul. Zamkowej uznawany jest za najcenniejszy pod względem ekologicznym zespół roślinny w Białej Podlaskiej.

Obszar opracowania stanowi teren praktycznie w całości zabudowany oraz utwardzony, gdzie zieleń stanowi głównie roślinność ruderalna oraz trawiasta. Pojedyncze drzewa to pospolite gatunki tj. lipa, klon jesionolistny, klon zwyczajny, brzoza brodawkowata, świerk pospolity, sosna pospolita.

Fauna

Tereny leśne miasta Biała Podlaska są miejscem bytowania ssaków, takich jak jelenie, sarny, dziki, lisy, kuny leśne, borsuki, jeże pospolite, kamionki, łasice, tchórze, myszy leśne, zające i wiewiórki, a także ptaków - kawek, wron, kruków, sów oraz dzięciołów. Tereny otwarte na obrzeżach miasta zamieszkiwane są przez

¹ Bank Danych Lokalnych, GUS 2022

organizmy typowe dla obszarów wiejskich – gryznie polne, bażanty, kuropatwy, pliszki, jastrzębie, myszołowy, pustułki. Centrum miasta w tym parki oraz cmentarze są siedliskiem bogatej awifauny (m.in. kawka, jeżyk, wróbel, gołąb, sroki, wrony siwe, kosy, modraszki zwyczajne, szpaki, gawrony i puszczyki). Są to również dogodnie siedliska dla ssaków, płazów, motyli, chrząszczy i innych grup bezkręgowców. Natomiast rzeki, zbiorniki wodne i tereny w ich pobliżu zamieszkują fałdnie nieme, zimorodki, łyski jak również bezkręgowce wodne.

Fauna obszaru opracowania to głównie pospolite gatunki synantropijne ptaków, drobnych ssaków i bezkręgowców, spotykane w bliskości siedzib ludzkich.

Formy ochrony przyrody

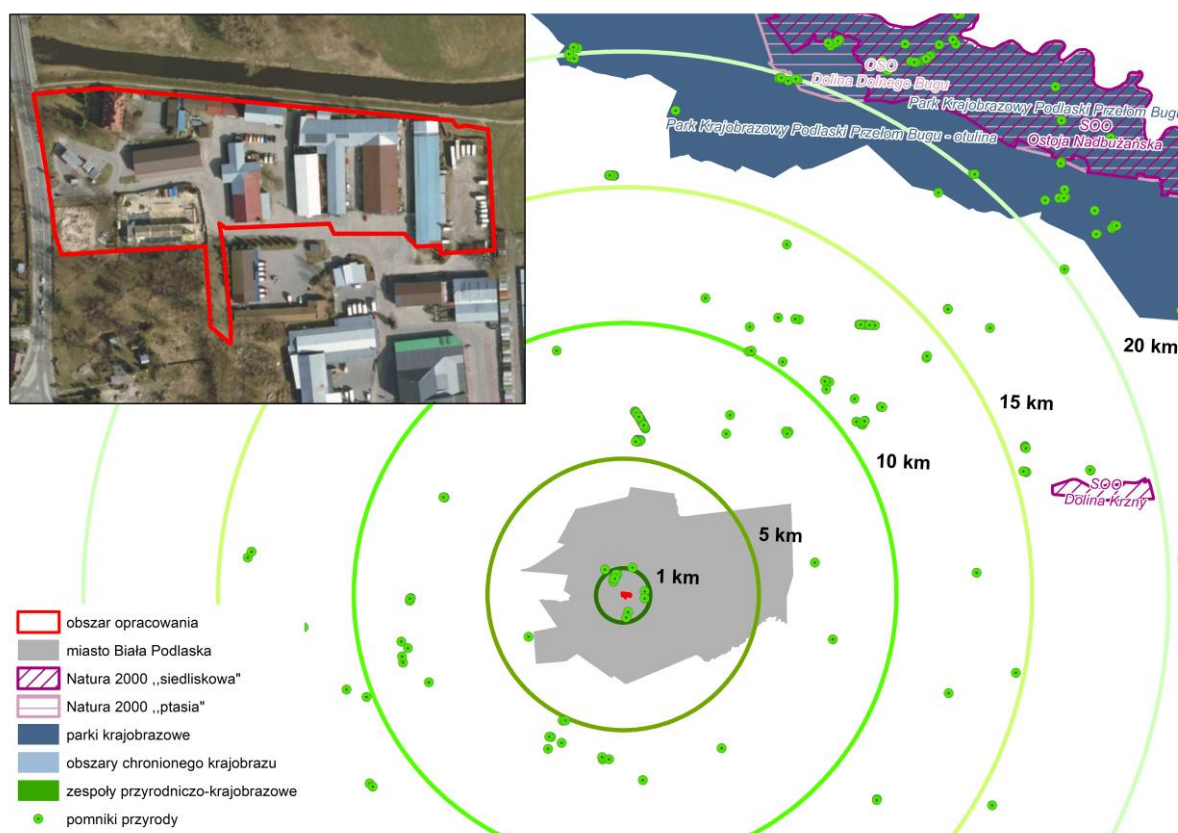
Obecnie na terenie miasta Biała Podlaska w formie pomników przyrody objęto ochroną sędziwe drzewa. Brak jest innych obszarów i obiektów chronionych na mocy ustawy z dnia 16 kwietnia 2004 r. o ochronie przyrody.

Tabela 2. Rejestr pomników przyrody na terenie miasta Biała Podlaska (źródło: opracowanie własne na podstawie crfop.gdos.gov.pl)

lp.	opis	podstawa prawna	lokalizacja
1	dąb szypułkowy (<i>Quercus robur</i>)	Rozporządzenie Nr 22 Wojewody Białkopodlaskiego z dnia 30 grudnia 1994 r. w sprawie uznania za pomniki przyrody	w pasie drogowym ul. Waryńskiego k/przedszkola
2	dąb szypułkowy (<i>Quercus robur</i>)	Rozporządzenie Nr 22 Wojewody Białkopodlaskiego z dnia 30 grudnia 1994 r. w sprawie uznania za pomniki przyrody	ul. Waryńskiego na terenie przedszkola
3	lipa drobnolistna (<i>Tilia cordata</i>)	Rozporządzenie Nr 27 Wojewody Białkopodlaskiego z dnia 28 grudnia 1995 r. w sprawie uznania za pomniki przyrody	przy kościele parafialnym św. Anny przy ul. Warszawskiej
4	dwa kasztanowce zwyczajne (<i>Aesculus hippocastanum</i>)	Orzeczenie Nr 3/78 Wojewody Białkopodlaskiego z dnia 1 lipca 1978 r.	Park Radziwiłłowski przy ul. Warszawskiej
5	dąb szypułkowy (<i>Quercus robur</i>)	Orzeczenie Nr 4/78 Wojewody Białkopodlaskiego z dnia 12 lipca 1978 r.	Park Radziwiłłowski przy ul. Warszawskiej
6	dąb szypułkowy (<i>Quercus robur</i>)	Orzeczenie Nr 5/78 Wojewody Białkopodlaskiego z dnia 12 lipca 1978 r. o uznaniu za pomnik przyrody	teren starego Szpitala Zespolonego przy ul. Warszawskiej 15
7	dąb szypułkowy (<i>Quercus robur</i>)	Orzeczenie Nr 1/81 Wojewody Białkopodlaskiego z dnia 13 kwietnia 1981 r.	wysepka w ul. Długiej obok posesji Nr 4
8	dąb szypułkowy (<i>Quercus robur</i>)	Orzeczenie Nr 10/83 Wojewody Białkopodlaskiego z dnia 16 czerwca 1983 r.	za starą łaźnią kolejową na ul. Waryńskiego
9	lipa drobnolistna (<i>Tilia cordata</i>)	Orzeczenie Nr 24/83 Wojewody Białkopodlaskiego z dnia 27 września 1983 r.	ul. Zamkowa w pobliżu domu parafialnego parafii Św. Anny
10	kasztanowiec zwyczajny (<i>Aesculus hippocastanum</i>)	Rozporządzenie Nr 61 Wojewody Białkopodlaskiego z dnia 30 grudnia 1992 r. w sprawie uznania za pomniki przyrody	na terenie przykościelnym parafii NNMP przy ul. Brzeskiej 30
11	dąb szypułkowy (<i>Quercus robur</i>)	Rozporządzenie Nr 22 Wojewody Białkopodlaskiego z dnia 30 grudnia 1994 r. w sprawie uznania za pomniki przyrody	na działce stanowiącej własność Podlaskiej Spółdzielni Meblarskiej przy ul. Łomaskiej 27

Obszar opracowania położony jest poza wszelkimi obszarami chronionymi na mocy ustawy z dnia 16 kwietnia 2004 r. o ochronie przyrody.

Rysunek 7. Obszary i obiekty chronione na terenie miasta Biała Podlaska i w jego okolicy (źródło: opracowanie własne na podstawie danych GDOŚ)



Powiązania ekologiczne

Korytarze ekologiczne stanowią obszary mało przekształcone przez człowieka, głównie lasy i doliny rzeczne, będące szlakami komunikacyjnymi dla zwierząt, a w większym przedziale czasowym również dla roślin. W zależności od wielkości i długości można mówić o korytarzach międzynarodowych i krajowych, regionalnych i lokalnych. Istnieje kilka koncepcji o znaczeniu ogólnopolskim i regionalnym dotyczących systemów powiązań obszarów przyrodniczych.

Sieć ogólnopolska korytarzy ekologicznych łączących obszary Natura 2000

Koncepcja korytarzy ekologicznych została przedstawiona w projekcie korytarzy ekologicznych łączących Europejską sieć Natura 2000 opracowanym na zlecenie Ministerstwa Środowiska pod redakcją Jędrzejewskiego. W ramach projektu wyznaczono spójną sieć, obejmującą zarówno wszystkie ważne obszary przyrodnicze (obszary węzłowe), jak i korytarze ekologiczne łączące je w ekologiczną całość. Korytarze wskazano przy uwzględnieniu łączności pomiędzy różnymi elementami siedliska przyrodniczego, a także dróg migracji zwierząt – posłużono się dostępnymi danymi o przemieszczaniu się dużych ssaków kopytnych (sarna, jeleni, dzik, łos) i drapieżnych (niedźwiedź, wilk, ryś). Wyróżniono 7 korytarzy głównych, z czego na terenie miasta Biała Podlaska występują obszary znajdujące się w zasięgu:

- Korytarza Wschodniego (KW);
- Korytarza Północno-Centralnego (KPnC).

Główny (G) Korytarz Wschodni (KW) rozpoczyna się na Polesiu i biegnie wzdłuż Bugu do Strzeleckiego Parku Krajobrazowego, a następnie do Chełmskiego Parku Krajobrazowego, Poleskiego Parku Narodowego, Lasów Sobiborskich, Parku Krajobrazowego Podlaski Przełom Bugu i Lasów Mielnickich (3), gdzie dołącza do Korytarza Północno-Centralnego.

Korytarz Północno-centralny (KPnC) rozpoczyna się w Puszczy Białowieskiej, przechodzi przez Lasy

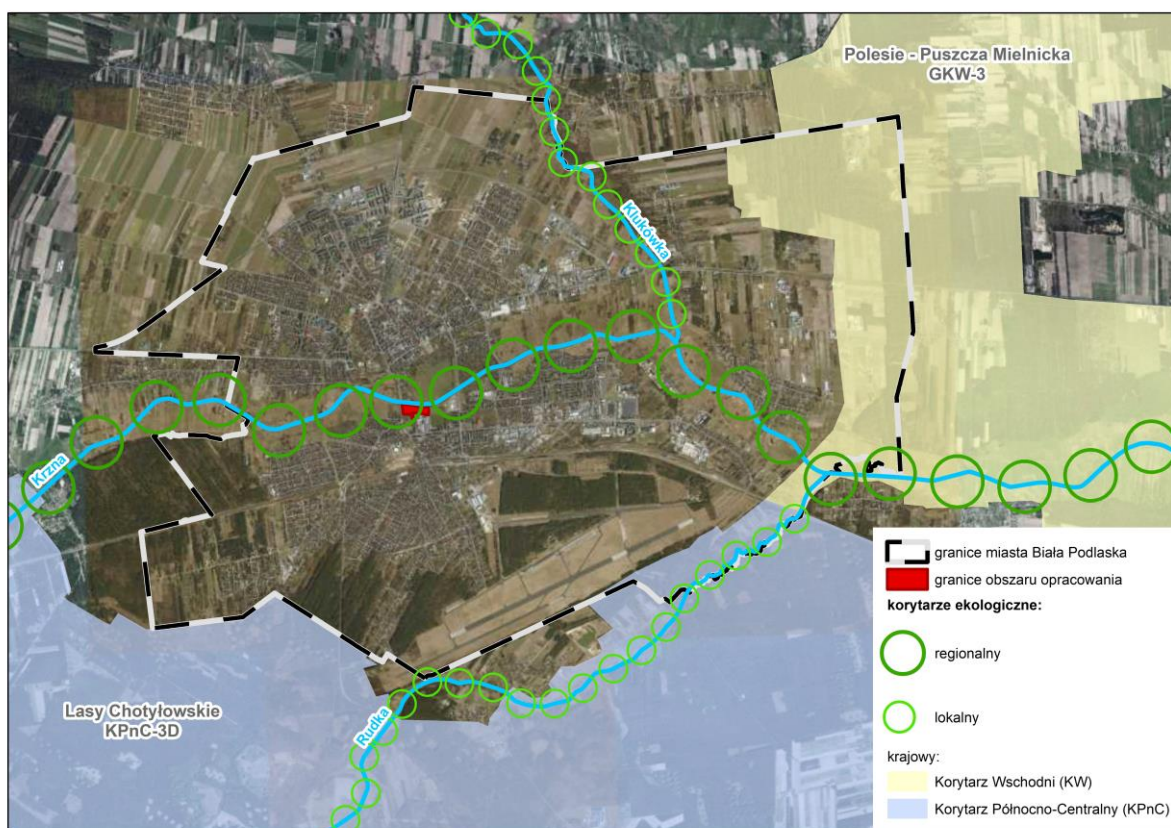
Mielnickie, dolinę Bugu, Puszcze Białą, gdzie rozdziela się na dwa główne odgałęzienia – jedno prowadzi do Lasów Włocławskich poprzez Puszcze Kurpiowską i Górznieńsko-Lidzbarski Park Krajobrazowy, a drugie dochodzi do Lasów Włocławskich poprzez Puszcze Kampinoską i dolinę Wisły, skąd przez Puszcze Bydgoską, Lasy Sarbskie, Puszcze Notecką i Lasy Lubuskie dochodzi do Parku Narodowego Ujście Warty.

Poza ww. korytarzami na terenie miasta można wyróżnić regionalny korytarz ekologiczny związany z przepływającą przez miasto rzeką Krzną. Rzeki Klukówka oraz Rudka pełnią natomiast role lokalnych korytarzy ekologicznych.

Obszar opracowania położony jest poza siecią korytarzy ekologicznych łączących obszary Natura 2000 opracowaną pod kierunkiem Jędrzejewskiego, wzdłuż jego północnej granicy przepływa rzeka Krzna, która wraz z doliną stanowi regionalny korytarz ekologiczny. Obszar opracowania położony jest w niewrażliwej części korytarza, gdzie zabudowa i infrastruktura drogowa znajdująca się wokół w istotny sposób zawęża korytarz.

Przedmiotowy teren ze względu na obecnie pełnione funkcje usługowe nie stwarza dogodnych warunków dla bytowania i żerowania zwierząt, nie stanowi również istotnego ogniwa w systemie przyrodniczym miasta.

Rysunek 8. Sieć korytarzy ekologicznych na terenie miasta Biała Podlaska (źródło: Jędrzejewski W., Nowak S., Stachura K., Skierczyński M., Mysłajek R. W., Niedziałkowski K., Jędrzejewska B., Wójcik J. M., Zalewska H., Pilot M., Górny M., Kurek R.T., Ślusarczyk R. Projekt korytarzy ekologicznych łączących Europejską Sieć Natura 2000 w Polsce. Zakład Badania Ssaków PAN, Białowieża 2011)



Walory krajobrazowe

Charakter krajobrazu obszaru opracowania, jak i terenów znajdujących się w najbliższym sąsiedztwie, jest typowo miejski. Są to tereny przekształcone antropogenicznie, w znacznej mierze zabudowane. Uzupełnienie zabudowy stanowi zieleń miejska tworzona przez zieleń towarzyszącą zabudowie, zieleń towarzyszącą komunikacji, parki, place.

Obszar opracowania charakteryzuje się niskimi walorami przyrodniczo-krajobrazowymi, brak jest szczególnie cennych elementów przyrodniczych – roślinność przedmiotowego terenu stanowią pospolite

gatunki na powszechnie występujących siedliskach. Brak także takich cennych elementów krajobrazu, jak zespoły zabytkowe czy typowe układy przestrzenne.

7.2 Stan środowiska

Powietrze atmosferyczne

Jakość powietrza atmosferycznego, ilość i rodzaj emitowanych do niego zanieczyszczeń, wpływa na stan wszystkich komponentów środowiska, które bezpośrednio decydują o warunkach życia ludzi, zwierząt oraz roślin. Zanieczyszczenia pochodzą z wielu źródeł, wyróżnia się różne kategorie źródeł emisji: punktowe, liniowe oraz powierzchniowe.

Zgodnie z ustawą z dnia 27 kwietnia 2001 r. Prawo ochrony środowiska oceny stanu powietrza dokonywane są w ramach państwowego monitoringu środowiska. Oceny dokonuje się w strefach, w tym w aglomeracjach. Na terenie województwa lubelskiego wydzielone zostały 2 strefy, obszar objęty opracowaniem zalicza się do strefy lubelskiej.

Tabela 3. Wynikowe klasy stref dla poszczególnych zanieczyszczeń, uzyskane w ocenie rocznej dokonanej z uwzględnieniem kryteriów ustanowionych pod kątem ochrony zdrowia (źródło: Roczna ocena jakości powietrza w województwie lubelskim – raport wojewódzki za rok 2022, GIOŚ 2023)

	symbol klasy dla poszczególnych zanieczyszczeń										
	NO ₂ ²	SO ₂	CO	PM10	PM2,5	B(a)P	As	Cd	Ni	Pb	O ₃
ze względu na ochronę zdrowia ludzi	A	A	A	A	A/C1	C	A	A	A	A	A/D2
ze względu na ochronę roślin	A	A	-	-	-	-	-	-	-	-	A/D2

gdzie:

klasa A – stężenia zanieczyszczeń na terenie strefy nie przekraczają poziomów dopuszczalnych i poziomów docelowych;

klasa C – stężenia zanieczyszczeń na terenie strefy przekraczają poziom dopuszczalny i poziomy docelowy;

klasa C1 – stężenia PM2,5 przekraczają poziom dopuszczalny dla fazy II;

klasa D2 – stężenia ozonu przekraczają poziom celu długoterminowego.

Na podstawie oceny jakości powietrza oraz klasyfikacji stref województwa lubelskiego za rok 2022 według kryterium ochrony zdrowia ludzi stwierdzono przekroczenia poziomów dopuszczalnych/docelowych w strefie lubelskiej w zakresie następujących substancji:

- przekroczenie średniorocznego poziomu dopuszczalnego pyłu zawieszonego PM2,5 faza II (klasa C1),
- przekroczenie średniorocznego poziomu docelowego benzo(a)pirenu w pyłe zawieszonym PM10 (klasa C).

W strefie lubelskiej został również przekroczony poziom celu długoterminowego ozonu pod kątem ochrony zdrowia ludzi, strefa uzyskała klasę D2.

W odniesieniu do kryterium ochrony roślin strefa lubelska dla wszystkich analizowanych zanieczyszczeń została zaliczona do klasy A. W przypadku oceny pod kątem poziomu celu długoterminowego ze względu na ochronę roślin dla ozonu strefa lubelska uzyskała klasę D2.

Podstawą klasyfikacji stref były wyniki pomiarów prowadzonych w 2022 r. w ramach Państwowego Monitoringu Środowiska, a także wyniki modelowania jakości powietrza dla 2022 r., wykonanego przez IOŚ-PIB oraz wyniki analiz otrzymane z wykorzystaniem metody szacowania w oparciu o wyniki modelowania jakości powietrza dla roku 2022 wykonanego przez IOŚ-PIB.

Jako główną przyczynę przekroczeń benzo(a)pirenu zawartego w pyłe zawieszonym PM10 wskazuje się

² dla roślin NO_x

„niską” emisję pochodzącą z indywidualnego ogrzewania budynków. W ostatnim dziesięcioleciu można zauważyć stopniową poprawę jakości powietrza pod względem zanieczyszczenia powietrza pyłem. W 2022 r. średnioroczne i dobowe stężenia pyłu zawieszonego PM10 w stosunku do roku 2021 znacznie obniżyły się i na terenie całego województwa nie przekroczyły poziomów dopuszczalnych.

W odniesieniu do głównej przyczyny nadmiernego zanieczyszczenia powietrza pyłu zawieszonego PM2,5 wskazuje się źródła grzewcze.

W sezonie letnim rejestrowany jest wzrost stężeń ozonu, spowodowany obecnością w atmosferze jego prekursorów oraz, w dużej mierze, warunkami meteorologicznymi.

Działania w zakresie poprawy jakości powietrza dla województwa lubelskiego są realizowane w ramach programów ochrony powietrza (POP). Obecnie na terenie województwa obowiązuje, uchwalony przez Sejmik Województwa Lubelskiego w lipcu 2020 r. „Program ochrony powietrza dla stref w województwie lubelskim, w których w 2018 r. zostały przekroczone poziomy dopuszczalne i docelowe substancji w powietrzu wraz z planem działań krótkoterminowych”. Program ochrony powietrza jest dokumentem, który wskazuje istotne przyczyny wystąpienia przekroczeń norm jakości powietrza oraz określa działania, których wdrożenie spowoduje poprawę jakości powietrza w województwie.

Wody powierzchniowe

Jakość wód powierzchniowych zależy jest od wielu czynników naturalnych i antropogenicznych. Chemizm wód determinują: budowa geologiczna zlewni, klimat, typ gleb występujących w sąsiedztwie cieku, a także urbanizacja, uprzemysłowienie i rolnictwo. Istotny wpływ na zanieczyszczenie wód ma ilość pobieranej wody oraz odprowadzanie ścieków bytowo-gospodarczych i przemysłowych, a także ingerencja w budowę koryta rzeki.

Celem monitoringu wód powierzchniowych, zgodnie z ustawą Prawo wodne, jest pozyskanie informacji o stanie wód powierzchniowych na potrzeby planowania w gospodarowaniu wodami oraz oceny osiągnięcia celów środowiskowych.

Obszar objęty planem położony jest w granicach jednolitej części wód powierzchniowych Krzna od Krzyny Południowej do ujścia (RW20001626714499). Ww. JCWP jest objęta monitoringiem prowadzonym przez GIOŚ, jej stan ogólny został oceniony jako zły.

Tabela 4. Ocena stanu JCWP na podstawie oceny stanu GIOŚ 2014-2019 i oceny eksperckiej (źródło: Plan gospodarowania wodami na obszarze dorzecza Wisły, 2022 r.)

Nazwa JCWP	Kod JCWP	Stan ekologiczny	Wskaźniki determinujące stan ekologiczny	Stan chemiczny	Wskaźniki determinujące stan chemiczny	Stan ogólny
Krzna od Krzyny Południowej do ujścia	RW20001626714499	umiarkowany	fosfor fosforanowy (V); makrofity	poniżej dobrego	benzo(a)piren, benzo(b)fluoranten, bromowane difenyloetery, rtęć	zły

Zgodnie z *Planem gospodarowania wodami na obszarze dorzecza Wisły (2022 r.)* stan JCWP Krzna od Krzyny Południowej do ujścia jest zły i istnieje zagrożenie nieosiągnięcia celów środowiskowych.

Tabela 5. Charakterystyka JCWP (źródło: Plan gospodarowania wodami na obszarze dorzecza Wisły, 2022 r.)

numer i nazwa JCWP	Krzna od Krzyny Południowej do ujścia (RW20001626714499)
status	naturalna część wód
stan	zły
rodzaj presji determinujące stan wód	presje troficzne – odpływ miejski (wody opadowe) presje hydromorfologiczne – prostowanie koryta - rzeki główne, budowle piętrzące rg

	presje chemiczne – rozproszone - rozwój obszarów zurbanizowanych: transport, turystyka, odpływ miejski; rozproszone - rolnictwo, leśnictwo
cele środowiskowe	dobry stan ekologiczny; zapewnienie drożności cieku dla migracji ichtiofauny na odcinku cieku istotnego Krzna od ujścia do ujścia Dopływu z Kołczyzna (dla certy); zapewnienie drożności cieku według wymagań gatunków chronionych stan chemiczny: dla złagodzonych wskaźników [benzo(a)piren(w)] poniżej stanu dobrego, dla pozostałych wskaźników - stan dobry
ocena ryzyka nieosiągnięcia celu środowiskowego	zagrożona
odstępstwa	Tak, dla danej JCWP zostało ustanowione odstępstwo z art. 4 ust. 4 i ust. 5 Ramowej Dyrektywy Wodnej
Jcw przeznaczone do poboru wody na potrzeby zaopatrzenia ludności w wodę przeznaczoną do spożycia przez ludzi	NIE – JCWP nieprzeznaczona do poboru wody na potrzeby zaopatrzenia ludności w wodę przeznaczoną do spożycia przez ludzi
Jcw przeznaczone do celów rekreacyjnych, w tym kąpieliskowych	NIE - JCWP nieprzeznaczona do celów rekreacyjnych, w tym kąpieliskowych
Obszary wyznaczone jako tereny wrażliwe na mocy dyrektywy 91/271/EWG - obszary wrażliwe na eutrofizację wywołaną zanieczyszczeniami pochodzącymi ze źródeł komunalnych rozumianą jako wzbogacanie wód biogenami, w szczególności związkami azotu lub fosforu, powodującymi przyspieszony wzrost glonów oraz wyższych form życia roślinnego, w wyniku którego następują niepożądane zakłócenia biologicznych stosunków w środowisku wodnym oraz pogorszenie jakości tych wód	TAK - cała zlewnia JCWP stanowi obszar wrażliwy na eutrofizację wywołaną zanieczyszczeniami pochodzącymi ze źródeł komunalnych rozumianą jako wzbogacanie wód biogenami, w szczególności związkami azotu lub fosforu, powodującymi przyspieszony wzrost glonów oraz wyższych form życia roślinnego, w wyniku którego następują niepożądane zakłócenia biologicznych stosunków w środowisku wodnym oraz pogorszenie jakości tych wód
obszary przeznaczone do ochrony siedlisk lub gatunków, dla których utrzymanie lub poprawa stanu jest ważnym czynnikiem w ich ochronie	TAK – rezerваты przyrody: Dobryń, Szwajcaria Podlaska; Park Krajobrazowy Podlaski Przełom Bugu; obszary Natura 2000: Dolina Dolnego Bugu, Dobryń, Dolina Krzny, Ostoja Nadbużańska; użytki ekologiczne
obszary przeznaczone do ochrony gatunków zwierząt wodnych o znaczeniu gospodarczym	nie występują obszary przeznaczone do ochrony gatunków zwierząt wodnych o znaczeniu gospodarczym

Jakość wód podziemnych

Podstawowymi kierunkami środowiskowymi w odniesieniu do jednolitych części wód podziemnych jest utrzymanie lub poprawa ich jakości w celu zachowania dobrego stanu ilościowego oraz chemicznego.

Jednolite części wód podziemnych (JCWPd) są jednostkami hydrogeologicznymi. Zostały one wyodrębnione na podstawie systemów krążenia wód przypowierzchniowego poziomu wodonośnego. Miasto Biała Podlaska, jak i obszar objęty opracowaniem, położone są w zasięgu JCWPd nr 67.

W 2022 roku Państwowy Instytut Geologiczny – Państwowy Instytut Badawczy, na zlecenie Głównego Inspektoratu Ochrony Środowiska, w ramach Państwowego Monitoringu Środowiska, przeprowadził monitoring diagnostyczny stanu chemicznego jednolitych części wód podziemnych. Próbkę wód podziemnych pobrano w 1404 punktach pomiarowych. Na terenie miasta Biała Podlaska były prowadzone badania jakości wody w jednym punkcie pomiarowym.

Tabela 6. Charakterystyka punktów pomiarowych monitoringu diagnostycznego stanu chemicznego wód podziemnych oraz klasyfikacja wód w punktach pomiarowych w 2022 r. (źródło: opracowano na podstawie danych Inspekcji Ochrony Środowiska uzyskanych w ramach Państwowego Monitoringu Środowiska” - aktualność udostępnionych informacji zgodna z datą ich przygotowania – marzec 2023)

miejsowość	powiat	JCWPD	numer punktu pomiarowego	zwierciadło wody	rodzaj otworu	użytkowanie terenu	klasa jakości
Biała Podlaska	Biała Podlaska	67	827	napięte	st. wiercona	zabudowa miejska luźna	II (wody dobrej jakości)

Zgodnie z *Planem gospodarowania wodami na obszarze dorzecza Wisły (2022 r.)* wody podziemne JCWPd nr 67 charakteryzują się dobrym stanem ilościowym i chemicznym oraz nie są zagrożone nieosiągnięciem celów środowiskowych (dobry stan chemiczny, dobry stan ilościowy).

JCWPD nr 67 znajduje się w wykazie wód podziemnych przeznaczonych do poboru wody w celu zaopatrzenia ludności w wodę przeznaczoną do spożycia na obszarze dorzecza Wisły.

7.3 Tendencje zmian środowiska przy braku realizacji ustaleń projektu planu

W przypadku braku realizacji ustaleń projektu miejscowego planu zagospodarowania przestrzennego, którego dotyczy niniejszy dokument, nie przewiduje się istotnych zmian w zagospodarowaniu przedmiotowego terenu. Ewentualne zmiany muszą być zgodne z obowiązującymi miejscowymi planami zagospodarowania przestrzennego.

7.4 Istniejące problemy ochrony środowiska istotne z punktu widzenia realizacji projektowanego dokumentu

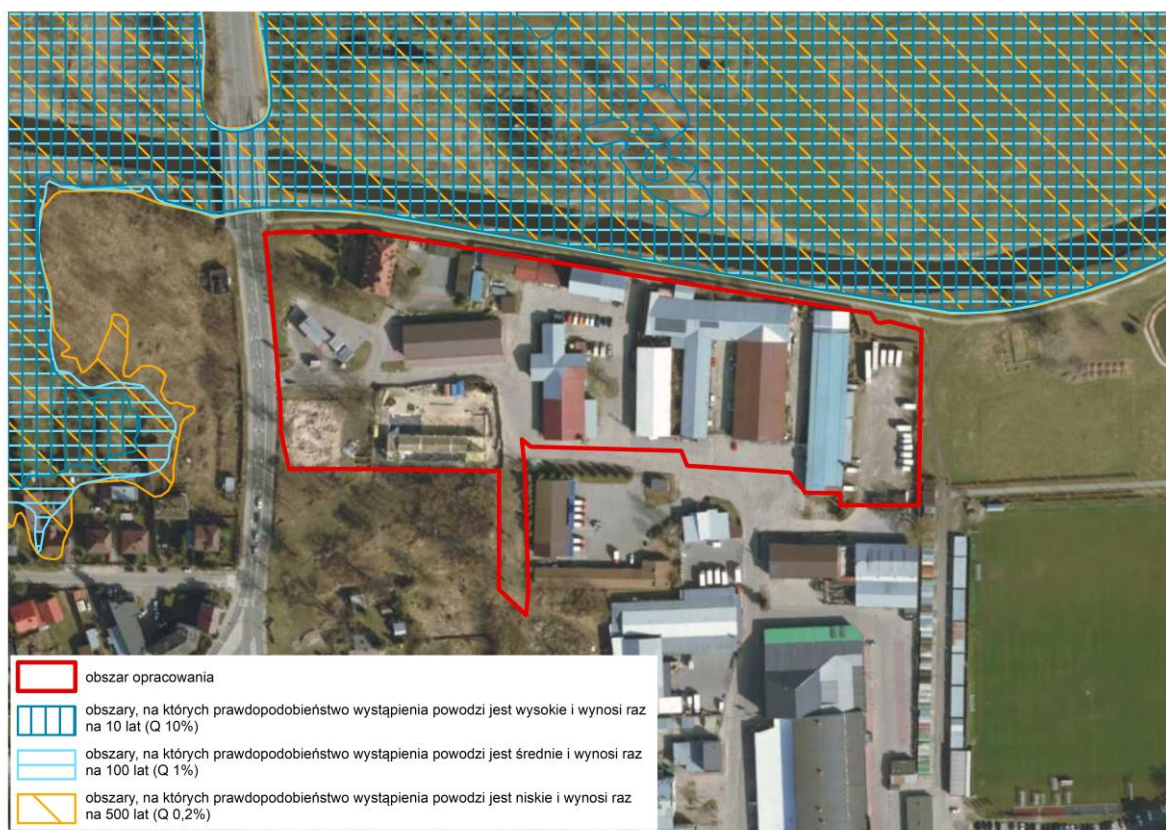
Zagrożenie powodziowe

W mieście Biała Podlaska zagrożenie powodziowe stanowi rzeka Krzna oraz jej lewy dopływ – rzeka Klukówka. Aktualna ocena ryzyka powodziowego została przedstawiona na mapach zagrożenia powodziowego (MZP) i mapach ryzyka powodziowego (MRP)³.

Teren opracowania położony jest poza obszarami, na których prawdopodobieństwo wystąpienia powodzi jest niskie i wynosi raz na 500 lat (Q 0,2%) oraz poza obszarami szczególnego zagrożenia powodzią, tj. obszarami o wysokim prawdopodobieństwie wystąpienia powodzi (Q=10%, tzw. wody dziesięcioletnie) oraz obszarami o średnim prawdopodobieństwie wystąpienia powodzi (Q=1%, tzw. wody stuletnie), gdyż na tym odcinku prawy brzeg rzeki Krzny jest obwałowany.

³ Warstwy tematyczne Map zagrożenia powodziowego i Map ryzyka powodziowego, Wody Polskie 2022.

Rysunek 9. Obszary zagrożenia powodziowego (źródło: Mapa zagrożenia powodziowego – warstwy tematyczne shp., PGW WP 2022)



Klimat akustyczny

Wyróżnia się trzy główne źródła hałasu, które w przypadku przekroczenia dopuszczalnych poziomów, stanowią element niepożądany i uciążliwy dla człowieka i jego otoczenia: hałas przemysłowy, komunikacyjny i hałas pochodzenia komunalnego, czyli hałas na terenach wypoczynkowych, użyteczności publicznej oraz terenach mieszkalnych.

Klimat akustyczny w mieście Biała Podlaska kształtowany jest przede wszystkim przez ruch komunikacyjny, na który wpływ ma m.in. natężenie ruchu, udział pojazdów ciężkich, stan techniczny pojazdów oraz rodzaj i stan nawierzchni. Największy problem z hałasem komunikacyjnym dotyczy otoczenia głównych tras komunikacyjnych przebiegających przez miasto. Pomiary długookresowe prowadzone przed Wojewódzki Inspektorat Ochrony Środowiska w Lublinie w 2018 roku wykazały przekroczenia poziomów dopuszczalnych w porze nocnej wzdłuż ul. Zamkowej (droga wojewódzka nr 812). Takich przekroczeń nie stwierdzono przy intensywnie uczęszczanej al. Tysiąclecia. W przypadku pomiarów krótkookresowych hałasu drogowego, przekroczenia stwierdzono przy ul. Narutowicza, ul. Lubelskiej, ul. Janowskiej (droga wojewódzka nr 812) i przy ul. Warszawskiej. Punkty pomiarowe zlokalizowano także przy al. Jana Pawła II, ul. Sidorskiej, ul. Brzeskiej i al. Solidarności, przy czym przy tych drogach nie stwierdzono przekroczeń⁴.

Potencjalnym źródłem hałasu jest także przebiegająca przez miasto linia kolejowa nr 2 relacji Warszawa Zachodnia – Terespol, na której odbywa się intensywny ruch pociągów, zarówno pasażerskich, jak i towarowych. W 2019 roku Wojewódzki Inspektorat Ochrony Środowiska w Lublinie w ramach kontroli interwencyjnej wykonał pomiary hałasu kolejowego przy ww. linii kolejowej, jednak przekroczeń nie odnotowano⁵.

⁴ Ocena stanu akustycznego środowiska na terenie województwa lubelskiego w roku 2018, GIOŚ 2019

⁵ Ocena stanu akustycznego środowiska na terenie województwa lubelskiego w roku 2019, GIOŚ 2020

Hałas przemysłowy związany jest z pracą maszyn i urządzeń wykorzystywanych w procesach technologicznych, a także urządzeń wentylacyjnych i chłodniczych w zakładach przemysłowych. Z uwagi na niewielką liczbę zakładów przemysłowych na terenie Białej Podlaskiej hałas przemysłowy nie jest szczególnie znaczący, występuje jedynie lokalnie.

Zabudowa usługowa znajdująca się w granicach przedmiotowego terenu nie stanowi znaczącej uciążliwości akustycznej. Obszar opracowania narażony jest natomiast na hałas komunikacyjny pochodzący od drogi wojewódzkiej nr 812 (ul. Łomaska), po której poruszają się zarówno samochody osobowe jak i ciężarowe.

Tabela 7. Wyniki Generalnego Pomiaru Ruchu 2020/2021 (źródło: GDDKiA)

nr drogi krajowej	długość (km)	nazwa	średni dobowy ruch roczny (poj./dobę)
812	14,169	Biała Podl./gr. Miasta/ - Łomazy	6224

Gospodarka ściekowa

Zgodnie z danymi GUS z 2021 roku w mieście Biała Podlaska ze zbiorczego systemu kanalizacji sanitarnej, podobnie jak z sieci wodociągowej, korzysta ok. 86-87% ogółu ludności⁶. Biała Podlaska posiada rozdzielczy system kanalizacyjny złożony z kanalizacji sanitarnej odbierającej ścieki bytowo-gospodarcze oraz kanalizacji deszczowej odprowadzającej ścieki opadowe i roztopowe. W ostatnich latach następuje sukcesywna rozbudowa sieci kanalizacyjnej. Nieczystości ciekłe odprowadzane są do zlokalizowanej na terenie miasta mechaniczno-biologicznej oczyszczalni ścieków. Oczyszczone ścieki odprowadzane są do rzeki Krzny.

Obszar opracowania objęty jest siecią wodociągową oraz siecią kanalizacji sanitarnej.

Ujęcia wód podziemnych

W granicach miasta Biała Podlaska, zgodnie z danymi uzyskanymi od RZGW Lublin, znajduje się 11 ujęć wód podziemnych, które wymagały uzyskania pozwolenia wodnoprawnego. Ujęcia wód podziemnych, z których pobór wód nie przekracza 5 m³ na dobę (średniorocznie), nie wymagają uzyskania pozwolenia wodnoprawnego albo zgłoszenia wodnoprawnego – tym samym RZGW Lublin nie gromadzi informacji w zakresie zwykłego korzystania z wód.

Teren miasta Biała Podlaska znajduje się poza zasięgiem stref ochronnych obejmujących tereny ochrony pośredniej ujęć wód. Ustanowione zostały natomiast strefy ochronne obejmujące wyłącznie teren ochrony bezpośredniej ujęć wód decyzjami Dyrektora PGW WP Zarządu Zlewni w Białej Podlaskiej:

- z dnia 27.03.2019 r., znak: LU.ZUZ.1.4100.157.2018.KB na dz. nr 511/2 obręb 2;
- z dnia 17.04.2019 r., znak: LU.ZUZ.1.4100.162.2018/2019.KB na dz. nr 771/29 obręb 2;
- z dnia 29.10.2019 r., znak LU.ZUZ.1.4100.153.2018/2019.KB na dz. nr 294 obręb 2;
- z dnia 29.10.2019 r., znak LU.ZUZ.1.4100.152.2018/2019.KB na dz. nr 1787/40 obręb 3;
- z dnia 20.01.2020 r., znak LU.ZUZ.1.4100.144.2018/2019.KB na dz. nr 1991/10 obręb 3;
- z dnia 27.01.2020 r., znak LU.ZUZ.1.4100.146.2018/2019.KB na dz. nr 901/4 obręb 3;
- z dnia 21.02.2020 r., znak LU.ZUZ.1.4100.206.2018/2019.KB na dz. nr 26 obręb 1;
- z dnia 09.06.2022 r., znak: LU.ZUZ.1.4100.3.2022.EP na dz. nr 2163, 2268, 2155, 2168, 2161, 2323/2, 2164/2, 2165/2, 2154/1, 2267/1 obręb 1;
- z dnia 14.07.2022 r., znak: LU.ZUZ.1.4100.5.2022.EP na dz. nr 2044/50 obręb 3.

Dla ustanowionych stref ochrony bezpośredniej wprowadzono m.in. następujące zakazy i nakazy:

- zakazuje się użytkowania gruntów do celów niezwiązanych z eksploatacją ujęcia wody;
- wody opadowe należy odprowadzać w sposób uniemożliwiający przedostanie się ich do urządzeń służących do poboru wód;
- teren strefy zagospodarować zielenią;

⁶ Bank Danych Lokalnych Głównego Urzędu Statystycznego, dane za rok 2022

- ścieki z urządzeń sanitarnych przeznaczonych do użytku dla osób zatrudnionych przy obsłudze urządzeń służących do poboru wody odprowadzać poza granicę terenu ochrony bezpośredniej;
- ograniczyć do niezbędnych potrzeb przebywanie osób niezatrudnionych przy obsłudze urządzeń służących do poboru wód.

Na obszarze opracowania brak jest ujęć wód podziemnych.

Tabela 8. Ujęcia wód podziemnych na terenie miasta Biała Podlaska, dla których wydano pozwolenia wodnoprawne
(źródło: Państwowe Gospodarstwo Wodne Wody Polskie Regionalny Zarząd Gospodarki Wodnej w Lublinie, 2023)

lp.	lokalizacja	opis	data obowiązywania pozwolenia wodnoprawnego	strefa ochrony bezpośredniej	strefa ochrony pośredniej
1	lotnisko w Białej Podlaskiej (dawne lotnisko)	ujęcie wód podziemnych na potrzeby obsługi lotniska	14.04.2026 r.	-	-
2	działka ewid. nr 494/2, obręb Sielczyk	ujęcie wód podziemnych do celów produkcyjnych i socjalno-bytowych	26.08.2025 r.	-	-
3	działka ewid. nr 901/4, ul. Handlowa 7	ujęcie wód podziemnych do celów produkcyjnych oraz potrzeb sanitarno-bytowych	22.01.2036 r.	+	-
4	ul. Sidorska 83	ujęcie wód podziemnych do celów technologicznych i socjalno-bytowych	2052 r.	+	-
5	ul. Narutowicza 35A	ujęcie wód podziemnych do celów komunalnych	24.11.2031 r.	+	-
6	działka ewid. nr 511/2, ul. Północna 5	ujęcie wód podziemnych do utrzymania czystości w zakładzie oraz do podlewania zieleni	17.12.2027 r.	+	-
7	ul. Sidorska 102	ujęcie wód podziemnych do celów sanitarno-gospodarczych	11.07.2028 r.	+	-
8	ul. Brzeska 91	ujęcie wód podziemnych do celów produkcyjnych, pitnych i sanitarno-higienicznych	5.01.2029 r.	+	-
9	ul. Grzybowa 52	ujęcie wód podziemnych do celów produkcyjnych oraz bytowo-gospodarczych	31.12.2026 r.	-	-
10	ul. Sitnicka 147b	ujęcie wód podziemnych do celów produkcyjnych	31.12.2025 r.	+	-
11	działka ewid. nr 487, ul. Białka 87C	ujęcie wód podziemnych na potrzeby serwisu samochodów ciężarowych, do spożycia przez ludzi i celów sanitarno-higienicznych	2051 r.	-	-

8 Cele ochrony środowiska ustanowione na szczeblu międzynarodowym, wspólnotowym i krajowym, istotne z punktu widzenia realizowanego dokumentu oraz sposobu w jaki te cele i inne problemy środowiska zostały uwzględnione podczas opracowywania dokumentu

Ochrona środowiska na szczeblu międzynarodowym i wspólnotowym realizowana jest w Polsce między innymi poprzez wprowadzenie w życie odpowiednich aktów prawnych, w tym ustaw i rozporządzeń.

Miejscowy plan zagospodarowania przestrzennego stanowi dokument o znaczeniu lokalnym, niemniej przy jego sporządzaniu uwzględniono cele ochrony środowiska ustanowione na szczeblu krajowym i międzynarodowym dotyczące głównie:

- ochrony powierzchni ziemi, racjonalnego gospodarowania i zachowania wartości przyrodniczych określonych w przepisach szczegółowych tj.: ustawa z dnia 27 kwietnia 2001 r. Prawo ochrony środowiska, ustawa z dnia 16 kwietnia 2004 r. o ochronie przyrody, ustawa z dnia 9 czerwca 2011 r. Prawo geologiczne i górnicze;

- utrzymania norm odnośnie jakości gleb określonych w przepisach szczegółowych – ustawa z dnia 3 lutego 1995 r. o ochronie gruntów rolnych i leśnych;
- ochrony wód powierzchniowych i podziemnych oraz prowadzenia odpowiedniej gospodarki wodno-ściekowej określonej w przepisach szczegółowych - ustawa z dnia 20 lipca 2017 r. Prawo wodne, ustawa z dnia 27 kwietnia 2001 r. Prawo ochrony środowiska, ustawa z dnia 7 czerwca 2001 r. o zbiorowym zaopatrzeniu w wodę i zbiorowym odprowadzaniu ścieków;
- ochrony powietrza – ustawa z dnia 27 kwietnia 2001 r. Prawo ochrony środowiska;
- prawidłowej gospodarki odpadami określonej w przepisach szczegółowych tj.: ustawa z dnia 14 grudnia 2012 r. o odpadach, ustawa z dnia 13 września 1996 r. o utrzymaniu czystości i porządku w gminach,
- utrzymania norm odnośnie dopuszczalnych poziomów hałasu w środowisku, określonych w przepisach szczegółowych, tj.: ustawa z dnia 27 kwietnia 2001 r. Prawo ochrony środowiska oraz odpowiednie rozporządzenia do niej;
- ochrony korytarzy ekologicznych – ustawa z dnia 16 kwietnia 2004 r. o ochronie przyrody, Program ochrony i zrównoważonego użytkowania różnorodności biologicznej, który jest przełożeniem Konwencji o różnorodności biologicznej z 1992 r. (Rio de Janeiro).

9 Przewidywane znaczące oddziaływania, w tym oddziaływania bezpośrednie, pośrednie, wtórne, skumulowane, krótkoterminowe, średnioterminowe i długoterminowe, stałe, chwilowe oraz pozytywne i negatywne, na cele i przedmioty obszaru Natura 2000 oraz integralność tego obszaru, a także na środowisko

W niniejszej prognozie ocenia się skutki, które mogą wynikać z projektowanego przeznaczenia terenów określonych w projekcie miejscowego planu zagospodarowania przestrzennego, które mogą wpływać na wprowadzanie gazów i pyłów do powietrza, wytwarzanie odpadów, wprowadzanie ścieków do wód lub do ziemi, emitowanie hałasu i pól elektromagnetycznych oraz powodować ryzyko wystąpienia awarii.

Analogicznie ocenia się skutki wpływu realizacji ustaleń projektu planu na powierzchnię ziemi, glebę, kopaliny, wody powierzchniowe i podziemne, klimat, zwierzęta i rośliny.

Przedmiotowy obszar stanowi w całości teren przekształcony przez człowieka, zagospodarowany pod zabudowę usługową. Teren wolny od zabudowy stanowi jedynie teren oznaczony w projekcie planu symbolem 5U. Na pozostałych terenach inwestycyjnych przewiduje się jedynie możliwość przebudowy/rozbudowy/rozbiórki znajdujących się na obszarze opracowania obiektów wraz ze zmianą rodzaju świadczonych usług. Nie przewiduje się, aby ww. zmiany powodowały negatywne oddziaływanie na środowisko. Pozytywnie ocenia się ustalenia planu mające na celu uporządkowanie istniejącej zabudowy poprzez ustalone zasady ochrony i kształtowania ładu przestrzennego oraz zasady kształtowania zabudowy, tj.: nieprzekraczalne i obowiązujące linie zabudowy, wskazanie przestrzeni wymagających szczególnej aranżacji, osi kompozycyjnej, powiązań pieszych. Za pozytywne oddziaływanie ustaleń planu uznaje się również nakaz realizacji zieleni w przestrzeniach wymagających szczególnej aranżacji, a także wskazane na rysunku projektu planu szpalery drzew, co znacząco podniesie walory estetyczne przestrzeni.

Projekt planu w zakresie zasad ochrony środowiska, przyrody i krajobrazu ustala:

- 1) zakaz lokalizacji przedsięwzięć mogących zawsze znacząco oddziaływać na środowisko, za wyjątkiem inwestycji celu publicznego z zakresu infrastruktury technicznej i komunikacyjnej;
- 2) zakaz lokalizacji działalności oraz zakaz użytkowania i gospodarowania obiektami i terenami, który wykracza poza ramy uzyskanych pozwoleń i powoduje przekroczenia standardów jakości środowiska, określonych w przepisach odrębnych, a którego ewentualna uciążliwość wykracza poza granicę działki, na której prowadzona jest dana działalność;
- 3) wskazuje się, że cały obszar objęty planem położony jest w granicach obszaru rewitalizacji;
- 4) uwzględnienie uwarunkowań wynikających z położenia obszaru objętego planem w zasięgu Głównego Zbiornika Wód Podziemnych nr 224 Subzbiornik Podlasie, zgodnie z ustaleniami niniejszej uchwały oraz przepisami odrębnymi.

Tabela 9. Charakter zmian wprowadzanych ustaleniami omawianego projektu planu i ich potencjalne oddziaływanie na środowisko

stan istniejący	ustalenia obowiązującego mpzp	przeznaczenie w projekcie mpzp	wybrane zasady zagospodarowania i warunki ochrony środowiska określone w projekcie mpzp	ocena wpływu ustaleń projektu mpzp na środowisko
<ul style="list-style-type: none"> – zabudowa usługowa – garaże – roślinność trawiasta – pojedyncze drzewa liściaste 	<p>C-49U – teren usług komercyjnych z dopuszczeniem funkcji produkcyjno-magazynowych</p>	<p>1U – teren usług</p>	<ul style="list-style-type: none"> – przeznaczenie – teren usług; – przeznaczenie wykluczane – teren usług handlu wielkopowierzchniowego; – parametry i wskaźniki kształtowania zabudowy: <ul style="list-style-type: none"> o maksymalny wskaźnik powierzchni zabudowy: 40% powierzchni działki budowlanej, o udział powierzchni biologicznie czynnej: minimum 40% powierzchni działki budowlanej; – w zakresie zasad ochrony dziedzictwa kulturowego i zabytków: <ul style="list-style-type: none"> a) objęcie ochroną w planie budynku, zgodnie z oznaczeniem na rysunku planu, b) dla budynku, o którym mowa w lit. a: <ul style="list-style-type: none"> – nakaz zachowania uczynienia lub odtworzenia historycznego wyglądu budynku, w tym historycznej formy architektonicznej, a w szczególności wykończenia ścian, pokrycia dachowego, stolarki, detali architektonicznych, kolorystki, – dopuszcza się możliwość rozbudowy budynku wyłącznie od strony wschodniej z zachowaniem bocznego zryzalitowania elewacji północnej i południowej istniejącego budynku, – dopuszcza się możliwość realizacji trzeciej kondygnacji budynku, wyłącznie jako poddasza użytkowego adaptując poddasze nieużytkowe do funkcji usługowych, – nakaz utrzymania istniejącej wysokości do gzymsu, kalenicy i uformowanej konstrukcji dachu, za wyjątkiem prac związanych z przekryciem i pokryciem dachu, c) objęcie ochroną w planie obszaru będącego otoczeniem budynku, o którym mowa w lit. a, zgodnie z rysunkiem planu, d) dla obszaru, o którym mowa w lit c: <ul style="list-style-type: none"> – nakaz ochrony widoku budynku, o którym mowa w lit. a od strony terenu 1KDG, – nakaz ochrony zieleni oznaczonej na rysunku planu jako 	<p>ODDZIAŁYWANIE UMIARKOWANE NEGATYWNE</p> <p>dogęszczenie istniejącej zabudowy usługowej wiąże się ze wzrostem poziomu hałasu, zwiększeniem niskiej emisji, koniecznością zagospodarowania ścieków, zmniejszeniem powierzchni biologicznie czynnej</p> <p>ODDZIAŁYWANIE POZYTYWNE</p> <p>uporządkowanie terenu, objęcie ochroną historycznego budynku</p>

stan istniejący	ustalenia obowiązującego mpzp	przeznaczenie w projekcie mpzp	wybrane zasady zagospodarowania i warunki ochrony środowiska określone w projekcie mpzp	ocena wpływu ustaleń projektu mpzp na środowisko
			<p>strefa zieleni,</p> <ul style="list-style-type: none"> - nakaz ochrony istniejącego starodrzewu, - w strefie zieleni realizacja powierzchni utwardzonych wyłącznie jako nawierzchnie mineralne, naturalne i wodoprzepuszczalne, <p>e) strefę ochrony ekspozycji, w której obowiązują zasady zagospodarowania zgodne z niniejszą uchwałą,</p> <p>f) strefę ochrony krajobrazu, w której obowiązują zasady zagospodarowania zgodne z niniejszą uchwałą;</p> <ul style="list-style-type: none"> - w zakresie zasad ochrony środowiska, przyrody i krajobrazu, obowiązek zachowania dopuszczalnego poziomu hałasu zgodnie z przepisami odrębnymi dla terenów chronionych akustycznie – jak dla terenów przeznaczonych pod domy opieki społecznej lub dla terenów pod budynki związane ze stałym lub czasowym pobytem dzieci i młodzieży w przypadku ich realizacji; - teren zlokalizowany jest w strefie 50 m od stopy wału przeciwpowodziowego, zgodnie z rysunkiem planu, w której obowiązują zakazy i ograniczenia wynikające z przepisów odrębnych; 	
<ul style="list-style-type: none"> - stacja paliw - myjnia samochodowa 	<p>C-49U – teren usług komercyjnych z dopuszczeniem funkcji produkcyjno-magazynowych</p>	<p>2U – teren usług</p>	<ul style="list-style-type: none"> - przeznaczenie – teren usług; - przeznaczenie wykluczane – teren usług handlu wielkopowierzchniowego, usług kultu religijnego; - parametry i wskaźniki kształtowania zabudowy: <ul style="list-style-type: none"> o maksymalny wskaźnik powierzchni zabudowy: 40% powierzchni działki budowlanej, o udział powierzchni biologicznie czynnej: minimum 30% powierzchni działki budowlanej; - w zakresie zasad ochrony dziedzictwa kulturowego i zabytków: <ul style="list-style-type: none"> o strefę ochrony krajobrazu, w której obowiązują zasady zagospodarowania zgodne z niniejszą uchwałą; - w zakresie zasad ochrony środowiska, przyrody i krajobrazu, obowiązek zachowania dopuszczalnego poziomu hałasu zgodnie z przepisami odrębnymi dla terenów chronionych akustycznie – jak dla terenów przeznaczonych pod domy opieki społecznej lub dla terenów pod budynki związane ze stałym lub czasowym pobytem dzieci i młodzieży w przypadku ich realizacji; 	<p>BRAK ODDZIAŁYWANIA</p> <p>w stosunku do stanu istniejącego</p> <p>ODDZIAŁYWANIE POZYTYWNE</p> <p>w przypadku zmiany rodzaju świadczonych usług – powstanie zabudowy nawiązującej stylem, gabarytami i działalnością do zabudowy w bezpośrednim sąsiedztwie</p>

stan istniejący	ustalenia obowiązującego mpzp	przeznaczenie w projekcie mpzp	wybrane zasady zagospodarowania i warunki ochrony środowiska określone w projekcie mpzp	ocena wpływu ustaleń projektu mpzp na środowisko
			<ul style="list-style-type: none"> – teren zlokalizowany jest częściowo w strefie 50 m od stopy wału przeciwpowodziowego, zgodnie z rysunkiem planu, w której obowiązują zakazy i ograniczenia wynikające z przepisów odrębnych; 	
<ul style="list-style-type: none"> – zabudowa handlowa i gospodarcza – powierzchnie utwardzone 	<p>C-49U – teren usług komercyjnych z dopuszczeniem funkcji produkcyjno-magazynowych</p>	<p>3U – teren usług</p>	<ul style="list-style-type: none"> – przeznaczenie – teren usług; – parametry i wskaźniki kształtowania zabudowy: <ul style="list-style-type: none"> o maksymalny wskaźnik powierzchni zabudowy: 40% powierzchni działki budowlanej, o udział powierzchni biologicznie czynnej: minimum 30% powierzchni działki budowlanej; – w zakresie zasad ochrony i kształtowania ładu przestrzennego oraz zasad kształtowania zabudowy: <ul style="list-style-type: none"> o przestrzeń wymagającą szczególnej aranżacji zgodnie z rysunkiem planu, dla której: <ul style="list-style-type: none"> • obowiązuje stosowanie spójnej stylistyki poszczególnych elementów wyposażenia, w szczególności: małej architektury, nawierzchni posadzki i zieleni, • obowiązuje wprowadzenie nawierzchni wyróżniającej się kolorem, materiałem, wzorem lub formą od nawierzchni terenów przyległych, • zakaz realizacji naziemnych miejsc do parkowania, • nakaz realizacji zieleni, która powinna stanowić minimum 30% powierzchni każdej ze stref w danym terenie, z zastrzeżeniem tiret piąte, • powierzchnia zieleni, o której mowa w tiret czwarte nie może przekraczać 50% powierzchni biologicznie czynnej ustalonej dla danego terenu; o strefy przewyższeń zgodnie z oznaczeniem na rysunku planu, o akcent architektoniczny zgodnie z oznaczeniem na rysunku planu, o oś kompozycyjną, oznaczoną na rysunku planu, o zakaz realizacji obiektów przesłaniających widok na tereny zielone przylegające od północy do rzeki Krzny, będące na zamknięciu osi, o powiązanie piesze, oznaczone na rysunku planu, umożliwiające ogólnodostępne połączenie terenu 	<p>ODDZIAŁYWANIE POZYTYWNE</p> <p>uporządkowanie oraz zazielenienie terenu całkowicie antropogenicznie przekształconego, powstanie otwarcie widokowe na rzekę Krznę oraz tereny zielone przylegające od północy</p>

stan istniejący	ustalenia obowiązującego mpzp	przeznaczenie w projekcie mpzp	wybrane zasady zagospodarowania i warunki ochrony środowiska określone w projekcie mpzp	ocena wpływu ustaleń projektu mpzp na środowisko
			<p>oznaczonego symbolem 1KR z terenem doliny rzeki Krzny, przez przestrzeń wymagającą szczególnej aranżacji oznaczoną na rysunku planu;</p> <ul style="list-style-type: none"> – w zakresie zasad ochrony dziedzictwa kulturowego i zabytków: <ul style="list-style-type: none"> ○ strefę ochrony ekspozycji, w której obowiązują zasady zagospodarowania zgodne z niniejszą uchwałą, ○ strefę ochrony krajobrazu, w której obowiązują zasady zagospodarowania zgodne z niniejszą uchwałą; – w zakresie zasad ochrony środowiska, przyrody i krajobrazu: <ul style="list-style-type: none"> ○ szpaler drzew, oznaczony na rysunku planu, ○ obowiązek zachowania dopuszczalnego poziomu hałasu zgodnie z przepisami odrębnymi dla terenów chronionych akustycznie – jak dla terenów przeznaczonych pod domy opieki społecznej lub dla terenów pod budynki związane ze stałym lub czasowym pobytem dzieci i młodzieży w przypadku ich realizacji; – teren zlokalizowany jest częściowo w strefie 50 m od stopy wału przeciwpowodziowego, zgodnie z rysunkiem planu, w której obowiązują zakazy i ograniczenia wynikające z przepisów odrębnych; 	
<p>– zabudowa handlowo-usługowa</p>	<p>C-49U – teren usług komercyjnych z dopuszczeniem funkcji produkcyjno-magazynowych</p>	<p>4U – teren usług</p>	<ul style="list-style-type: none"> – przeznaczenie – teren usług; – parametry i wskaźniki kształtowania zabudowy: <ul style="list-style-type: none"> ○ maksymalny wskaźnik powierzchni zabudowy: 40% powierzchni działki budowlanej, ○ udział powierzchni biologicznie czynnej: minimum 30% powierzchni działki budowlanej; – w zakresie zasad ochrony dziedzictwa kulturowego i zabytków: <ul style="list-style-type: none"> ○ strefę ochrony ekspozycji, w której obowiązują zasady zagospodarowania zgodne z niniejszą uchwałą, ○ strefę ochrony krajobrazu, w której obowiązują zasady zagospodarowania zgodne z niniejszą uchwałą; – w zakresie zasad ochrony środowiska, przyrody i krajobrazu, obowiązek zachowania dopuszczalnego poziomu hałasu zgodnie z przepisami odrębnymi dla terenów chronionych akustycznie – jak dla terenów przeznaczonych pod domy opieki społecznej lub dla terenów pod budynki związane ze stałym lub czasowym pobytem 	<p>ODDZIAŁYWANIE POZYTYWNE uporządkowanie terenu całkowicie antropogenicznie przekształconego</p>

stan istniejący	ustalenia obowiązującego mpzp	przeznaczenie w projekcie mpzp	wybrane zasady zagospodarowania i warunki ochrony środowiska określone w projekcie mpzp	ocena wpływu ustaleń projektu mpzp na środowisko
			<ul style="list-style-type: none"> – dzieci i młodzieży w przypadku ich realizacji; – teren zlokalizowany jest częściowo w strefie 50 m od stopy wału przeciwpowodziowego, zgodnie z rysunkiem planu, w której obowiązują zakazy i ograniczenia wynikające z przepisów odrębnych; 	
<ul style="list-style-type: none"> – teren po rozbiórce budynku – roślinność ruderalna 	AII1UH – teren o funkcji usługowo-handlowej	SU – teren usług	<ul style="list-style-type: none"> – przeznaczenie – teren usług; – przeznaczenie wykluczane- teren usług handlu wielkopowierzchniowego; – parametry i wskaźniki kształtowania zabudowy: <ul style="list-style-type: none"> o maksymalny wskaźnik powierzchni zabudowy: 50% powierzchni działki budowlanej, o udział powierzchni biologicznie czynnej: minimum 15% powierzchni działki budowlanej, – w zakresie zasad ochrony środowiska, przyrody i krajobrazu obowiązek zachowania dopuszczalnego poziomu hałasu zgodnie z przepisami odrębnymi dla terenów chronionych akustycznie – jak dla terenów przeznaczonych pod domy opieki społecznej lub dla terenów pod budynki związane ze stałym lub czasowym pobytem dzieci i młodzieży w przypadku ich realizacji; 	<p>ODDZIAŁYWANIE UMIARKOWANE NEGATYWNE</p> <p>wprowadzenie zabudowy usługowej wiąże się ze wzrostem poziomu hałasu, zwiększeniem niskiej emisji, koniecznością zagospodarowania ścieków, zmniejszeniem powierzchni biologicznie czynnej</p> <p>ODDZIAŁYWANIE POZYTYWNE</p> <p>wprowadzenie zieleni izolacyjnej tworzącej barierę wizualną i akustyczną</p>
– zakład kamieniarski	<p>C-49U – teren usług komercyjnych z dopuszczeniem funkcji produkcyjno-magazynowych</p> <p>C-37ZP – teren zieleni parkowej</p>	1UG-UK – teren usług gastronomii lub kultury i rozrywki	<ul style="list-style-type: none"> – przeznaczenie – teren usług gastronomii lub usług kultury i rozrywki; – parametry i wskaźniki kształtowania zabudowy: <ul style="list-style-type: none"> o maksymalny wskaźnik powierzchni zabudowy: 40% powierzchni działki budowlanej, o udział powierzchni biologicznie czynnej: minimum 30% powierzchni działki budowlanej, – w zakresie zasad ochrony i kształtowania ładu przestrzennego oraz zasad kształtowania zabudowy: <ul style="list-style-type: none"> o przestrzeń wymagającą szczególnej aranżacji zgodnie z rysunkiem planu, dla której: <ul style="list-style-type: none"> • obowiązuje stosowanie spójnej stylistyki poszczególnych elementów wyposażenia, w szczególności: małej architektury, nawierzchni posadzki i zieleni, • obowiązuje wprowadzenie nawierzchni wyróżniającej się kolorem, materiałem, wzorem lub formą od nawierzchni terenów przyległych, 	<p>ODDZIAŁYWANIE POZYTYWNE</p> <p>uporządkowanie i zmiana rodzaju usług na terenie całkowicie antropogenicznie przekształconym</p>

stan istniejący	ustalenia obowiązującego mpzp	przeznaczenie w projekcie mpzp	wybrane zasady zagospodarowania i warunki ochrony środowiska określone w projekcie mpzp	ocena wpływu ustaleń projektu mpzp na środowisko
			<ul style="list-style-type: none"> • zakaz realizacji naziemnych miejsc do parkowania; ○ powiązanie piesze, oznaczone na rysunku planu, umożliwiające ogólnodostępne połączenie obszarów przyległych do obszaru objętego planem z terenem doliny rzeki Krzny; – w zakresie zasad ochrony dziedzictwa kulturowego i zabytków: <ul style="list-style-type: none"> ○ strefę ochrony ekspozycji, w której obowiązują zasady zagospodarowania zgodne z niniejszą uchwałą, ○ strefę ochrony krajobrazu, w której obowiązują zasady zagospodarowania zgodne z niniejszą uchwałą; – teren zlokalizowany jest częściowo w strefie 50 m od stopy wału przeciwpowodziowego, zgodnie z rysunkiem planu, w której obowiązują zakazy i ograniczenia wynikające z przepisów odrębnych; 	
– przedszkole	AII1UH – teren o funkcji usługowo-handlowej	1UE – teren usług edukacji	<ul style="list-style-type: none"> – przeznaczenie – teren usług edukacji; – parametry i wskaźniki kształtowania zabudowy: <ul style="list-style-type: none"> ○ maksymalny wskaźnik powierzchni zabudowy: 70% powierzchni działki budowlanej, ○ udział powierzchni biologicznie czynnej: minimum 15% powierzchni działki budowlanej; – w zakresie zasad ochrony środowiska, przyrody i krajobrazu, obowiązek zachowania dopuszczalnego poziomu hałasu zgodnie z przepisami odrębnymi dla terenów chronionych akustycznie – jak dla terenów przeznaczonych pod budynki związane ze stałym lub czasowym pobytem dzieci i młodzieży; – teren rozmieszczenia inwestycji celu publicznego o znaczeniu lokalnym; 	BRAK ODDZIAŁYWANIA w stosunku do stanu istniejącego
– roślinność trawiasta – pojedyncze drzewa liściaste	C-49U – teren usług komercyjnych z dopuszczeniem funkcji produkcyjno-magazynowych	1KP – teren komunikacji pieszo-rowerowej	<ul style="list-style-type: none"> – przeznaczenie – teren komunikacji pieszo - rowerowej; – w zakresie zasad ochrony dziedzictwa kulturowego i zabytków: <ul style="list-style-type: none"> ○ strefę ochrony ekspozycji, w której obowiązują zasady zagospodarowania zgodne z niniejszą uchwałą, ○ strefę ochrony krajobrazu, w której obowiązują zasady zagospodarowania zgodne z niniejszą uchwałą; – teren rozmieszczenia inwestycji celu publicznego o znaczeniu lokalnym; – minimalny udział powierzchni biologicznie czynnej: 2%; 	ODDZIAŁYWANIE UMIARKOWANE NEGATYWNE realizacja terenu komunikacji pieszo-rowerowej wiąże się z likwidacją roślinności oraz utwardzeniem terenu

stan istniejący	ustalenia obowiązującego mpzp	przeznaczenie w projekcie mpzp	wybrane zasady zagospodarowania i warunki ochrony środowiska określone w projekcie mpzp	ocena wpływu ustaleń projektu mpzp na środowisko
			<ul style="list-style-type: none"> – teren zlokalizowany jest częściowo w strefie 50 m od stopy wału przeciwpowodziowego, zgodnie z rysunkiem planu, w której obowiązują zakazy i ograniczenia wynikające z przepisów odrębnych; 	
– pobocze DW812 (ul. Łomaska)	<p>67KDPR – ciąg pieszo-rowerowy</p> <p>C-49U – teren usług komercyjnych z dopuszczeniem funkcji produkcyjno-magazynowych</p> <p>AII1UH – teren o funkcji usługowo-handlowej</p>	1KDG – teren drogi głównej ruchu przyspieszonego	<ul style="list-style-type: none"> – przeznaczenie – teren drogi głównej; – w zakresie zasad ochrony dziedzictwa kulturowego i zabytków: <ul style="list-style-type: none"> o strefę ochrony ekspozycji, w której obowiązują zasady zagospodarowania zgodne z niniejszą uchwałą, o strefę ochrony krajobrazu, w której obowiązują zasady zagospodarowania zgodne z niniejszą uchwałą; – teren rozmieszczenia inwestycji celu publicznego o znaczeniu ponadlokalnym; – teren zlokalizowany jest częściowo w strefie 50 m od stopy wału przeciwpowodziowego, zgodnie z rysunkiem planu, w której obowiązują zakazy i ograniczenia wynikające z przepisów odrębnych; 	BRAK ODDZIAŁYWANIA w stosunku do stanu istniejącego
– teren komunikacji drogowej wewnętrznej	AII1UH – teren o funkcji usługowo-handlowej	1KR – teren komunikacji drogowej wewnętrznej	<ul style="list-style-type: none"> – przeznaczenie – teren komunikacji drogowej wewnętrznej; – w zakresie zasad ochrony i kształtowania ładu przestrzennego, powiązanie piesze, oznaczone na rysunku planu, umożliwiające ogólnodostępne połączenie przestrzeni publicznej oznaczonej symbolem 1KR z terenem doliny rzeki Krzny; – w zakresie zasad ochrony środowiska, przyrody i krajobrazu, <ul style="list-style-type: none"> o szpaler drzew, oznaczony na rysunku planu; o nakaz ochrony istniejącego starodrzewu topoli kanadyjskich; 	BRAK ODDZIAŁYWANIA w stosunku do stanu istniejącego ODDZIAŁYWANIE POZYTYWNE plan wskazuje szpaler drzew
– teren komunikacji drogowej wewnętrznej	C-49U – teren usług komercyjnych z dopuszczeniem funkcji produkcyjno-magazynowych	2KR – teren komunikacji drogowej wewnętrznej	<ul style="list-style-type: none"> – przeznaczenie – teren komunikacji drogowej wewnętrznej; – teren zlokalizowany jest częściowo w strefie 50 m od stopy wału przeciwpowodziowego, zgodnie z rysunkiem planu, w której obowiązują zakazy i ograniczenia wynikające z przepisów odrębnych; 	BRAK ODDZIAŁYWANIA w stosunku do stanu istniejącego

9.1 Oddziaływanie na ludzi

W rozumieniu przepisów ustawy Prawo ochrony środowiska znaczące oddziaływanie na środowisko oznacza również znaczące oddziaływanie na zdrowie ludzi. O znaczącym oddziaływaniu na środowisko (zdrowie ludzi) można mówić w sytuacji, gdy przekraczane są standardy emisyjne oraz dopuszczalne normy hałasu (dopuszczalne normy zanieczyszczeń) określone w przepisach o ochronie środowiska. W wyniku realizacji ustaleń planu nie przewiduje się przekroczenia tych norm przy zachowaniu zgodności z przepisami prawa oraz zapisami planu.

Hałas

Klimat akustyczny w istotny sposób wpływa na warunki bytowania i zdrowie człowieka oraz warunki życia zwierząt. Hałas stanowi jedno z istotnych zanieczyszczeń środowiska, które w związku z ciągłym rozwojem komunikacji, wzrastającym uprzemysłowieniem i postępującą urbanizacją stale wzrasta.

Poziom hałasu na danym terenie w dużej mierze zależy od stopnia jego urbanizacji, od rodzaju emitora i jego odległości od omawianego terenu. Ochrona przed hałasem polega na utrzymaniu poziomu hałasu poniżej poziomu dopuszczalnego, a co najwyżej na tym poziomie oraz zmniejszeniu hałasu, co najmniej do poziomu dopuszczalnego, gdy został on przekroczony. Działania te mają na celu zapewnienie jak najlepszego stanu akustycznego środowiska.

Dopuszczalne poziomy hałasu są określone w rozporządzeniu Ministra Środowiska z dnia 14 czerwca 2007 r. w sprawie dopuszczalnych poziomów hałasu w środowisku.

Tabela 10. Dopuszczalne poziomy hałasu w środowisku powodowanego przez poszczególne grupy źródeł hałasu w odniesieniu do jednej doby (źródło: rozporządzenie Ministra Środowiska z 14 czerwca 2007 r. w sprawie dopuszczalnych poziomów hałasu w środowisku)

rodzaj terenu	Drogi lub linie kolejowe		pozostałe obiekty i działalność będąca źródłem hałasu	
	pora dnia – przedział czasu odniesienia równy 16 godzinom	pora nocy – przedział czasu odniesienia równy 8 godzinom	pora dnia – przedział czasu odniesienia równy 8 najmniej korzystnym godzinom dnia kolejno po sobie następującym	pora nocy – przedział czasu odniesienia równy 1 najmniej korzystnej godzinie nocy
<ul style="list-style-type: none"> ▪ tereny zabudowy mieszkaniowej jednorodzinnej ▪ tereny zabudowy związanej ze stałym lub czasowym pobytem dzieci i młodzieży ▪ tereny domów opieki społecznej ▪ tereny szpitali w miastach 	61 dB	56 dB	50 dB	40 dB
<ul style="list-style-type: none"> ▪ tereny zabudowy mieszkaniowej wielorodzinnej i zamieszkania zbiorowego ▪ tereny zabudowy zagrodowej ▪ tereny rekreacyjno-wypoczynkowe ▪ tereny mieszkaniowo-usługowe 	65 dB	56 dB	55 dB	45 dB

Projekt miejscowego planu zagospodarowania przestrzennego zakłada na analizowanym terenie lokalizację zabudowy usługowej (U, UE, UG-UK). Należy podkreślić, że jest to teren obecnie zagospodarowany pod funkcje usługowe – teren wolny od zabudowy stanowi jedynie teren oznaczony w projekcie planu symbolem 5U, na pozostałych terenach inwestycyjnych przewiduje się jedynie możliwość przebudowy/rozbudowy/rozbiórki znajdujących się na obszarze opracowania obiektów wraz ze zmianą rodzaju świadczonych usług.

Istniejąca zabudowa usługowa nie jest źródłem nadmiernie uciążliwego hałasu, uciążliwości akustyczne wynikają przede wszystkim z ruchu samochodowego do i z ww. obiektów. Nie przewiduje się, aby w wyniku ewentualnego dogęszczenia istniejącej zabudowy bądź jej przekształcenia (przebudowa/rozbudowa/rozbiórka)

doszło do zwiększenia hałasu, który przekraczałby dopuszczalne poziomy.

Hałas związany z przekształceniem istniejących obiektów oraz budową nowych, będzie powstawał jedynie w trakcie robót budowlanych, co będzie miało bezpośredni, ale krótkotrwały i chwilowy charakter. Oddziaływanie będzie ograniczone do okresu prac budowlanych. Ze względu na niewielką powierzchnię obszaru objętego projektem planu nie przewiduje się oddziaływań o charakterze znaczącym.

Projekt planu w zakresie zasad ochrony środowiska, przyrody i krajobrazu ustala obowiązek zachowania dopuszczalnego poziomu hałasu zgodnie z przepisami odrębnymi dla terenów chronionych akustycznie, tj.:

1U, 2U, 3U, 4U, 5U – jak dla terenów przeznaczonych pod domy opieki społecznej lub dla terenów pod budynki związane ze stałym lub czasowym pobytem dzieci i młodzieży w przypadku ich realizacji;

1UE – jak dla terenów przeznaczonych pod budynki związane ze stałym lub czasowym pobytem dzieci i młodzieży.

Pozytywnie ocenia się ustalenie projektu planu odnośnie realizacji zieleni izolacyjnej w terenie oznaczonym symbolem 5U, która będzie stanowić zarówno barierę wizualną jak i akustyczną dla przedszkola zlokalizowanego w terenie 1UE.

Promieniowanie elektromagnetyczne

Pole elektromagnetyczne jest to pole elektryczne, magnetyczne lub elektromagnetyczne o częstotliwości od 0 Hz do 300 GHz. Głównymi źródłami promieniowania niejonizującego w środowisku są: stacje radiowe i telewizyjne, elektroenergetyczne linie wysokiego napięcia, stacje transformatorowe, stacje przekaźnikowe telefonii komórkowej, urządzenia radiolokacyjne oraz radionawigacyjne. Dopuszczalny poziom pola elektrycznego w zależności od funkcji obszaru określa szczegółowo rozporządzenie Ministra Zdrowia z dnia 17 grudnia 2019 r. w sprawie dopuszczalnych poziomów pól elektromagnetycznych w środowisku (Dz.U. z 2019 r., poz. 2448).

W zakresie zaopatrzenia w energię elektryczną plan ustala m.in. zasilanie w energię elektryczną w oparciu o stacje oraz linie elektroenergetyczne średniego i niskiego napięcia, realizację nowych linii elektroenergetycznych, wyłącznie jako kablowe podziemne. Zachowując zgodność z przepisami prawa nie przewiduje się negatywnego oddziaływania promieniowania elektromagnetycznego na zdrowie ludzi.

9.2 Oddziaływanie na klimat

Do czynników kształtujących klimat zaliczamy: promieniowanie słoneczne, usłonecznienie, opady, temperaturę, wilgotność względną oraz prędkość wiatru. Wtórnie na klimat wpływają również zagospodarowanie terenu i zanieczyszczenia powietrza.

Globalne działania w obszarze projektu planu mogą mieć znaczenie poprzez realizację polityki niskoemisyjnej. Dla potrzeb ograniczenia niskiej emisji na terenie miasta sporządzono *Plan gospodarki niskoemisyjnej dla Miasta Biała Podlaska*. Plan określa szczegółowe cele ograniczenia niskiej emisji, identyfikuje obszary problemowe w aspekcie gospodarki niskoemisyjnej oraz określa zadania zaplanowane na cały okres objęty planem i wskazania źródeł finansowania na ich realizację. Kierunki określone w projekcie planu są spójne z planem gospodarki niskoemisyjnej.

Zgodnie z ratyfikowaną przez Polskę Ramową Konwencją Narodów Zjednoczonych w sprawie zmian klimatu należy dążyć do wprowadzania działań prowadzących do zapobiegania niebezpiecznej antropogenicznej ingerencji w system klimatyczny. Problematyka zmian klimatu w dokumentach realizowanych na szczeblu krajowym została zawarta w opracowaniu *Strategiczny plan adaptacji dla sektorów i obszarów wrażliwych na zmiany klimatu do roku 2020 z perspektywą do roku 2030*. Opracowano również *Poradnik przygotowania inwestycji z uwzględnieniem zmian klimatu, ich łagodzenia i przystosowania do tych zmian oraz odporności na klęski żywiołowe*.

Właściwe planowanie przestrzenne może chronić przed konsekwencjami zmian klimatycznych, takich jak zmiany temperatury, gwałtowne opady i związane z tym powodzie i podtopienia.

W Strategicznym planie adaptacji sektorów i obszarów wrażliwych na zmiany klimatu do roku 2020

z perspektywą do roku 2030 określono cele i kierunki działań w procesie adaptacji do zmian klimatu, w tym:

Cel 1. Zapewnienie bezpieczeństwa energetycznego i dobrego stanu środowiska:

- Dostosowanie sektora gospodarki wodnej do zmian klimatu – ułatwienie dostępu do wody dobrej jakości, ograniczenie negatywnych skutków susz i powodzi, poprawa i utrzymanie dobrego stanu wód i ekosystemów od wód zależnych, poprawa bezpieczeństwa i efektywności ekonomicznej gospodarki wodnej – *projekt planu w zakresie zaopatrzenia w wodę ustala zasilanie w wodę z gminnej sieci wodociągowej poprzez wodociągi o średnicy nie mniejszej niż \varnothing 80 mm, zgodnie z parametrami wymaganymi dla ochrony przeciwpożarowej;*
- Dostosowanie sektora energetycznego do zmian klimatu – dostosowanie systemu energetycznego do wahań zapotrzebowania na energię elektryczną oraz ciepłą, m.in. poprzez wdrożenie stabilnych, niskoemisyjnych źródeł energii, wykorzystanie odnawialnych źródeł energii – *projekt planu dopuszcza lokalizację urządzeń wytwarzających energię i ciepło z odnawialnych źródeł energii o mocy nieprzekraczającej 100 kW;*
- Ochrona różnorodności biologicznej i gospodarka leśna w kontekście zmian klimatu – utrzymanie obszarów wodno-błotnych i ich odtwarzanie wszędzie tam, gdzie jest to możliwe – *w granicach terenu opracowania nie występują obszary wodno-błotne ani tereny leśne, realizacja ustaleń projektu planu nie wpłynie zatem na dane obszary;*
- Adaptacja do zmian klimatu w gospodarce przestrzennej i budownictwie.

Cel 2. Skuteczna adaptacja do zmian klimatu na obszarach wiejskich – *w granicach projektu planu nie prowadzi się działalności rolniczej, stąd nie dokonano analizy pod tym kątem.*

Cel 3. Rozwój transportu w warunkach zmian klimatu – *w granicach projektu planu nie przyjmuje się rozwiązań wpływających na rozwój transportu w szerszej skali, ustalenia planu mają znaczenie lokalne.*

Cel 4. Zapewnienie zrównoważonego rozwoju regionalnego i lokalnego z uwzględnieniem zmian klimatu – monitoring, ostrzeganie i reagowanie:

- Miejska polityka przestrzenna uwzględniająca zmiany klimatu – adaptacja instalacji sanitarnych i sieci kanalizacyjnych do zwiększonych opadów nawałnych, mała retencja, zwiększenie obszarów terenów zieleni i wodnych w mieście – *projekt planu wskazuje rozwiązania z zakresu odprowadzania wód opadowych i roztopowych, określa minimalny udział powierzchni biologicznie czynnej.*

W dokumencie wskazano również inne cele, niemające jednak odzwierciedlenia w polityce przestrzennej, stąd nie uwzględniono ich w niniejszej prognozie.

W granicach terenu objętego planem nie przewiduje się zmiany warunków klimatycznych. Jest to teren obecnie zagospodarowany, powstanie nowych obiektów budowlanych na nielicznych terenach wolnych od zabudowy bądź przekształcenia istniejących obiektów (przebudowa/rozbudowa/rozbiórka) wiązać się będą jedynie z modyfikacją kierunku przewietrzania terenu.

9.3 Oddziaływanie na powietrze

Użytkowanie zabudowy usługowej wiąże się z zapotrzebowaniem na energię i ciepło. Projekt planu w zakresie zaopatrzenia w ciepło ustala:

- a) *ogrzewanie budynków z indywidualnych źródeł ciepła, niepowodujących ponadnormatywnych zanieczyszczeń, w tym z urządzeń kogeneracji rozproszonej lub indywidualnych urządzeń wytwarzających ciepło w oparciu o urządzenia zasilane z sieci elektroenergetycznej;*
- b) *dopuszczenie lokalizacji urządzeń wytwarzających ciepło z odnawialnych źródeł energii o mocy nieprzekraczającej 100 kW.*

Zaopatrzenie w ciepło z indywidualnych źródeł powoduje nieznaczny wzrost emisji gazów i pyłów od powietrza. Jest to oddziaływanie o charakterze sezonowym, zależnym od warunków atmosferycznych. Warto podkreślić, że na wielkość emisji ma także wpływ zastosowana technologia w systemach pozyskiwania ciepła –

nowoczesne rozwiązania znacznie obniżają emisję. Korzystnym rozwiązaniem jest ogrzewanie budynków z odnawialnych źródeł energii charakteryzujących się brakiem emisji zanieczyszczeń do atmosfery.

W zakresie zaopatrzenia w energię elektryczną projekt planu ustala:

- a) *zaopatrzenie w energię elektryczną w oparciu o stacje oraz linie elektroenergetyczne średniego i niskiego napięcia;*
- b) *ustala się realizację nowych linii elektroenergetycznych, wyłącznie jako kablowe podziemne;*
- c) *dopuszczenie lokalizacji stacji transformatorowych w granicach planu pod warunkiem, że ich sytuowanie nie będzie kolidowało z projektowaną zabudową;*
- d) *dopuszcza się indywidualne systemy pozyskiwania energii, w tym lokalizację urządzeń wytwarzających energię z odnawialnych źródeł energii o mocy nieprzekraczającej 100 kW.*

Wykorzystanie odnawialnych źródeł energii bezpośrednio wpływa na ograniczenie ilościowe zasobów nieodnawialnych oraz przyczynia się do ograniczenia emisji zanieczyszczeń.

Wprowadzone w projekcie miejscowego planu zagospodarowania przestrzennego rozwiązania odnośnie zaopatrzenia w ciepło oraz energię elektryczną nie przyczynią się do znaczącego pogorszenia stanu powietrza.

W trakcie realizacji nowych bądź przekształceń (przebudowa/rozbudowa/rozbiórka) istniejących obiektów w granicach projektu planu, wpływ na stan czystości powietrza związany będzie głównie z pracą maszyn budowlanych oraz transportem materiałów, dostarczanych na teren wykonywanych prac. Wśród możliwych zanieczyszczeń wymienia się: zapylenie spowodowane użyciem sprzętu budowlanego, wykonywanie robót budowlanych, emisję spalin przez sprzęt budowlany oraz pojazdy dowożące niezbędne materiały. Będzie to oddziaływanie bezpośrednie, krótkotrwałe, lokalne ograniczone do okresu prac związanych z realizacją przedsięwzięcia i ustąpi po jego zakończeniu.

9.4 Oddziaływanie na wodę

Istniejąca zabudowa usługowa podłączona jest zarówno do sieci wodociągowej jak i kanalizacyjnej. Nie przewiduje się, aby doszło do znacznego zwiększenia ilości pobieranej wody i wytwarzanych ścieków niż obecnie ma to miejsce.

W zakresie zaopatrzenia w wodę w planie ustala się zasilanie w wodę z gminnej sieci wodociągowej poprzez wodociągi o średnicy nie mniejszej niż \varnothing 80 mm, zgodnie z parametrami wymaganymi dla ochrony przeciwpożarowej. W zakresie odprowadzania ścieków ustala odprowadzenie ścieków do sieci kanalizacyjnej, w tym jej budowę.

W zakresie odprowadzania wód opadowych i roztopowych plan ustala:

- a) *nakazuje się w pierwszej kolejności odprowadzanie wód opadowych i roztopowych bezpośrednio do ziemi na własnej działce, poprzez zagospodarowanie wód w miejscu opadu, w szczególności poprzez gospodarcze wykorzystanie, odparowanie, rozsączenie do ziemi, a w przypadku niekorzystnych warunków gruntowo-wodnych retencjonowanie na działce budowlanej wraz ze spowolnieniem ich odpływu do odbiornika, z zastrzeżeniem lit. b,*
- b) *dopuszcza się odprowadzanie wód opadowych i roztopowych do kanalizacji deszczowej lub do powierzchniowych otwartych rowów odwadniających i zbiorników wodnych – retencyjnych lokalnego układu hydrograficznego,*
- c) *budowę sieci kanalizacji deszczowej:*
 - *grawitacyjnej o średnicy kanałów min. \varnothing 200 mm;*
 - *ciśnieniowej o średnicy kanałów min. \varnothing 90 mm.*

Powyższe rozwiązania są prawidłowe. Wprowadzone przeznaczenie w planie nie stanowi szczególnego zagrożenia dla jakości wód powierzchniowych i podziemnych. Projekt planu wprowadza zapisy zapewniające

ochronę istniejących zasobów wód powierzchniowych i podziemnych, zarówno pod względem ilościowym (na terenach nieutwardzonych umożliwienie naturalnego krążenia wód w przyrodzie poprzez infiltrację wód opadowych i roztopowych do gruntu, określenie minimalnych powierzchni biologicznie czynnych), jak i jakościowym (rozwój kanalizacji sanitarnej jest podstawowym działaniem mającym na celu ochronę jakości wód). Tym samym ustalenia projektu planu przyczyniają się do ograniczenia możliwości wystąpienia negatywnych oddziaływań na środowisko wodne. Nie przewiduje się negatywnego oddziaływania na jakość wód powierzchniowych JCWP Krzna od Krzyny Południowej do ujścia (RW20001626714499) oraz jakość wód podziemnych JCWPd nr 67.

9.5 Oddziaływanie na powierzchnię ziemi

Powierzchniowa warstwa ziemi terenu objętego opracowaniem uległa już przekształceniu na skutek zagospodarowania go pod zabudowę usługową.

W trakcie realizacji nowych bądź przekształceń (przebudowa/rozbudowa/rozbiórka) istniejących obiektów w granicach projektu planu oddziaływanie na powierzchnię ziemi związane będzie głównie z wykonywaniem wykopów pod fundamenty. Opisywane oddziaływania będą nieznaczne, o charakterze bezpośrednim, długoterminowym i stałym. Wystąpią również krótkoterminowe i chwilowe oddziaływania, związane z etapem prowadzenia prac budowlanych (czasowe deformacje terenu, wykopy itp.). W trakcie prac budowlanych może również dojść do zanieczyszczenia ziemi poprzez składowanie surowców i odpadów budowlanych – wskazane jest zabezpieczenie powierzchni gleby przed niekontrolowanymi odciekami, składowaniem materiałów budowlanych, deponowaniem odpadów oraz dewastacją.

Przeznaczenie terenu pod funkcje usługowe nie wiąże się z zanieczyszczeniem gleby lub ziemi pod warunkiem prawidłowej gospodarki odpadami i ściekami. Działania podjęte na terenie miasta w zakresie gospodarki wodno-ściekowej i gospodarki odpadami są w tym względzie prawidłowe w stosunku do istniejących uwarunkowań.

9.6 Oddziaływanie na zasoby naturalne

W granicach obszaru opracowania nie występują udokumentowane złoża kopalin ani obszary prognostyczne lub perspektywiczne ich występowania, nie przewiduje się więc oddziaływania na zasoby geologiczne.

Zarówno miasto Biała Podlaska, jak i obszar opracowania, położone są w granicach Głównego Zbiornika Wód Podziemnych (GZWP) nr 224 Subzbiornik Podlasie. Jest to zbiornik udokumentowany, z wyznaczonym dodatkowo obszarem ochronnym. Projekt planu wprowadza zapisy zapewniające ochronę istniejących zasobów wód podziemnych, zarówno pod względem ilościowym, jak i jakościowym (patrz pkt 9.4). Przy zachowaniu zgodności z zapisami projektu planu oraz przepisami prawa nie przewiduje się negatywnych oddziaływań na ww. GZWP.

Teren opracowania położony jest poza obszarami chronionymi na mocy ustawy z dnia 16 kwietnia 2004 r. o ochronie przyrody.

Wobec powyższych uwarunkowań, ustalenia projektu planu nie będą wpływać na zasoby naturalne.

9.7 Oddziaływanie na faunę i florę, ekosystemy i różnorodność biologiczną

Obszar objęty planem nie pełni funkcji przyrodniczych, nie występują tutaj zbiorowiska roślinności ważne z punktu różnorodności biologicznej. Ponadto nie występują tutaj gatunki roślin, grzybów i zwierząt objęte ochroną gatunkową, wymienione w:

- rozporządzeniu Ministra Środowiska z dnia 16 grudnia 2016 r. w sprawie ochrony gatunkowej zwierząt (tekst jedn.: Dz.U. z 2022 r., poz. 2380);
- rozporządzeniu Ministra Środowiska z dnia 9 października 2014 r. w sprawie ochrony gatunkowej roślin (Dz.U. z 2014 r., poz. 1409);

- rozporządzeniu Ministra Środowiska z dnia 9 października 2014 r. w sprawie ochrony gatunkowej grzybów (Dz.U. z 2014 r., poz. 1408);
- załączniku IV Dyrektywy Rady 92/43/EWG z dnia 21 maja 1992 r. w sprawie ochrony siedlisk przyrodniczych oraz dzikiej fauny i flory (Dz. Urz. UE L 206/7 z 22.7.1992, str. 7) – tzw. Dyrektywy Siedliskowej.

Brak także gatunków zagrożonych wyginięciem (znajdujących się na regionalnej czerwonej liście) lub rzadkich. Analizowany obszar charakteryzuje się brakiem walorów przyrodniczych – stanowi w całości teren przekształcony przez człowieka, zagospodarowany pod zabudowę usługową, gdzie zieleń stanowi głównie roślinność ruderalna oraz trawiasta. Pojedyncze zadrzewienia stanowią pospolite gatunki tj. lipa, klon jesionolistny, klon zwyczajny, brzoza brodawkowata, świerk pospolity, sosna pospolita. Przedmiotowy teren jest umiarkowanie wykorzystywany przez zwierzęta (pospolite gatunki synantropijne ptaków, drobnych ssaków i bezkręgowców, spotykane w bliskości siedzib ludzkich), zdecydowanie nie są dla nich kluczowym żerowiskiem ani miejscem rozrodu.

Obszar opracowania położony jest poza siecią korytarzy ekologicznych łączących obszary Natura 2000 opracowaną pod kierunkiem Jędrzejewskiego, jednak wzdłuż jego północnej granicy przepływa rzeka Krzna, która wraz z doliną stanowi regionalny korytarz ekologiczny, przy czym obszar opracowania położony jest w takiej części korytarza - zarówno tereny na wschód, jak i na zachód od terenu opracowania są na tym brzegu rzeki intensywnie zagospodarowane - gdzie zabudowa i infrastruktura drogowa znajdująca się wokoło w istotny sposób go zawęża. Z uwagi na otwarte tereny łąk po przeciwnej stronie rzeki, można przypuszczać, że zwierzęta będą wykorzystywały raczej lewy brzeg Krzny jako żerowisko, miejsce rozrodu czy w celu przemieszczania się na dalsze odległości.

Projekt planu nakłada obowiązek zachowania minimalnego wskaźnika powierzchni biologicznie czynnej – na poziomie od 2% dla terenu komunikacji pieszo-rowerowej (1KP), przez 15% dla terenu usług edukacji (1UE), 40% dla terenu usług (1U) oraz 30% dla terenów usługowych (2 – 4U) i terenu usług gastronomii lub kultury i rozrywki (1UG-UK), po 45% dla terenu 5U. Ustalenie procentowego udziału powierzchni biologicznie czynnej ma na celu zapewnienie niezbędnego minimum dla utrzymania różnorodności biologicznej.

9.8 Oddziaływanie na obszary Natura 2000 i inne obszary chronione na mocy ustawy o ochronie przyrody

Na terenie objętym opracowaniem nie występują obszary i obiekty chronione na mocy ustawy z dnia 16 kwietnia 2004 r. o ochronie przyrody.

Nie przewiduje się, aby ustalenia projektu planu mogły oddziaływać na obszary oraz obiekty chronione ze względu na położenie w oddaleniu od wszelkich tego typu form chronionych oraz niewielkie oddziaływanie ustaleń planu.

9.9 Oddziaływanie na zabytki i dobra materialne

Na obszarze objętym projektem planu nie występują obiekty ochrony konserwatorskiej wpisane do rejestru lub ewidencji zabytków, brak także stanowisk archeologicznych. Projekt planu wskazuje do objęcia ochroną budynki znajdujący się w granicach terenu 1U, dla którego ustala:

- *nakaz zachowania ucytelnienia lub odtworzenia historycznego wyglądu budynku, w tym historycznej formy architektonicznej, a w szczególności wykończenia ścian, pokrycia dachowego, stolarki, detali architektonicznych, kolorystyki;*
- *dopuszcza się możliwość rozbudowy budynku wyłącznie od strony wschodniej z zachowaniem bocznej zryzalitowania elewacji północnej i południowej istniejącego budynku;*
- *dopuszcza się możliwość nadbudowy budynku o trzecią kondygnację nadziemną, przy czym trzecia kondygnacja wyłącznie jako poddasze użytkowe;*
- *nakaz zachowania istniejącej wysokości budynku, za wyjątkiem prac związanych z przykryciem i pokryciem powierzchni dachu.*

Północna część obszaru opracowania położona jest w zasięgu:

- *strefy ochrony ekspozycji*, obejmującej dolinę rzeki Krzny oraz widok na miasto od strony południowo-zachodniej, w której obowiązują szczególne zasady inwestowania i zagospodarowania terenu, podporządkowane potrzebom ochrony i ekspozycji wartości kulturowych;
- *strefy ochrony krajobrazu*, obejmującej obszar doliny rzeki Krzny, pokrywającą się częściowo ze strefą ochrony ekspozycji i ochrony konserwatorskiej, w której należy dążyć do utrzymania krajobrazu naturalnego.

Projekt planu oznacza ww. strefy na rysunku planu oraz ustala, że w granicach ww. stref *obowiązują zasady zagospodarowania zgodne z niniejszą uchwałą*. Zapisy projektu planu nie sankcjonują obecnego stanu zagospodarowania obszaru opracowania, na którym zabudowa rozwinęła się w sposób chaotyczny i jest zróżnicowana pod względem architektonicznym, co przekłada się na niskie walory krajobrazowe i estetyczne.

Plan w ustaleniach szczegółowych dla terenów położonych w granicach ww. stref wskazuje m.in.:

- o przestrzeń wymagającą szczególnej aranżacji, która stworzy otwarcie widokowe na rzekę Krzęń oraz tereny zielone przylegające do niej od północy;
- o zakaz realizacji obiektów przesłaniających widok na tereny zielone przylegające od północy do rzeki Krzny, będące na zamknięciu osi kompozycyjnej;
- o określa parametry i wskaźniki zabudowy, tj. powierzchnia zabudowy, minimalny udział powierzchni biologicznie czynnej, intensywność zabudowy, wysokość budynków (do 8 m, 10 m, 12 m, 15 m), ukształtowanie połaci dachowych.

Ww. ustalenia mają na celu uporządkowanie przestrzeni i szczególne zagospodarowanie terenów bezpośrednio przyległych do doliny rzeki Krzny w celu stworzenia otwarcia widokowego na dolinę rzeki oraz tereny zielone. Co więcej, w celu podniesienia walorów estetycznych przestrzeni projekt planu nakazuje realizację zieleni w przestrzeniach wymagających szczególnej aranżacji oraz wskazuje szpalery drzew.

W projekcie planu zapewniono odpowiednie warunki ekspozycji i krajobrazu doliny rzeki Krzny, poprzez szczególne zagospodarowanie jej przedpola.

W zakresie zasad ochrony dziedzictwa kulturowego i zabytków projekt planu ustala: *w przypadku odkrycia przedmiotu, co do którego istnieje przypuszczenie, iż jest on zabytkiem obowiązek niezwłocznego zawiadomienia o tym właściwego wojewódzkiego konserwatora zabytków, zgodnie z przepisami odrębnymi*.

Nie przewiduje się negatywnego oddziaływania realizacji ustaleń projektu planu na zabytki, dziedzictwo kulturowe oraz dobra kultury współczesnej.

9.10 Oddziaływanie na krajobraz

Projekt planu w zakresie zasad ochrony i kształtowania ładu przestrzennego i krajobrazu ustala:

- *kształtowanie charakteru zabudowy na obszarze objętym planem poprzez ustalone w planie parametry i wskaźniki kształtowania zabudowy i zagospodarowania terenu;*
- *dopuszczenie sytuowania budynków bezpośrednio przy granicy działki budowlanej lub w odległości 1,5 m od tej granicy.*

Ustalenia projektu planu zarówno funkcją zabudowy, jak i gabarytami zabudowy nawiązuje do istniejących budynków w bezpośrednim sąsiedztwie terenu opracowania (przy ul. Sidorskiej). Obszar objęty planem położony jest wśród zwartej zabudowy miejskiej. Obecnie zagospodarowany jest pod zabudowę usługową, która z uwagi na sąsiedztwo zabudowy o tej samej funkcji, nie stanowi obiektów dysharmonijnych, nie wpisujących się w lokalne otoczenie.

Pozytywnie ocenia się ustalenia planu mające na celu uporządkowanie istniejącej zabudowy poprzez ustalone zasady ochrony i kształtowania ładu przestrzennego oraz zasady kształtowania zabudowy, tj.: nieprzekraczalne i obowiązujące linie zabudowy, wskazanie przestrzeni wymagających szczególnej aranżacji, osi kompozycyjnej, powiązań pieszych. Za pozytywne oddziaływanie ustaleń planu uznaje się również nakaz realizacji zieleni w przestrzeniach wymagających szczególnej aranżacji, wskazane na rysunku projektu

szpalerów drzew oraz strefy zieleni, co znacząco podniesie walory estetyczne przestrzeni.

Ponadto w projekcie planu chroni się krajobraz doliny rzeki Krzny poprzez wskazanie strefy ochrony ekspozycji i strefy ochrony krajobrazu oraz ustalenie zasad zagospodarowania terenów znajdujących się w zasięgu tych stref, co zostało opisane w punkcie 9.9.

9.11 Ryzyko wystąpienia poważnych awarii

Zgodnie z ustawą prawo ochrony środowiska przez poważną awarię rozumie się „zdarzenie, w szczególności emisję, pożar lub eksplozję, powstałe w trakcie procesu przemysłowego, magazynowania lub transportu, w którym występuje jedna lub więcej niebezpiecznych substancji, prowadzących do natychmiastowego powstania zagrożenia życia lub zdrowia ludzi lub środowiska lub powstania takiego zagrożenia z opóźnieniem”. O zaliczeniu zakładu do kategorii o zwiększonym lub o dużym ryzyku wystąpienia poważnych awarii decyduje Minister Rozwoju (Dz.U. z 2016 r., poz. 138).

Na terenie objętym opracowaniem obecnie nie ma zakładów o zwiększonym lub dużym ryzyku wystąpienia poważnych awarii. Projekt planu dla obszaru opracowania ustala przeznaczenie pod nieuciążliwą zabudowę usługową⁷, tym samym nie dopuszcza możliwości lokalizacji zakładów stwarzających zagrożenie dla życia lub zdrowia ludzi, a w szczególności zagrożenie wystąpienia poważnych awarii.

Dla zapewnienia ochrony przeciwpożarowej w projekcie planu ustala się nakaz realizacji hydrantów przeciwpożarowych przy realizacji nowych i przebudowie istniejących sieci wodociągowych.

10 Rozwiązania mające na celu zapobieganie, ograniczanie lub kompensację przyrodniczą negatywnych oddziaływań na środowisko mogących być rezultatem realizacji projektowanego dokumentu

Podstawowe problemy z zakresu ochrony środowiska w projekcie planu zostały rozwiązane w sposób prawidłowy. Plan dotyczy pojedynczych zagadnień, które nie będą w istotny negatywny sposób oddziaływały na środowisko, nie przewiduje się wskazywania ww. działań.

W planie umieszczono szereg zapisów chroniących środowisko przyrodnicze przed negatywnym oddziaływaniem jego ustaleń. Regulacje te dotyczą bezpośrednio: hałasu, gospodarki wodno-ściekowej, ochrony powietrza, kształtowania krajobrazu i wzbogacenia szaty roślinnej.

W planie uwzględniono obowiązek zachowania dopuszczalnego poziomu hałasu zgodnie z przepisami odrębnymi dla terenów chronionych akustycznie, oznaczonych na rysunku planu symbolami:

1U, 2U, 3U, 4U, 5U – jak dla terenów przeznaczonych pod domy opieki społecznej lub dla terenów pod budynki związane ze stałym lub czasowym pobytem dzieci i młodzieży w przypadku ich realizacji;

1UE – jak dla terenów przeznaczonych pod budynki związane ze stałym lub czasowym pobytem dzieci i młodzieży.

Projekt planu uwzględnia strefę ochrony ekspozycji i strefę ochrony krajobrazu oraz ustala szczegółowy sposób zagospodarowania terenów znajdujących się w zasięgu tych stref.

⁷ Projekt planu zakazuje lokalizacji przedsięwzięć mogących zawsze znacząco oddziaływać na środowisko, za wyjątkiem inwestycji celu publicznego z zakresu infrastruktury technicznej i komunikacyjnej.

Rozwiązania mające na celu zapobieganie, ograniczanie lub kompensację przyrodniczą negatywnych oddziaływań na cele i przedmiot ochrony obszaru Natura 2000 oraz integralność tego obszaru

Nie przewiduje się negatywnych oddziaływań na cele ochrony obszarów Natura 2000 oraz ich integralność, stąd nie określa się rozwiązań mających na celu zabezpieczenie, ograniczenie lub kompensację przyrodniczą negatywnych oddziaływań.

11 Rozwiązania alternatywne do rozwiązań zawartych w projektowanym dokumencie wraz z uzasadnieniem ich wyboru

Podstawowe problemy z zakresu ochrony środowiska zostały w projekcie planu rozwiązane w sposób prawidłowy. Nie przedstawia się rozwiązań alternatywnych, ze względu na fakt, iż dla danego terenu obowiązują ustalenia miejscowego planu zagospodarowania przestrzennego miasta Biała Podlaska pod nazwą „DOLINA KRZNY I KLUKÓWKI ETAP I” zatwierdzonego uchwałą Nr XXV/236/13 Rady Miasta Biała Podlaska z dnia 25 lutego 2013 r. (Dz. Urz. Woj. Lubelskiego poz. 2961/2013 z dnia 11.06.2013 r. z późn. zm.) oraz zmiany planu ogólnego miasta Biała Podlaska, zatwierdzonego uchwałą Nr VIII/83/99 Rady Miejskiej w Białej Podlaskiej z dnia 31 sierpnia 1999 r. (Dz. Urz. Woj. Lubelskiego Nr 57, poz. 1400 z dn. 04.11.1999 r.).

12 Akty prawne uwzględnione w opracowaniu

- Ustawa z dnia 3 października 2008 r. o udostępnianiu informacji o środowisku i jego ochronie, udziale społeczeństwa w ochronie środowiska oraz o ocenach oddziaływania na środowisko (t.j. Dz.U. z 2023 r., poz. 1094 ze zm.);
- Ustawa z dnia 27 kwietnia 2001 r. Prawo ochrony środowiska (t.j. Dz.U. z 2022 r., poz. 2556 ze zm.);
- Ustawa z dnia 16 kwietnia 2004 r. o ochronie przyrody (t.j. Dz.U. z 2023 r., poz. 1336 ze zm.);
- Ustawa z dnia 27 marca 2003 r. o planowaniu i zagospodarowaniu przestrzennym (t.j. Dz.U. z 2023 r., poz. 977 ze zm.);
- Ustawa z dnia 9 czerwca 2011 r. Prawo geologiczne i górnicze (t.j. Dz.U. z 2023 r., poz. 633 ze zm.);
- Ustawa z dnia 20 lipca 2017 r. Prawo wodne (t.j. Dz.U. z 2023 r., poz. 1478 ze zm.);
- Ustawa z dnia 28 września 1991 r. o lasach (t.j. Dz.U. z 2023 r., poz. 1356 ze zm.);
- Ustawa z dnia 14 grudnia 2012 r. o odpadach (t.j. Dz.U. z 2023 r., poz. 1587 ze zm.);
- Ustawa z dnia 3 lutego 1995 r. o ochronie gruntów rolnych i leśnych (t.j. Dz.U. z 2022 r., poz. 2409 ze zm.);
- Ustawa z dnia 23 lipca 2003 r. o ochronie zabytków i opiece nad zabytkami (t.j. Dz.U. z 2022 r., poz. 840 ze zm.);
- Ustawa z dnia 7 czerwca 2001 r. o zbiorowym zaopatrzeniu w wodę i zbiorowym odprowadzaniu ścieków (t.j. Dz.U. z 2023 r., poz. 537 ze zm.);
- Ustawa z dnia 13 września 1996 r. o utrzymaniu czystości i porządku w gminach (t.j. Dz.U. z 2023 r., poz. 1469 ze zm.);
- Rozporządzenie Ministra Środowiska z dnia 9 września 2002 r. w sprawie opracowań ekofizjograficznych (Dz.U. z 2002 r. Nr 155, poz. 1298);
- Rozporządzenie Ministra Środowiska z dnia 1 września 2016 r. w sprawie sposobu prowadzenia oceny zanieczyszczenia powierzchni ziemi (Dz.U. z 2016 r., poz. 1395);

- Rozporządzenie Ministra Środowiska z dnia 24 sierpnia 2012 r. w sprawie poziomów niektórych substancji w powietrzu (t.j. Dz.U. z 2021 r., poz. 845);
- Rozporządzenie Ministra Zdrowia z dnia 17 grudnia 2019 r. w sprawie dopuszczalnych poziomów pól elektromagnetycznych w środowisku (Dz.U. z 2019 r., poz. 2448);
- Rozporządzenie Ministra Środowiska z dnia 14 czerwca 2007 r. w sprawie dopuszczalnych poziomów hałasu w środowisku (t.j. Dz.U. z 2014 r., poz. 112);
- Dyrektywa 2009/147/WE Parlamentu Europejskiego i Rady z 30 listopada 2009 r. w sprawie ochrony dzikiego ptactwa;
- Dyrektywa Rady 92/43/EWG z 21 maja 1992 r. w sprawie ochrony siedlisk przyrodniczych oraz dzikiej fauny i flory.

13 Materiały źródłowe

Opracowanie wykonano m.in. na podstawie następujących materiałów:

1. Ekofizjografia podstawowa Miasta Biała Podlaska, IGPIM Lublin, 2003;
2. Miejscowy plan zagospodarowania przestrzennego miasta Biała Podlaska pod nazwą „DOLINA KRZNY I KLUKÓWKI ETAP I” zatwierdzony uchwałą Nr XXV/236/13 Rady Miasta Biała Podlaska z dnia 25 lutego 2013 r. (Dz. Urz. Woj. Lubelskiego poz. 2961/2013 z dnia 11.06.2013 r. z późn. zm.);
3. Zmiana planu ogólnego miasta Biała Podlaska, zatwierdzona uchwałą Nr VIII/83/99 Rady Miejskiej w Białej Podlaskiej z dnia 31 sierpnia 1999 r. (Dz. Urz. Woj. Lubelskiego Nr 57, poz. 1400 z dn. 04.11.1999 r.);
4. Studium Uwarunkowań i Kierunków Zagospodarowania Przestrzennego Miasta Biała Podlaska, 2021;
5. Plan Gospodarki Niskoemisyjnej dla Miasta Biała Podlaska, GIS-EXPERT Sp. z o.o., aktualizacja 02.2021;
6. Richling A., Solon J., Macias A., Balon J., Borzyszkowski J., Kistowski M. (red.) 2021. Regionalna geografia fizyczna Polski. Bogucki Wyd. Naukowe, Poznań;

Materiały kartograficzne oraz warstwy tematyczne GIS (shp):

1. Szczegółowa Mapa Geologiczna Polski. Skala 1: 50 000. Państwowy Instytut Geologiczny, Warszawa; Arkusz z objaśnieniami – 568 Biała Podlaska;
2. Mapa Geośrodowiskowa Polski. Skala 1: 50 000. Państwowy Instytut Geologiczny, Warszawa; Arkusz z objaśnieniami – 568 Biała Podlaska;
3. Mapa Krajowej Sieci Ekologicznej ECONET. Liro A. IUCN, Warszawa, 1995;
4. Przeglądowa mapa osuwisk i obszarów predysponowanych do występowania ruchów masowych w części pozakarpackiej województwa lubelskiego;
5. Warstwy tematyczne IBS PAN w Białowieży – sieć korytarzy ekologicznych łączących obszary Natura 2000 wg koncepcji Jędrzejewskiego;
6. Plan gospodarowania wodami na obszarze dorzecza Wisły, 2022;
7. Bank Danych Lokalnych Głównego Urzędu Statystycznego, 2022;
8. Ocena stanu akustycznego środowiska na terenie województwa lubelskiego w roku 2018, GIOŚ 2019;
9. Ocena stanu akustycznego środowiska na terenie województwa lubelskiego w roku 2019, GIOŚ 2020;
10. Warstwy tematyczne CBDG:
 - Hydrogeologia – Główne Zbiorniki Wód Podziemnych,
 - Hydrogeologia – Jednolite Części Wód Podziemnych,

- MIDAS – obszary górnicze,
- MIDAS – tereny górnicze,
- MIDAS – złoża kopalin,
- Środowisko – regiony fizyczno-geograficzne Polski (J. Solon i inni, 2018).

Witryny internetowe:

1. <https://mbialapodlaska.e-mapa.net/> System Informacji Przestrzennej Urzędu Miasta Biała Podlaska;
2. <https://www.geoportal.gov.pl/> Geoportal Infrastruktury Informacji Przestrzennej – ortofotomapa;
3. <https://www.gios.gov.pl/pl/stan-srodowiska/pms> Głównego Inspektoratu Ochrony Środowiska – publikacje dot. wyników monitoringu środowiska;
4. <http://powietrze.gios.gov.pl/> Głównego Inspektoratu Ochrony Środowiska – Roczna ocena jakości powietrza w województwie lubelskim. Raport wojewódzki za rok 2022;
5. <http://lublin.rdos.gov.pl> Regionalna Dyrekcja Ochrony Środowiska w Lublinie – rejestry form ochrony przyrody;
6. <http://isok.gov.pl/> Państwowe Gospodarstwo Wodne Wody Polskie – Mapy zagrożenia powodziowego.

14 Oświadczenie autora prognozy

Warszawa, 18 grudnia 2023 r.

O Ś W I A D C Z E N I E A U T O R A P R O G N O Z Y

Zgodnie z artykułem 74a ust. 1 ustawy z dnia 3 października 2008 r. o udostępnianiu informacji o środowisku i jego ochronie, udziale społeczeństwa w ochronie środowiska oraz o ocenach oddziaływania na środowisko (tekst jedn.: Dz.U. z 2023 r., poz. 1094 ze zm.)

o ś w i a d c z a m

że jako kierownik zespołu autorów *Prognozy oddziaływania na środowisko do miejscowego planu zagospodarowania przestrzennego Miasta Biała Podlaska pod nazwą „KRZNA-ŁOMASKA”* spełniam warunki określone przez wyżej przywołany artykuł, tj.:

- ukończyłam, w rozumieniu przepisów o szkolnictwie wyższym, co najmniej studia pierwszego stopnia lub studia drugiego stopnia, lub jednolite studia magisterskie na kierunkach związanych z kształceniem w obszarze nauk przyrodniczych z dziedzin nauk biologicznych oraz nauk o Ziemi;
- posiadam co najmniej 3-letnie doświadczenie w pracach w zespołach autorów przygotowujących prognozy oddziaływania na środowisko;
- byłam co najmniej pięciokrotnie członkiem zespołów autorów przygotowujących prognozy oddziaływania na środowisko.

Jestem świadoma odpowiedzialności karnej za złożenie fałszywego oświadczenia.

Agota Gzelak