

PROGNOZA ODDZIAŁYWANIA NA ŚRODOWISKO
MIEJSCOWEGO PLANU ZAGOSPODAROWANIA
PRZESTRZENNEGO MIASTA BIAŁA PODLASKA
POD NAZWĄ "ZA OBWODNICĄ – ETAP I



Białą Podlaską, 2024

mgr inż. Lukasz Beń
Lukasz Beń
Urbanista

Plan B Usługi Urbanistyczne Lukasz Beń
Rakowiska, ul. Kryształowa 41
21-500 Białą Podlaską
NIP: 537-236-69-70 REGON: 361465067

Spis treści

ROZDZIAŁ I.....	5
1. Dane ogólne	5
1.1. Wstęp	5
1.2. Zakres powierzchniowy prognozy	5
1.3. Zakres przedmiotowy prognozy	5
1.4. Metodyka	6
ROZDZIAŁ II.....	7
2. Położenie terenu	7
ROZDZIAŁ III.....	8
3. Położenie geograficzno - środowiskowe	8
4. Budowa geologiczna	9
5. Wody podziemne	10
6. Wody powierzchniowe	14
7. Klimat	15
8. Struktura przyrodnicza z różnorodnością biologiczną - flora i fauna.....	18
9. Ocena potencjalnych zmian stanu środowiska przy braku realizacji ustaleń planu.....	19
ROZDZIAŁ IV.....	19
10. Zawartość projektu planu - charakterystyka ustaleń	19
ROZDZIAŁ IV.....	23
11. Odniesienie do wymogów szczegółowych wynikających z dyspozycji zawartych w art. 51 powołanej ustawy.....	23
11.1. Ad art. 51 ust. 2 pkt. 1 litera a - informacje o zawartości, głównych celach projektowanego dokumentu oraz jego powiązaniach z innymi dokumentami.....	23
11.2. Ad art. 51 ust. 2 pkt. 1 litera b - informacje o metodach zastosowanych przy sporządzaniu prognozy.....	23
11.3. Ad art. 51 ust. 2 pkt. 1 litera c - propozycje dotyczące przewidywanych metod analizy skutków realizacji postanowień projektowanego dokumentu oraz częstotliwości jej przeprowadzenia	23
11.4. Ad art. 51 ust. 2 pkt. 1 litera d - informacje o możliwym transgranicznym oddziaływaniu na środowisko.....	23
11.5. Ad art. 51 ust. 2 pkt. 1 litera e - streszczenie sporządzone w języku niespecjalistycznym.....	24
11.6. Ad art. 51 ust. 2 pkt. 2 litera a - istniejący stan środowiska oraz potencjalne zmiany tego stanu w przypadku braku realizacji projektowanego dokumentu.....	25

11.7.	Ad art. 51 ust. 2 pkt. 2 litera b - stan środowiska na obszarach objętych przewidywanym znaczącym oddziaływaniem.....	25
11.8.	Ad art. 51 ust. 2 pkt. 2 litera c - istniejące problemy ochrony środowiska istotne z punktu widzenia realizacji projektowanego dokumentu, w szczególności dotyczące obszarów podlegających ochronie na podstawie ustawy z dnia 16 kwietnia 2004 r. o ochronie przyrody.....	25
11.9.	Ad art. 51 ust. 2 pkt. 2 litera d - cele ochrony środowiska ustanowione na szczeblu międzynarodowym, "wspólnotowym" i krajowym, istotne z punktu widzenia projektowanego dokumentu oraz sposoby, w jakich te cele i inne problemy środowiska zostały uwzględnione podczas opracowania dokumentu.....	25
11.10.	Przewidywane oddziaływania pozostające w związku z realizacją projektu planu.....	26
11.11.	Stan poszczególnych elementów środowiska przyrodniczego w związku z realizacją projektu planu pozostawać będzie w następujących relacjach:.....	27
A.	W zakresie różnorodności biologicznej.....	27
B.	W zakresie życia ludzi.....	27
C.	W zakresie dziko żyjących zwierząt.....	27
D.	W zakresie dziko rosnących roślin.....	27
E.	W zakresie wód powierzchniowych i podziemnych.....	27
F.	W zakresie powietrza atmosferycznego.....	27
G.	W zakresie powierzchni ziemi.....	27
H.	W zakresie krajobrazu.....	27
I.	W zakresie klimatu.....	27
J.	W zakresie zasobów naturalnych.....	28
K.	W zakresie zabytków.....	28
L.	W zakresie dóbr materialnych z uwzględnieniem zależności między tymi elementami środowiska i między oddziaływaniami na te elementy.....	28
11.12.	Ad art. 51 ust. 2 pkt. 3 litera a - rozwiązania mające na celu zapobieganie, ograniczanie lub kompensację przyrodniczą negatywnych oddziaływań na środowisko, mogących być rezultatem realizacji projektowanego dokumentu, w szczególności na cele i przedmiot ochrony obszaru Natura 2000 oraz integralność tego obszaru	28

11.13.	Ad art. 51 ust. 2 pkt. 3 litera b - biorąc pod uwagę cele i geograficzny zasięg dokumentu oraz cele i przedmiot ochrony obszaru Natura 2000 oraz integralność tego obszaru - rozwiązania alternatywne do rozwiązań zawartych w projektowanym dokumencie wraz z uzasadnieniem ich wyboru oraz opis metod dokonania oceny prowadzącej do tego wyboru albo wyjaśnienie braku rozwiązań alternatywnych, w tym wskazania napotkanych trudności wynikających z niedostatków techniki lub luk we współczesnej wiedzy.....	28
11.14.	Gospodarka odpadami	28
11.15.	Zaopatrzenie w wodę, energię elektryczną i gaz	29
11.16.	Spływy wód opadowych i roztopowych.....	29
11.17.	Odniesienie do uzgodnień szczegółowych zawartych w piśmie Regionalnego Dyrektora Ochrony Środowiska w Lublinie Nr WST.I.411.26.2021.WD z dnia 24 września 2021 r. oraz Pisma Państwowego Powiatowego Inspektora Sanitarnego w Białej Podlaskiej Nr ONS - NZ.700/98/21 z 8 września 2021 r.....	29
12.	Streszczenie opracowania	29
13.	Wnioski	30
14.	Zakończenie	30

ROZDZIAŁ I

1. Dane ogólne

1.1. Wstęp

Prognoza oddziaływania na środowisko projektu miejscowego planu zagospodarowania przestrzennego jest elementem procedury oceny oddziaływania na środowisko projektu planu.

Zadaniem tego opracowania jest:

1. Uzasadnienie decyzji przestrzennych podjętych w planie,
2. Minimalizacja szkodliwych oddziaływań na środowisko przyrodnicze, poprzez zachowanie cennych elementów przyrody w krajobrazie obszaru objętego projektem planu i jego sąsiedztwie,
3. Celem prognozy jest ocena projektu miejscowego planu zagospodarowania przestrzennego w aspekcie ochrony zasobów naturalnych środowiska przyrodniczego,
4. Przedstawienie przewidywanych przekształceń środowiska i warunków życia ludzi w wyniku realizacji projektu planu.

1.2. Zakres powierzchniowy prognozy

Niniejszą prognozę sporządza się na potrzeby miejscowego planu zagospodarowania przestrzennego, zgodnie z uchwałą nr XXV/55/21 Rady Miasta Biała Podlaska z dnia 28 czerwca 2021 r. w sprawie przystąpienia do sporządzenia miejscowego planu zagospodarowania przestrzennego miasta Biała Podlaska pod nazwą „ZA OBWODNICĄ” oraz uchwałą nr L/32/23 Rady Miasta Biała Podlaska z dnia 27 marca 2023 r. w sprawie sposobu wykonania uchwały o przystąpieniu do sporządzenia miejscowego planu zagospodarowania przestrzennego miasta Biała Podlaska pod nazwą „ZA OBWODNICĄ”.

1.3. Zakres przedmiotowy prognozy

Przedmiotem opracowania jest prognoza oddziaływania na środowisko miejscowego planu zagospodarowania przestrzennego, stanowiącego załącznik nr 1 w postaci rysunku planu i nr 2 projektu uchwały.

**PROGNOZA ZOSTAŁA SPORZĄDZONA W ZAKRESIE OKREŚLONYM
W USTAWIE Z DNIA 3 PAŹDZIERNIKA 2008 R. O UDOSTĘPNIANIU
INFORMACJI O ŚRODOWISKU I JEGO OCHRONIE, UDZIALE
SPOŁECZEŃSTWA W OCHRONIE ŚRODOWISKA ORAZ O OCENACH
ODDZIAŁYWANIA NA ŚRODOWISKO.**

1.4. Metodyka

Ocenę skutków wpływu ustaleń planu miejscowego na środowisko, oparto na analizie potencjalnych zagrożeń wynikających z realizacji projektu planu.

Ze względu na specyfikę środowiska, na poszczególnych terenach funkcjonalnych obszaru, wyznaczonych w projekcie planu wzięto pod uwagę przede wszystkim:

1. Warunki wodno-gruntowe i krajobraz,
2. Stabilność przyrody obszaru przez ochronę elementów przyrody w postaci siedlisk dla flory i fauny,
3. Stopień zanieczyszczenia obszaru odpadami stałymi, płynnymi i pyłami,
4. Potrzebę porządkowania ładu przestrzennego miasta Biała Podlaska.

Z oceną w analizie następstw negatywnych i pozytywnych wynikających z realizacji projektu planu wg skali oddziaływań: **słabe, umiarkowane, silne.**

Wnioski do planu sformułowano w oparciu o zapewnienie podstawowego funkcjonowania i ochrony terenów najcenniejszych przyrodniczo na omawianym obszarze i w jego otoczeniu oraz zgodności projektu planu ze wskazaniami zawartymi w opracowaniu ekofizjograficznym.

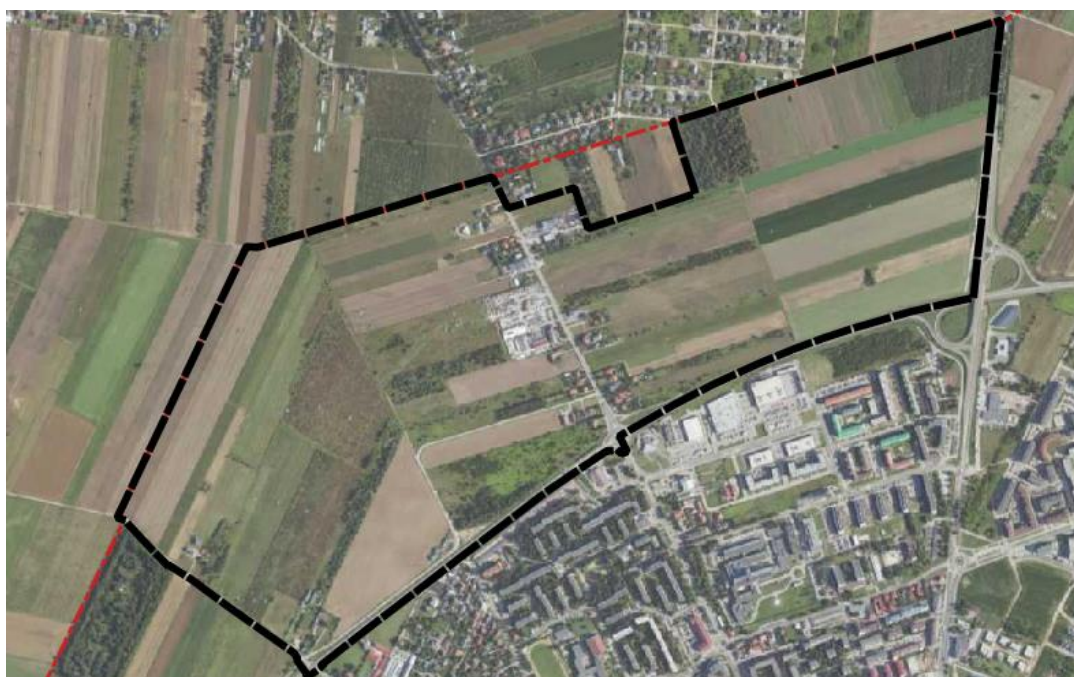
ROZDZIAŁ II

2. Położenie terenu

Opracowywany obszar położony jest w północnej części województwa lubelskiego, w północnej części miasta Biała Podlaska, od północy bezpośrednio graniczy z gminą wiejską Biała Podlaska, od południa z drogą krajową nr 2 (E30), od zachodu z ulicą Sitnicką, od wschodu z ulicą Janowską.



Rysunek 1. Lokalizacja analizowanego obszaru na tle miasta Biała Podlaska



Rysunek 2. Ortofotomapa analizowanego obszaru

Opracowywany obszar położony jest w północnym rejonie miasta Biała Podlaska, od północy bezpośrednio graniczy z gminą wiejską Biała Podlaska, od południa z drogą krajową nr 2 (E30), od zachodu z ulicą Sitnicką, od wschodu z ulicą Janowską. Jest to obszar na chwilę obecną stosunkowo słabo zainwestowany. Teren opracowania planu miejscowego przecina ulica Terebelska, przy której znajduje się głównie zabudowa mieszkaniowa oraz skład budowlany i usługi. Obsługa komunikacyjna terenu odbywa się od ulicy Janowskiej, ulicy Terebelskiej oraz od ulicy Sitnickiej. Dominują tu tereny użytkowane wg ewidencji gruntów i budynków jako grunty orne (jednakże podczas wizji w terenie zaobserwowano, że na części gruntów zaprzestano już produkcji rolnej). Udział terenów rolnych stanowi 84,68% terenu, tereny zabudowane stanowią 6,38% terenu, a tereny wydzielone geodezyjnie pod układ komunikacyjny - 8,94%. W centrum obszaru opracowania, wzdłuż ulicy Terebelskiej znajdują się tereny usługowe - usługi związane z motoryzacją, odnawialnymi źródłami energii, komis samochodowy, usługi budowlane - skład budowlany oraz hotel. Istniejące budynki są 1-2 kondygnacyjne, wyjątek stanowi hotel, który jest 3 kondygnacyjny. Niewielka ilość zabudowań występują przy ulicy Sitnickiej są to głównie budynki mieszkalne.

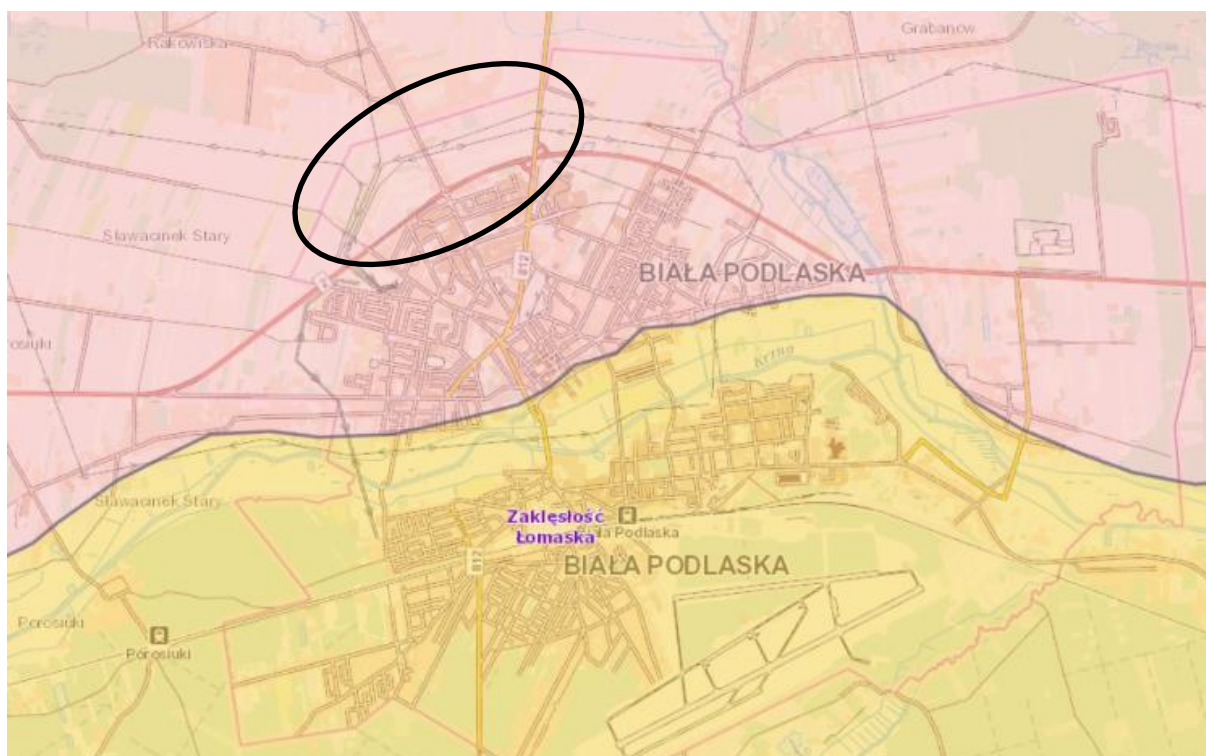
Obszar opracowania niniejszego planu nie jest objęty obowiązującym planem miejscowym. Analizowany obszar zajmuje powierzchnię około 148,60 ha.

ROZDZIAŁ III

3. Położenie geograficzne - środowiskowe

Zgodnie z podziałem fizyczno - geograficznym Polski, teren opracowania położony jest na Równinie Łukowskiej wchodzącej w skład Niziny Południowopodlaskiej. Dla tego rejonu charakterystyczny jest płaski, równinny krajobraz będący rezultatem akumulacji utworów piaszczystych przez wody wypływające spod lodowca i wody rzeczne. Są to zatem pokrywy fluwioglacjalne poziomów akumulacyjnych i moreny dennej. W następnych fazach rzeźbotwórczych przeszły one znaczne przekształcenia. Na północy równiny spowodowane wytapianiem brył martwego lodu. Cofający się lądolód na przedpolu pozostawiał oderwane fragmenty czaszy lodowej, które w okresie interglacjału (ocieplenia klimatu) wytapiały się, pozostawiając zagłębienia w pokrywie fluwioglacjalnej. Zostały one następnie przemodelowane przez procesy erozji i są dzisiaj fragmentami słabo czytelnymi w terenie, a po części zostały zaadaptowane przez ciek i dzisiaj w niewielkim stopniu przypominają pierwotne formy: np. forma przy zachodniej granicy miasta, która ma typowy wygląd doliny ukształtowanej przez erozyjne procesy dolinne (dolinka zawieszona, uchodząca do Krzny w rejonie ulicy Sławacińskiej).

Zagłębienia powytopiskowe zostały wykorzystane również przez Krznię i Klukówkę. Rozległa powierzchnia między dolinami obydwu rzek to równina ukształtowana jako pokrywa gliniasta moreny dennej i piaszczystej frakcji pokrywy akumulacyjnej fluwioglacjalnej, które tworzą powierzchnię wierzchowinową, miejscami z wyraźnymi krawędziami (patrz: mapa ekofizjograficzna). Łagodne stoki (ok. 2%) wierzchowiny to rejon lokalizacji i rozwoju zabudowy i teren najintensywniej zurbanizowany.

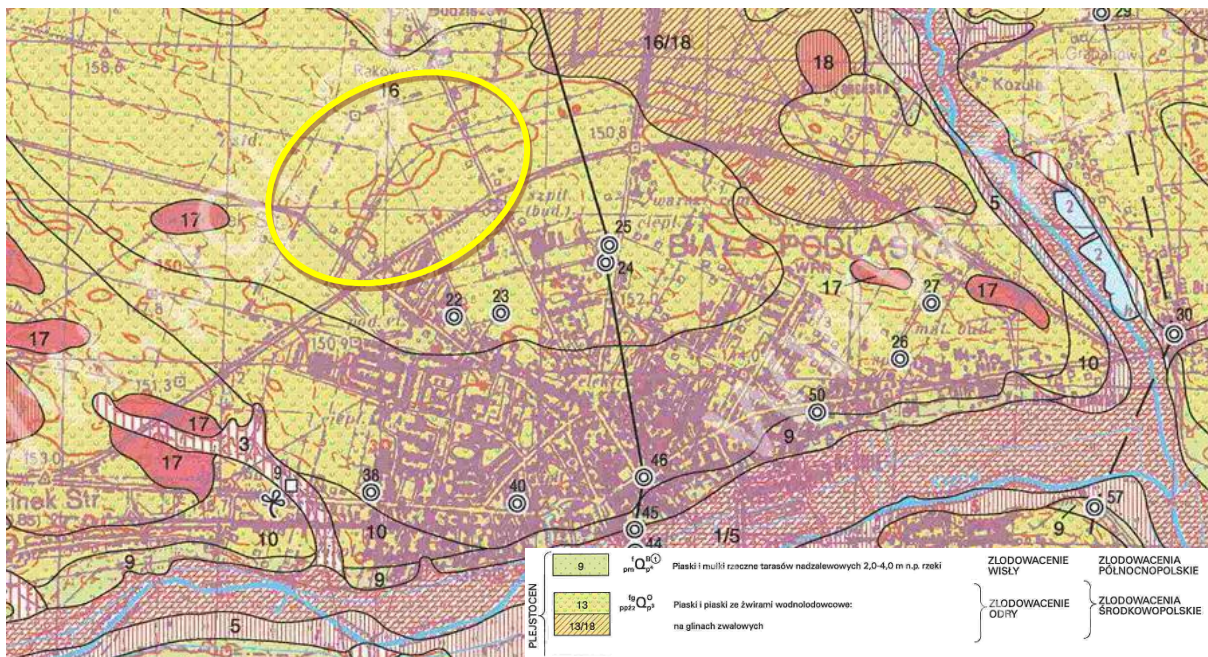


Rysunek 3. Położenie terenu opracowania na tle regionów fizycznogeograficznych wprowadzonego przez J. Konradzkiego, (Geografia regionalna Polski, Warszawa 2002)

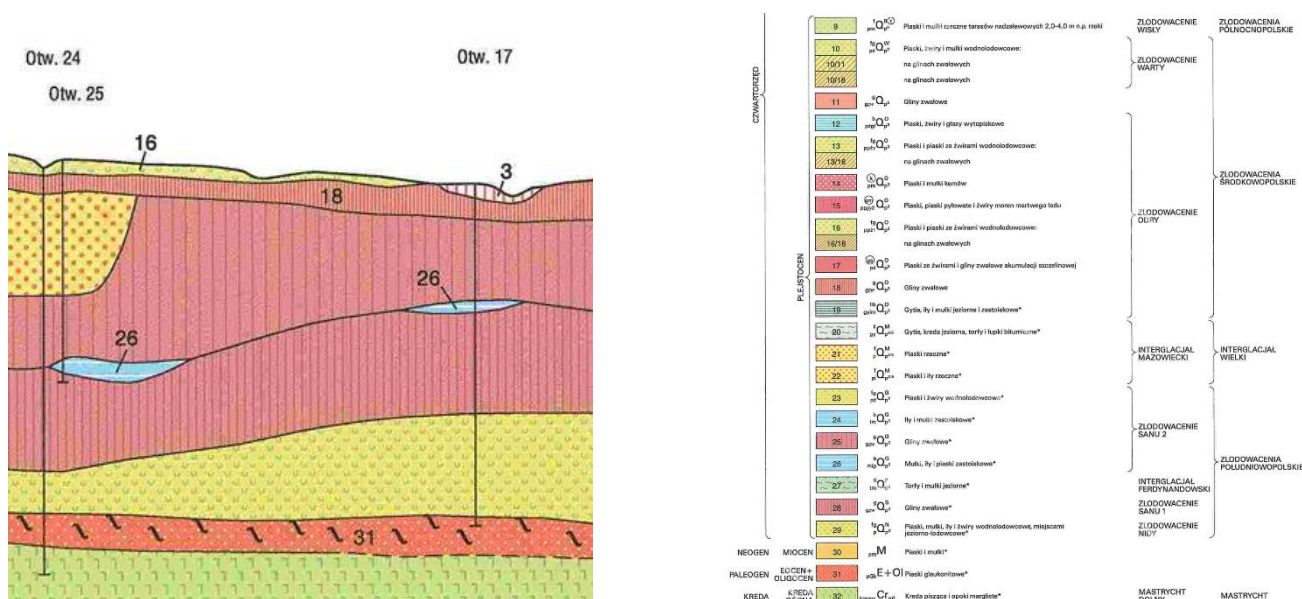
4. Budowa geologiczna

Budowę geologiczną analizowanego obszaru opracowano na podstawie mapy geologicznej Polski w skali 1:50 000 – arkusz 568 Biała Podlaska (N-34-143-C).

Na terenie opracowania występują głównie piaski i mułki rzeczne tarasów nadzalewowych oraz piaski i piaski ze żwirami wodnolodowcowymi pochodzącymi ze zlodowacenia Odry.



Rysunek 4. Fragment mapy geologicznej 1:50 000 – arkusz 568 Biała Podlaska (N-34-143-C) (źródło: <http://bazagis.pgi.gov.pl>)



Rysunek 5. Przekrój geologiczny – skala pionowa 1:2000 (źródło: Mapa geologiczna Polski w skali 1:50 000 – arkusz 568 Biała Podlaska)

5. Wody podziemne

Obszar miasta Biała Podlaska w większości należy do obszarów o infiltracyjnej przewadze procesów kształtujących obieg wody. Wsiąkanie wód opadowych dominuje ze względu na wspomniany wysoki współczynnik przepuszczalności gleb i osadów powierzchniowych. Zaznacza się przestrzenne zróżnicowanie intensywności infiltracji i głębokości tworzenia ciągłego zwierciadła wód podziemnych: na południe od Krzny w subregionie Polesia Podlaskiego wsiąkanie jest ułatwione w wyniku budowy hydrogeologicznej, zaś na Równinie Łukowskiej, czyli na północ

od rzeki, wsiąkanie wód opadowych i roztopowych jest nieco utrudnione występowaniem glin i mułków.

Na podstawie dostępnych materiałów źródłowych wynika, że ważne użytkowo poziomy wodonośne występują w utworach czwartorzędowych, trzeciorzędowych, górnokredowych i jurajskich. Dwa pierwsze mają charakter wód porowych (wypełniających pory w osadach piaszczystych) a kredowy w głębokich utworach szczelinowych wapieni mezozoicznych.

Wody szczelinowe - poza jurajskimi - nie mają bezpośredniego znaczenia w gospodarce wodnej Białej Podlaskiej i w warunkach wodnych siedlisk, czyli są poza zasięgiem szaty roślinnej. Dla piętra górnokredowego, którego strop zalega na znacznej głębokości - około 140,0 m p.p.t. nie ustalono nawet zasobów wodnych, choć zbilansowano wody występujące niżej, czyli jurajskie. Obydwa poziomy mezozoiczne oddzielone są od czwartorzędowo - trzeciorzędowych poziomami nieprzepuszczalnymi, co w warunkach naturalnych izoluje je od bezpośredniego zasilania z poziomów młodszych.

Wody czwartorzędowe mają charakter wód swobodnych i bezpośrednio zasilane są w wyniku infiltracji wód opadowych i roztopowych. Zwierciadło jest współkształtne z rzeźbą terenu: podnosi się na wierzchołkach i obniża w dolinach i zagłębieniach terenu. Jego charakterystyczną cechą jest szybka reakcja na wielkość zasilania: poziom czwartorzędowy waha się w zależności od wielkości zasilania lub jego braku a ponadto obserwowane jest tu zjawisko tzw. wzniosu kapilarnego, czyli podnoszenia się (podsiąkania) wody w gruncie (w porach) na zróżnicowaną wysokość w zależności od rodzaju osadów.

W rejonie Białej Podlaskiej wysokość wzniosu kapilarnego zawiera się w granicach: od 1,0 m (piaski drobnoziarniste) do 4,0 m (piaski gliniaste i gliny piaszczyste). Ma to istotne znaczenie dla wilgotności siedlisk.

Generalnie zwierciadło poziomu czwartorzędowego w mieście występuje średnio na głębokości od 1,0 do poniżej 10,0 m p.p.t. Najpłycej obserwowany jest w dolinach rzecznych, gdzie w aluwiach rzecznych głębokość do wody nie przekracza 1,0 m a w okresach dużego zasilania układa się tuż pod powierzchnią topograficzną. Na wierzchołkach poziom czwartorzędowy stabilizuje się znacznie głębiej: zdecydowanie najczęściej głębiej niż 4,0 m p.p.t. a lokalnie na wzniesieniach morenowych nawet poniżej 10 m p.p.t.

Poziom czwartorzędowy jest bezpośrednio drenowany przez ciek. Występują ścisłe związki hydrauliczne wód powierzchniowych i wód czwartorzędowych. Oznacza to, że wykonana melioracja odwadniająca w dolinie Krzny przyspieszyła nie tylko odpływ powierzchniowy korytem ale również dopływ podziemny do koryta i odpływ zasobów poza zlewnię. W okresach ograniczonego zasilania atmosferycznego - jest to główną przyczyną „spłaszczenia” zwierciadła wód gruntowych a generalnie zasadniczego zmniejszenia zasobów wodnych w zbiorniku czwartorzędowym.

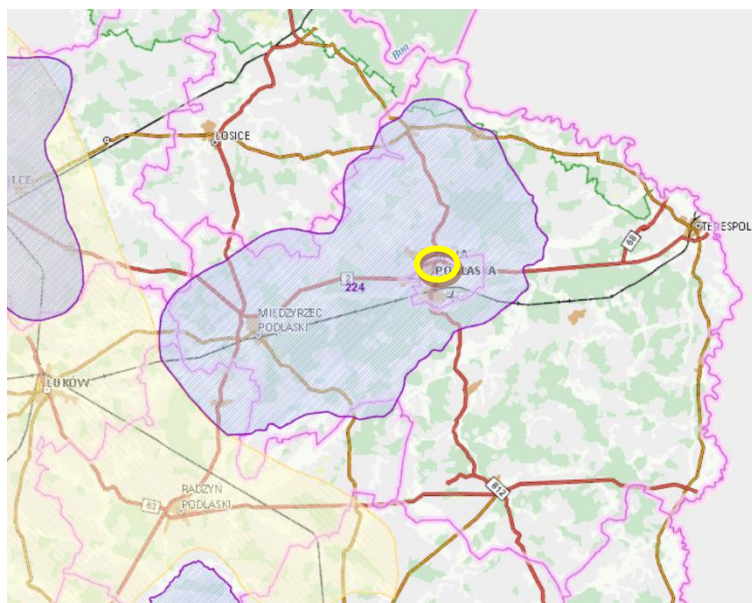
Wody trzeciorzędowe - najważniejsze z punktu widzenia gospodarki wodnej - występują na głębokości od 20,0 do 50,0 m p.p.t. w zależności od miąższości warstwy wodonośnej i zalegania osadów nieprzepuszczalnych. Znajduje się on przeto poza zasięgiem drenażu przez wody powierzchniowe a zatem nie bierze udziału w zasilaniu Krzyny, Klukówki i Rudki ani zagłębień bezodpływowych. Generalnie oddzielony jest od wód czwartorzędowych osadami słaboprzepuszczalnymi, jednak o nieciągłym występowaniu, czyli o braku trwałej izolacji wód czwartorzędowych i trzeciorzędowych, jednak stwarzających warunki do napinania zwierciadła trzeciorzędowego, szczególnie w okresach dużego zasilania.

Teren opracowania położony jest w obrębie Głównego Zbiornika Wód Podziemnych Subzbiornik Podlaskie (nr 224).

¹Obszar GZWP nr 224 jest położony we wschodniej części Polski na granicy Podlasia i Polesia. Obejmuje swym zasięgiem powierzchnię 1196,6 km². Zbiornik ten budują różnowiekowe serie piaszczyste. Są to połączone czwartorzędowo-neogeńsko-paleogeńskie utwory porowe, które tworzą drugi (dolny), spagowy poziom wodonośny. Budują go głównie piaski kwarcowe o zróżnicowanej granulacji, od drobno- do gruboziarnistych. Seria wodonośna tworzy rozległą i ciągłą warstwę o miąższości najczęściej 15-40 m, a lokalnie przekracza nawet 50 m. W południowej i wschodniej części zbiornika, gdzie brak osadów neogeńsko-paleogeńskich, czwartorzędowe osady dolnego poziomu wodonośnego zalegają bezpośrednio na marglach kredy górnej. W tej części terenu strop kredy występuje na rzędnych ok. 70-80 m n.p.m., obniżając się ku zachodowi do rzędnych 20-30 m n.p.m. W obniżeniu podłoża kredowego osady czwartorzędowe zalegają na utworach oligocenu i miocenu, z którymi tworzą czwartorzędowo-neogeńsko-paleogeński poziom wodonośny. Utwory wodonośne lokalnie są rozdzielone przez przewarstwienia mułków lub iłów miocenu lub pliocenu. Parametry hydrogeologiczne poziomu zbiornikowego są zróżnicowane, co wynika z różnej granulacji osadów piaszczystych oraz ich zmiennej miąższości. Wodoprzewodność warstw zbiornikowych osiąga wartości od kilkudziesięciu do 3500 m²/d, zaś współczynnik filtracji zmienia się w przedziale od 1,68-16,8 m/d. Zwierciadło wód podziemnych ma tu charakter napięty. Zasilanie wód podziemnych GZWP nr 224 następuje pośrednio na drodze infiltracji opadów atmosferycznych w obrębie zbiornika oraz w wyniku ascenzji z poziomów głębszych (mezozoicznych). Zasoby dyspozycyjne głównego poziomu GZWP nr 224 oszacowano na 74 160 m³ /d. Podstawowym źródłem zaopatrzenia w wodę ludności są zarówno wody powierzchniowe, jak i podziemne. Wody podziemne do celów przemysłowych są eksploatowane głównie do celów spożywczych. Sumaryczna wielkość zatwierdzonych zasobów eksploatacyjnych ujęć wód podziemnych zlokalizowanych w granicach zbiornika wynosi 55 200 m³ /d i stanowi 74% zasobów

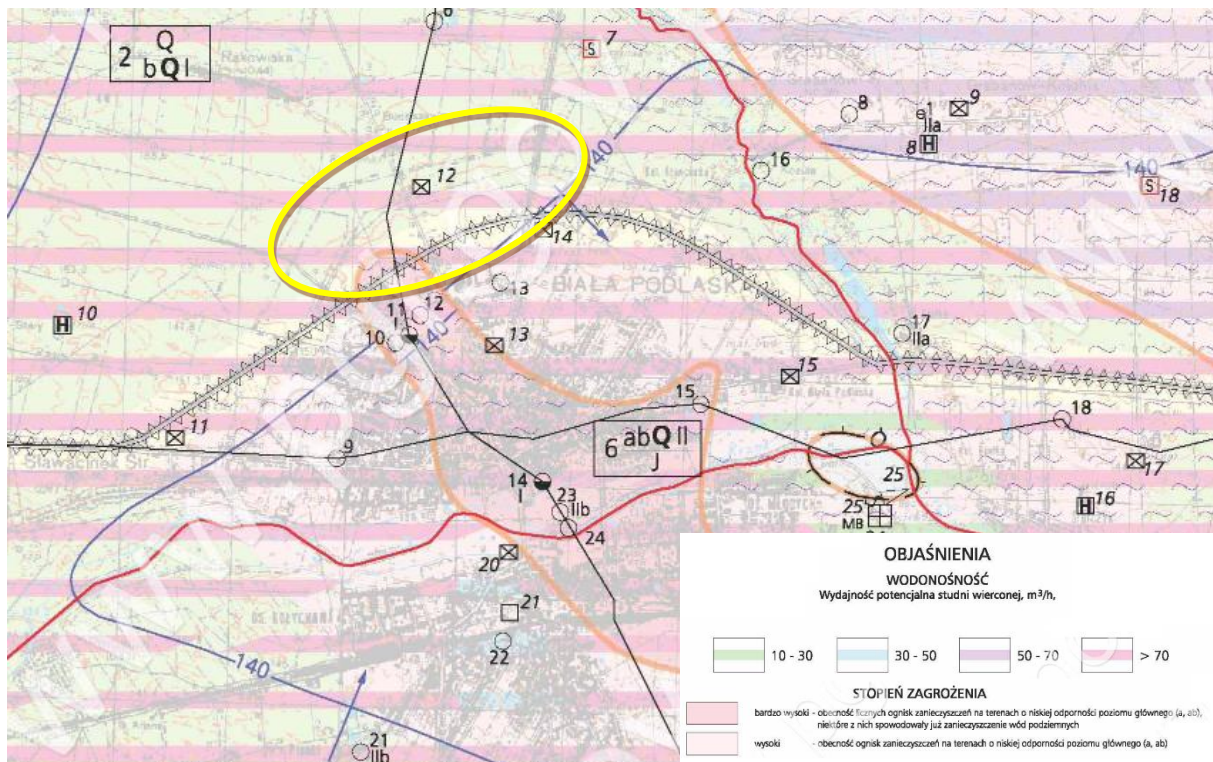
¹ Informator PSH „Główne Zbiorniki Wód Podziemnych w Polsce” Warszawa 2017

dostępnych. Wielkość rzeczywistego poboru wód podziemnych z tego zbiornika wynosi 15 309,9 m³ /d co stanowi 20,6% jego zasobów dyspozycyjnych. Stan jakości wód podziemnych na obszarze całego zbiornika zaklasyfikowano jako dobry, dominują wody zaliczone do II klasy. Wody podziemne czwartorzędowego i neogeńsko-paleogeńskiego piętra wodonośnego są zazwyczaj o niskiej mineralizacji ogólnej. Są to wody typu HCO₃⁻ -Ca, rzadziej HCO₃⁻ -Ca-Mg. Stężenia głównych składników fizyczno-chemicznych wód podziemnych ogólnie mieszczą się w granicach stężeń dla wód do picia. Stwierdzono przekroczenia dopuszczalnych stężeń związków żelaza i manganu dla wód do picia (związki te należą do naturalnych składników wód podziemnych). W obrębie GZWP nr 224 na terenach podatnych na zanieczyszczenia wydzielono obszar ochronny. Proponowany obszar ochronny wynosi 111,3 km² i obejmuje południowy i południowo-zachodni fragment zbiornika. Rejon GZWP nr 224 charakteryzuje się niewielkim stopniem uprzemysłowienia (poza rejonami większych miast: Biała Podlaska i Międzyrzec Podlaski). Są tu głównie tereny użytkowane rolniczo, w tym łąki, pastwiska i pola uprawne. Ze względu na zagospodarowanie terenu zakazy i nakazy i ograniczenia w jego użytkowaniu są ukierunkowane na zabezpieczenie wód poziomu zbiornikowego przed zagrożeniami związanymi z rolniczą formą użytkowania terenu.



Rysunek 6. Lokalizacja terenu na tle GZWP

Zasoby wód głębinowych i obszary ich zasilania podlegają ochronie, która ma na celu zapobieganie i przeciwdziałanie powstawania zanieczyszczeń, mogących wpłynąć negatywnie na jakość i ilość wody. Szczelinowo - porowy charakter GZWP sprzyja szybkiej migracji zanieczyszczeń z powierzchni terenu do użytkowych poziomów wodonośnych.



Rysunek 7. Fragment mapy hydrogeologicznej
(źródło: <http://bazagis.pgi.gov.pl>)

6. Wody powierzchniowe

Na obszarze opracowania nie występują wody powierzchniowe.

Z uwagi na deficyt wód powierzchniowych w granicach opracowania oraz brak retencjonowania wód opadowych, zapotrzebowanie na wodę musi się opierać o zasoby wód podziemnych.

Zgodnie z podziałem hydrograficznym kraju teren objęty planem miejscowym położony jest w obszarze dorzecza Bugu, w zlewni rzeki Krzna. System hydrograficzny miasta Białą Podlaską tworzą oprócz rzeki Krzny, także rzeka Klukówka, Rudka oraz mniejsze ciek wodne. Zgodnie z podziałem kraju na jednolite części wód powierzchniowych (JCWP) obszar objęty analizą znajduje się w obrębie 2 JCWP tj.: JCWP Krzna od Krzny Południowej do Klukówki (PLRW200024266459) oraz JCWP Klukówka od Dopływu spod Walimia do ujścia (PLRW 200019266469).

Reasumując warunki hydrogeologiczne i hydrologiczne na analizowanym terenie są korzystne.

7. Klimat

Według podziału klimatycznego R. Guminskiego, obszar opracowania leży we wschodniej części mazowiecko-podlaskiej dzielnicy klimatycznej w strefie klimatu równin podlaskich (IX), kształtowanej przez silne wpływy kontynentalne. Klimat analizowanego obszaru cechują parametry przejściowe między obszarami nizinnymi oraz obszarami wyżynnymi.



Rysunek 8. Podział klimatyczny R. Guminskiego

Klimat regionu znajduje się w strefie oddziaływania strefy umiarkowanej przejściowej o silnym wpływie klimatu kontynentalnego. Warunki klimatyczne charakteryzują się wysoką średnią roczną wartością wilgotności względnej powietrza, stosunkowo dużymi zmianami temperatury powietrza i jednymi z największych w makroregionie prędkościami wiatru.

Dominacja klimatu kontynentalnego powoduje, że lato i zima rozpoczynają się szybciej i trwają dłużej a pozostałe pory roku są krótsze w stosunku do reszty kraju. Wyniki wykazują, że najchłodniejszym miesiącem był luty ze średnią temperaturą około -3°C , a najcieplejszym, lipiec z temp. około 22°C . Średnia roczna temperatura powietrza w województwie w 2021 r wynosiła $8,1^{\circ}\text{C}$. Średnie wieloletnie sumy opadów atmosferycznych wynosiły około 592,5 mm. Miesiącem najbardziej obfitym w opady był sierpień (202,9 mm), a najuboższym październik (4,6 mm). W poszczególnych porach roku opady różnią się zarówno intensywnością jak i okresem trwania - zimowe i jesienne są najczęściej długotrwałe, natomiast letnie krótsze i bardziej intensywne oraz często towarzyszą im burze. Najczęstszym kierunkiem występowania wiatrów w Lublinie jest południowy-zachód oraz zachód. W ciągu roku układ wiatrów ulega znacznym zmianom, wczesną wiosną i latem przewaga wiatrów zachodnich jest mniej wyraźna a zjawisko ciszy występuje częściej niż zimą.

TOPOKLIMAT

Topoklimat obszaru kształtują komponenty środowiska przyrodniczego, zwłaszcza ukształtowanie powierzchni, rzeźba terenu, wody, roślinność oraz zainwestowanie terenu.

Głównym źródłem zanieczyszczenia powietrza w województwie lubelskim jest emisja antropogeniczna pochodząca z sektora komunalno-bytowego (emisja powierzchniowa), mniejszy udział stanowią emisje z transportu (emisja liniowa) oraz działalności przemysłowej (emisja punktowa). Znaczący udział w stężeniach zanieczyszczeń w powietrzu na obszarze województwa ma ich napływ z obszaru Polski oraz z Europy.

Głównymi lokalnymi źródłami zanieczyszczeń są kominy domów ogrzewanych indywidualnie oraz transport samochodowy, który wpływa na stężenia zanieczyszczeń zwłaszcza na obszarach bezpośrednio sąsiadujących z drogami o znacznym natężeniu ruchu. Przemysł zlokalizowany na obszarze województwa lubelskiego, głównie energetyka zawodowa, ze względu na dużą wysokość kominów, w znacznym stopniu eksportuje zanieczyszczenia poza granice województwa. Zakłady przemysłowe o istotnej emisji niezorganizowanej lub emitowanej poprzez niskie emitory mogą bezpośrednio wpływać na jakość powietrza w sąsiedztwie.

Badania emisji zanieczyszczeń powietrza prowadzone w 2021 na terenie strefy lubelskiej, pod kątem ochrony zdrowia wykazały, że:

- stężenie SO₂ nie przekracza obowiązujących stężeń dopuszczalnych – klasa A,
- stężenie NO₂ nie przekracza obowiązujących stężeń dopuszczalnych – klasa A,
- stężenie CO nie przekracza obowiązujących stężeń dopuszczalnych – klasa A,
- stężenie ozonu nie przekracza obowiązujących stężeń dopuszczalnych – klasa A
- stężenie pyłu zawieszonego PM 10 nie przekracza obowiązujących stężeń dopuszczalnych – klasa A,
- stężenie pyłu zawieszonego PM 2,5 przekracza obowiązujące stężenia dopuszczalne – klasa C1.

7.1.13. Podsumowanie wyników oceny ze względu na ochronę zdrowia

Tabela 7.29. Klasy stref dla poszczególnych zanieczyszczeń, uzyskane w ocenie rocznej dokonanej z uwzględnieniem kryteriów ustanowionych w celu ochrony zdrowia ludzi - klasyfikacja podstawowa (klasy: A, C oraz A1, C1 dla pyłu zawieszonego PM_{2,5}) [źródło: GIOŚ]

Lp.	Nazwa strefy	Kod strefy	SO ₂	NO ₂	C ₆ H ₆	CO	O ₃	PM10	Pb	As	Cd	Ni	B(a)P	PM _{2,5}
1	Aglomeracja Lubelska	PL0601	A	A	A	A	A ¹⁾	A	A	A	A	A	C	C1 ²⁾
2	strefa lubelska	PL0602	A	A	A	A	A ¹⁾	A	A	A	A	A	C	C1 ²⁾

¹⁾ Dla ozonu – poziom celu długoterminowego, strefy uzyskały klasę D2,

²⁾ Dla pyłu zawieszonego PM_{2,5} – poziom dopuszczalny I faza, strefy uzyskały klasę A.

Rysunek 9. Podsumowanie wyników oceny ze względu na ochronę zdrowia (źródło: Roczna ocena jakości powietrza w województwie lubelskim. Raport wojewódzki za rok 2021)

Tabela 1.1. Klasy stref i wymagane działania w zależności od poziomów stężeń zanieczyszczenia uzyskanych w rocznej ocenie jakości powietrza, dla przypadków gdy dla zanieczyszczenia jest określony poziom dopuszczalny¹⁾

Klasa strefy	Poziom stężeń zanieczyszczenia	Wymagane działania
A	nie przekraczający poziomu dopuszczalnego ²⁾	- utrzymanie stężeń zanieczyszczenia poniżej poziomu dopuszczalnego oraz dążenie do utrzymania najlepszej jakości powietrza zgodnej ze zrównoważonym rozwojem
C	powyżej poziomu dopuszczalnego ²⁾	- określenie obszarów przekroczeń poziomów dopuszczalnych - opracowanie lub aktualizacja programu ochrony powietrza w celu osiągnięcia odpowiednich poziomów dopuszczalnych substancji w powietrzu - kontrolowanie stężeń zanieczyszczenia na obszarach przekroczeń i prowadzenie działań mających na celu obniżenie stężeń przynajmniej do poziomów dopuszczalnych

¹⁾ Dotyczy zanieczyszczeń: dwutlenku siarki (SO₂), dwutlenku azotu (NO₂), tlenku węgla (CO), benzenu (C₆H₆), pyłu zawieszonego PM₁₀, oraz zawartości ołowiu (Pb) w pyłe zawieszonym PM₁₀ - ochrona zdrowia oraz: dwutlenku siarki (SO₂) i tlenków azotu (NO_x) - ochrona roślin. W przypadku pyłu zawieszonego PM_{2,5}, w roku 2021 obowiązuje poziom dopuszczalny II faza, przy ocenie którego stosuje się dotychczasowe oznaczenie klas: A i C1.

²⁾ Z uwzględnieniem dozwolonych częstości przekroczeń określonych w rozporządzeniu MŚ w sprawie poziomów niektórych substancji w powietrzu.

Rysunek 10. Opis klas zanieczyszczeń wraz z wymaganymi działaniami (źródło: Roczna ocena jakości powietrza w województwie lubelskim. Raport wojewódzki za rok 2021)

Na samym terenie objętym opracowaniem brak jest tzw. wysokich źródeł emisji zanieczyszczeń. Podstawowe źródła emisji to emisja niska – głównie indywidualna.

Rozpatrywany obszar znajduje się w rejonie oddziaływania zanieczyszczeń pochodzących z ruchu samochodowego, pochodzących z procesów spalania paliw w tym gazu, część zabudowy jednorodzinnej nadal jest opalana paliwami stałymi (drewnem i węglem) oraz zanieczyszczeń wtórnych, pochodzących z podrywania przez wiatr zanieczyszczeń już opadłych.

Nie stwierdzono na terenach sąsiednich instalacji, które mogłyby stwarzać zagrożenie dla terenu będącego przedmiotem opracowania.

Ważne znaczenie dla kształtowania topoklimatu analizowanego terenu mają warunki meteorologiczne:

- opad atmosferyczny, który na skutek wymywania zanieczyszczeń wpływa na poprawę, jakości powietrza,
- prędkość wiatru, decydująca o prędkości przemieszczania się zanieczyszczeń,
- temperatura przy powierzchniowej warstwy powietrza, warunkująca ilość emitowanych zanieczyszczeń ze źródeł grzewczych w okresie zimowym,
- pionowy rozkład temperatury, który decyduje o rozprzestrzenianiu się zanieczyszczeń – inwersja temperatur, kiedy temperatura powietrza rośnie wraz z wysokością, co utrudnia przemieszczanie się

zanieczyszczeń do góry, zanieczyszczenia gromadzą się wówczas w przy powierzchniowej warstwie atmosfery,

- promieniowanie słoneczne - przemiana związków obecnych w powietrzu, powstanie zanieczyszczeń wtórnych.

8. Struktura przyrodnicza z różnorodnością biologiczną - flora i fauna

Według regionalizacji geobotanicznej Polski (Matuszkiewicz 2008) analizowany obszar, znajduje się w:

- Działy Mazowiecko-Poleskim, Pododdziały Mazowieckim
 - o Krainie Południowomazowiecko-Podlaskiej
 - Podkrajnie Południowopodlaskiej
 - o Okręgu Wysoczyzny Siedleckiej
 - Podokręgu Konstantynowskiego

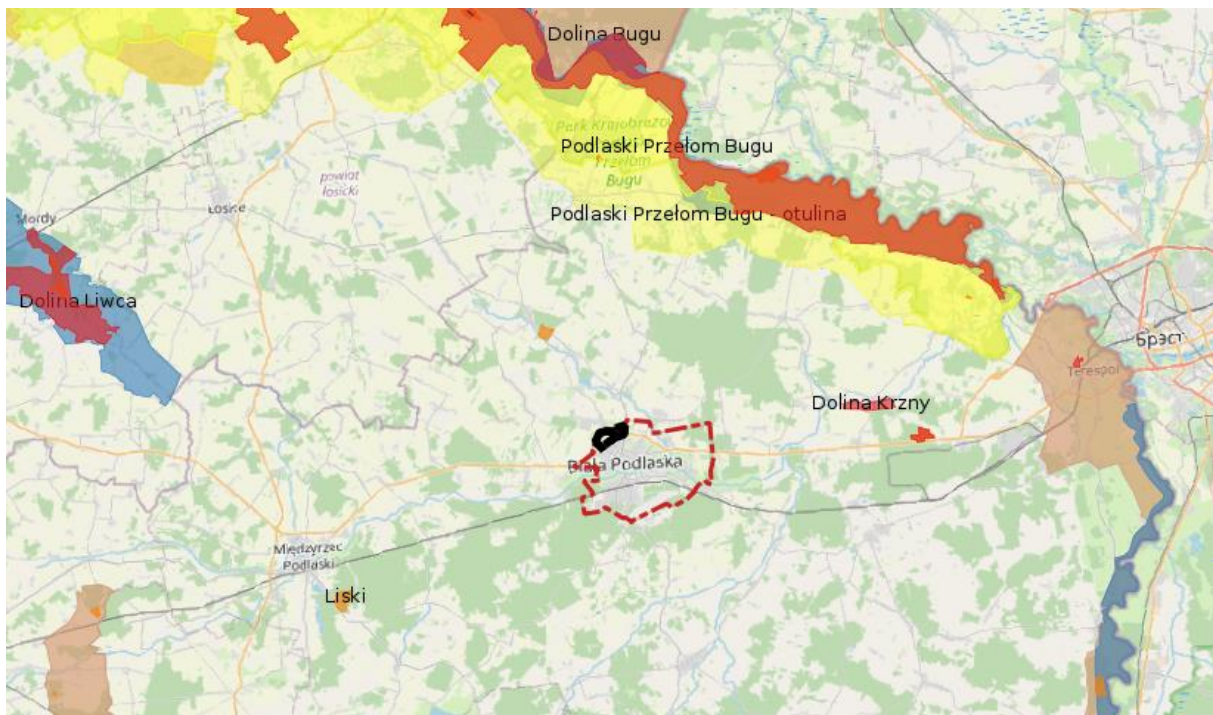
Na analizowanym terenie nie występują prawnie chronione formy ochrony przyrody.

Roślinność pól ma charakter przejściowy z segetalnego w ruderalny (*Centaurea cyanus*, *Solidago canadensis*, *Plantago major*, *Vicia craca*, *Rudbeckia nitida*, *Achillea millefolium*).

Analizowany teren nie pełni szczególnej roli w systemie ekologicznym miasta Biała Podlaska. Położony jest poza systemem powiązań przyrodniczych obszaru miasta, które tworzą przede wszystkim doliny rzeczne oraz systemy łąk naturalnych.

Faunę terenu opracowania oraz jego okolic tworzą gatunki, które związane są z poszczególnymi środowiskami (polnym, łąkowym). Występują tu zwierzęta, które zaadaptowały się do życia w pobliżu człowieka i wykorzystują to środowisko do żerowania i gniazdowania. Tak ukształtowana roślinność stanowi potencjalnie miejsce występowania wielu gatunków spośród zwierząt zamieszkujących teren gminy.

Świat zwierzęcy tworzyć będą również gatunki zaliczane do agrofauny oraz awifauna związana z zabudowaniami gospodarskimi w związku z czym ustalenia mpzp nie powinny wpłynąć na stan całych populacji.



Rysunek 11. Obszary chronione
(<http://geoserwis.gdos.gov.pl/mapy/>)

9. Ocena potencjalnych zmian stanu środowiska przy braku realizacji ustaleń planu

W przypadku rezygnacji od realizacji zmian w zagospodarowaniu przestrzennym, zgodnie z ustaleniami projektu planu miejscowego, zagospodarowanie terenu odbywać się będzie w sposób określony w obecnie obowiązujących dokumentach planistycznych. Obszar objęty opracowaniem w obowiązującym mpzp przeznaczony jest pod tereny zabudowy usługowej i zabudowy mieszkaniowej wielorodzinnej.

Zakłada się, iż kierunek oraz intensywność dalszych zmian, jakie zachodziłyby w środowisku pod wpływem aktualnie obowiązujących ustaleń planu miejscowego, nie ulegną istotnej zmianie.

ROZDZIAŁ IV

10. Zawartość projektu planu – charakterystyka ustaleń

Zawartość miejscowego planu zagospodarowania przestrzennego wynika z przepisów ustawy z dnia 27 marca 2003 r. o planowaniu i zagospodarowaniu przestrzennym (Dz. U. z 2003 r. poz. 977).

Zakres projektu planu jest szczegółowo określony w Rozporządzeniu Ministra Infrastruktury z dnia 26 sierpnia 2003 r. w sprawie wymaganego zakresu projektu miejscowego planu zagospodarowania przestrzennego (Dz.U. z 2003 r. Nr 164 poz. 1587).

Poniżej zaprezentowano problematykę najważniejszych ustaleń mających wpływ na zagadnienia ochrony środowiska.

Ustalenia dotyczące przeznaczenia terenu

§ 5. Wyjaśnienie oznaczeń literowych zastosowanych na rysunku planu w odniesieniu do terenów planu, określających ich funkcjonalne przeznaczenie odpowiadające kategoriom funkcji urbanistycznych użytych w niniejszym planie:

- 1) MN - teren zabudowy mieszkaniowej jednorodzinnej;
- 2) U - teren usług: mogący zawierać wszystkie lub wybrane (wymienione w ustaleniach szczegółowych dla terenów) kategorie terenów usług:
 - a) administracji i biur - takie jak: obiekty wykorzystywane jako miejsce pracy dla działalności biura, sekretariatu lub innych o charakterze administracyjnym,
 - b) gastronomii - takie jak: restauracje, bary, kawiarnie, puby, stołówki, obiekty zaplecza gastronomicznego,
 - c) handlu - takie jak: handel detaliczny o powierzchni sprzedaży nieprzekraczającej 2000 m², samodzielne sklepy, butiki, apteki,
 - d) kultury - takie jak: domy kultury, wielofunkcyjne obiekty wykorzystywane głównie dla celów społeczności lokalnej (centra społeczności lokalnej), biblioteki,
 - e) ochrony zdrowia - takie jak: gabinety lekarskie, przychodnie, ośrodki zdrowia, zakłady rehabilitacyjne,
 - f) oświaty i wychowania - takie jak: żłobki, świetlice, przedszkola, szkoły językowe, ośrodki kształceniowe i szkoleniowe, domy opieki,
 - g) usług drobnych - takie jak: punkty usług szewskich, krawieckich, rymarskich, fotograficznych, introligatorskich, poligraficznych, jubilerskich, lutniczych, fryzjerskich, kosmetycznych, zegarmistrzowskich, ślusarskich, punkty napraw, wypożyczalnie, pralnie, gabinety odnowy, obsługa motoryzacji,
 - h) hotelowo - turystycznej - takie jak: obiekty mieszkalnictwa zbiorowego w tym hotele, hostele, motele, pensjonaty;
- 3) MNU - przeznaczenia, o których mowa w ust. 1 i 2 mogą być realizowane oddzielnie lub łącznie;
- 4) RN - teren rolnictwa z zakazem zabudowy;
- 5) ZI - teren zieleni izolacyjnej;
- 6) KDR - teren drogi publicznej - droga główna ruchu przyśpieszonego;
- 7) KDZ - teren drogi publicznej - droga zbiorcza;
- 8) KDL - teren drogi publicznej - droga lokalna;
- 9) KDD - teren drogi publicznej - droga dojazdowa.

§ 6. 1. W planie nie ustala się obszarów wymagających przeprowadzenia scalenia i podziału nieruchomości.

2. Ustala się zasady i warunki scalania i podziału nieruchomości:

- 1) parametry działki dla terenu oznaczonego na rysunku planu symbolem **1MN, 2MN, 3MN**:
 - a) powierzchnia działki: dla zabudowy wolnostojącej nie mniej niż 800 m², dla zabudowy bliźniaczej nie mniej niż 500 m², z wyjątkiem działek pod infrastrukturę techniczną i drogi wewnętrzne,
 - b) szerokość frontu działki: min. 16 metrów dla zabudowy wolnostojącej,
 - c) kąt położenia granic działki w stosunku do pasa drogowego: od 70° do 110°;
- 2) parametry działki dla terenu oznaczonego na rysunku planu symbolem **1MNU, 2MNU, 3MNU, 4MNU, 5MNU**:
 - a) powierzchnia działki: dla zabudowy wolnostojącej nie mniej niż 800 m², dla zabudowy bliźniaczej nie mniej niż 500 m², z wyjątkiem działek pod infrastrukturę techniczną i drogi wewnętrzne,
 - b) szerokość frontu działki: min. 16 metrów dla zabudowy wolnostojącej,
 - c) kąt położenia granic działki w stosunku do pasa drogowego: od 70° do 110°;
- 3) parametry działki dla terenu oznaczonego na rysunku planu symbolem **1U, 2U**:
 - a) powierzchnia działki: nie mniej niż 1000 m², z wyjątkiem działek pod infrastrukturę techniczną i drogi wewnętrzne,

- b) szerokość frontu działki: nie ustala się,
 - c) kąt położenia granic działki w stosunku do pasa drogowego: nie ustala się;
 - 4) parametry działki dla terenu oznaczonego na rysunku planu symbolem **1RN, 2RN**:
 - a) powierzchnia działki: nie ustala się,
 - b) szerokość frontu działki: nie ustala się,
 - c) kąt położenia granic działki w stosunku do pasa drogowego: nie ustala się;
 - 5) parametry działki dla terenu oznaczonego na rysunku planu symbolem **1ZN**:
 - a) powierzchnia działki: nie ustala się,
 - b) szerokość frontu działki: nie ustala się,
 - c) kąt położenia granic działki w stosunku do pasa drogowego: nie ustala się.
3. Dopuszcza się wydzielenie mniejszej działki gruntu na powiększenie sąsiedniej nieruchomości lub dokonanie regulacji granicy pomiędzy sąsiadującymi nieruchomościami, zgodnie z przepisami odrębnymi.
4. Minimalna szerokość wydzielanych dróg wewnętrznych (niewyznaczonych na rysunku planu) - 8 metrów.
5. Dla nieprzelotowych dróg wewnętrznych (niewyznaczonych na rysunku planu) przeprowadzony podział winien uwzględniać wykonanie placu do zawracania o wymiarach nie mniejszych niż 12,5m x 12,5m, w przypadku gdy droga pełni rolę drogi pożarowej plac do zawracania winien spełniać wymogi zgodne z przepisami odrębnymi.

§ 7. 1. Ustala się wskaźniki parkingowe do obliczania zapotrzebowania inwestycji na miejsca do parkowania (liczone z miejscami w garażach) dla samochodów osobowych:

- 1) budynki mieszkalne jednorodzinne - minimum 2 miejsca do parkowania na 1 lokal mieszkalny;
 - 2) budynki mieszkalne jednorodzinne z usługami - minimum 2 miejsca do parkowania na 1 lokal mieszkalny i 2 miejsca do parkowania na 1 lokal usługowy;
 - 3) pensjonaty, motele, pokoje gościnne, obiekty świadczące usługi hotelarskie - nie mniej niż 1 miejsce do parkowania na 1 pokój;
 - 4) domy dziennego i stałego pobytu dla osób starszych - nie mniej niż 0,9 miejsca do parkowania na 10 łóżek;
 - 5) obiekty handlowe - nie mniej niż 2 miejsca do parkowania na 100 m² powierzchni sprzedaży;
 - 6) restauracje, kawiarnie, bary - nie mniej niż 20 miejsc do parkowania na 100 miejsc konsumpcyjnych;
 - 7) przychodnie, gabinety lekarskie, kancelarie adwokackie - nie mniej niż 2 miejsca do parkowania na 100 m² powierzchni użytkowej;
 - 8) obiekty kultury - nie mniej niż 3 miejsca do parkowania na 100 m² powierzchni użytkowej;
 - 9) przedszkola, świetlice - nie mniej niż 3 miejsca do parkowania na 1 salę pobytu dzieci;
 - 10) rzemiosło usługowe - nie mniej niż 2 miejsca do parkowania na 100 m² powierzchni użytkowej.
2. W przypadkach nieokreślonych wyżej ilość miejsc parkingowych dla samochodów należy dostosować do indywidualnych potrzeb związanych z realizacją konkretnej funkcji, jednak w ilości nie mniejszej niż 1 miejsce do parkowania na 50m² powierzchni użytkowej.
3. Wskaźniki parkingowe określone w ust. 1, jako minimalne dotyczą miejsc do parkowania z niezależnym dostępem do jezdni lub drogi manewrowej.
4. Miejsca do parkowania według wskaźników określonych w ust 1 należy lokalizować na terenie działki budowlanej, chyba że ustalenia szczegółowe stanowią inaczej.
5. W przypadku przebudowy i remontów prowadzonych na działkach w odniesieniu do budynków istniejących w dniu wejścia w życie planu, których parametry techniczne uniemożliwiają lokalizację miejsc do parkowania zgodnie z

przepisami odrębnymi - dopuszcza się zmniejszenie liczby miejsc określonej w ust. 1, bądź utrzymanie miejsc do parkowania w dotychczasowej ilości.

6. Do określenia minimalnej ilości miejsc do parkowania dla danego przeznaczenia do powierzchni użytkowej nie wlicza się powierzchni zajętej przez garaże.

7. Stanowiska postojowe dla pojazdów zaopatrzonych w kartę parkingową:

- 1) 1 stanowisko - jeżeli liczba miejsc parkingowych wynosi 6 - 15;
- 2) 2 stanowiska - jeżeli liczba miejsc parkingowych wynosi 16 - 40;
- 3) 3 stanowiska - jeżeli liczba miejsc parkingowych wynosi 41 - 100;
- 4) 4% ogólnej liczby miejsc parkingowych jeżeli ich liczba wynosi więcej niż 100.

8. Ustala się nakaz zapewnienia miejsc do parkowania dla rowerów w ilości nie mniej niż 2 miejsca do parkowania dla rowerów na 10 miejsc do parkowania dla samochodów.

9. Zasady wymienione w ust. 1-8 obowiązują dla wszystkich terenów wydzielonych w granicach obszaru objętego niniejszym planem, chyba że ustalenia szczegółowe terenu mówią inaczej.

§ 8. 1. Ustala się nakaz zachowania naturalnego ukształtowania terenu.

2. Ustala się zakaz prowadzenia prac niwelacyjnych lub nadsypywania terenu w sposób utrudniający odpływ wód opadowych, z wyłączeniem działań służących zwiększeniu retencji lub podwyższenia bezpieczeństwa przeciwpowodziowego.

3. Dopuszcza się, z uwzględnieniem ust. 2, prace niwelacyjne lub nadsypywanie terenu w celu realizacji niezbędnych dojazdów i dojazdów do budynku.

4. Dopuszcza się, z uwzględnieniem ust. 1 i 2, zmiany w ukształtowaniu terenu w celu prowadzenia nowych dróg.

5. Zasady wymienione w ust. 1-4 obowiązują dla wszystkich terenów wydzielonych w granicach obszaru objętego niniejszym planem, chyba że ustalenia szczegółowe terenu stanowią inaczej.

§ 9. 1. Ustala się standard akustyczny:

- 1) dla terenów zabudowy mieszkaniowej jednorodzinnej - standard akustyczny jak dla terenów zabudowy mieszkaniowej jednorodzinnej;
- 2) dla terenów zabudowy mieszkaniowo-usługowej - standard akustyczny jak dla terenów mieszkaniowo-usługowych;
- 3) dla terenów zabudowy usługowej:
 - a) w przypadku realizacji usług z kategorii zamieszkania zbiorowego - standard akustyczny jak dla zabudowy zamieszkania zbiorowego,
 - b) w przypadku realizacji usług z kategorii oświaty i wychowania - standard akustyczny jak dla zabudowy związanej ze stałym lub czasowym pobytem dzieci i młodzieży,
 - c) w przypadku realizacji usług z kategorii usług sportu i rekreacji - standard akustyczny jak dla terenów rekreacyjno-wypoczynkowych,
 - d) w przypadku realizacji domów opieki społecznej - standard akustyczny jak dla terenów domów opieki społecznej,
 - e) pozostałe kategorie usług - standardu nie ustala się.

2. Dopuszcza się stosowanie rozwiązań technicznych, urządzeń oraz zieleni izolacyjnej ograniczających negatywne skutki emisji hałasu od dróg.

§ 10. Ustalenia dotyczące szczególnych warunków zagospodarowania terenów oraz ograniczeń w ich użytkowaniu, w tym zakaz zabudowy:

- 1) przy lokalizowaniu budynków w sąsiedztwie napowietrznej linii elektroenergetycznej 110 kV zakazuje się lokalizowania budynków z pomieszczeniami przeznaczonymi na pobyt ludzi w granicach pasa technologicznego tej linii (pas terenu o szerokości 40 metrów - po 20 metrów na każdą stronę licząc od osi linii elektroenergetycznej);
- 2) w granicach pasa technologicznego, o którym mowa w pkt. 1 dopuszcza się lokalizowanie budynków usługowych na warunkach określonych w przepisach odrębnych;
- 3) zakazuje się tworzenia hałd, nasypów oraz sadzenia roślinności wysokiej pod linią 110 kV i w odległości 6 metrów od linii elektroenergetycznej

110 kV, od rzutu poziomego skrajnego przewodu fazowego oraz w pasie terenu którego granica przebiega w odległości 6 metrów od rzutu poziomego skrajnego przewodu fazowego (w świetle koron);

- 4) dopuszcza się wykonanie napraw oraz prac remontowych i konserwacyjnych na istniejącej linii;
- 5) dopuszcza się także odbudowę, rozbudowę, przebudowę i nadbudowę istniejącej linii oraz linii, która w przyszłości zostanie ewentualnie wybudowana w jej miejscu. Realizacja tych inwestycji po trasie istniejącej linii nie wyłącza możliwości rozmieszczenia słupów oraz podziemnych, naziemnych lub nadziemnych obiektów i urządzeń do korzystania z linii w innych niż dotychczasowe miejscach.

ROZDZIAŁ IV

11. Odniesienie do wymogów szczegółowych wynikających z dyspozycji zawartych w art. 51 powołanej ustawy

11.1. Ad art. 51 ust. 2 pkt. 1 litera a - informacje o zawartości, głównych celach projektowanego dokumentu oraz jego powiązaniach z innymi dokumentami

Przedmiotowy projekt planu jest kolejnym przedsięwzięciem w realizacji programu porządkowania ładu przestrzennego, zgodnie z zapisami w Studium Uwarunkowań i Kierunków Zagospodarowania Przestrzennego Miasta Biała Podlaska oraz Planem Zagospodarowania Przestrzennego Województwa Lubelskiego.

Głównym celem projektu planu jest ograniczenie zabudowy terenów rolnych w sposób przypadkowy w oparciu o warunki zabudowy oraz wyznaczenie głównego układu komunikacyjnego dla planowanej zabudowy.

Ustalenia planu, w głównej mierze mają charakter rozszerzający możliwości inwestycyjne tereny oraz wprowadzający nową zabudowę.

11.2. Ad art. 51 ust. 2 pkt. 1 litera b - informacje o metodach zastosowanych przy sporządzaniu prognozy

Jak na wstępie ROZDZIAŁ I pkt. 1. 4.

11.3. Ad art. 51 ust. 2 pkt. 1 litera c - propozycje dotyczące przewidywanych metod analizy skutków realizacji postanowień projektowanego dokumentu oraz częstotliwości jej przeprowadzenia

Zarządcy terenów objętych planem będą zobligowani do permanentnych działań konserwacyjnych w odniesieniu do zrealizowanych urządzeń realizowanych w granicach planu wg właściwych przepisów i współczesnych standardów. Działalność ta będzie badana przez kompetentne służby kontrolne, a częstotliwość badań określona jest w harmonogramach tych służb.

11.4. Ad art. 51 ust. 2 pkt. 1 litera d - informacje o możliwym transgranicznym oddziaływaniu na środowisko

Realizacja założeń planu nie spowoduje oddziaływań o zasięgu transgranicznym.

11.5. Ad art. 51 ust. 2 pkt. 1 litera e - streszczenie sporządzone w języku niespecjalistycznym

Pojęcia specjalistyczne dotyczące obszarów Natura 2000 oznaczają:

1) **Siedlisko przyrodnicze** - pojęcie używane w terminologii prawnej Unii Europejskiej w związku z programem Natura 2000. Wprowadzone zostało w celu identyfikacji obszarów lądowych lub wodnych o określonych cechach środowiska przyrodniczego, wyodrębnianych w oparciu o cechy geograficzne, abiotyczne i biotyczne.

Typy i kody siedlisk przyrodniczych oraz gatunki roślin i zwierząt chronionych w obszarach Natura 2000 określa Rozporządzenie Ministra Środowiska z dnia 13 kwietnia 2010 r. w sprawie siedlisk przyrodniczych oraz gatunków będących przedmiotem zainteresowania Wspólnoty, a także kryteriów wyboru obszarów kwalifikujących się do uznania lub wyznaczenia jako obszary Natura 2000.

2) **Siedliska przyrodnicze o znaczeniu wspólnotowym**

Są to te rodzaje siedlisk przyrodniczych występujące na terenie, UE, które:

- a) Są zagrożone zanikiem w swoim naturalnym zasięgu lub,
- b) Mają niewielki naturalny zasięg w wyniku regresji lub w związku z swoimi wewnętrznymi, przyrodniczymi właściwościami lub też,
- c) Stanowią wybitne przykłady typowych cech jednego lub więcej z pięciu wymienionych regionów biogeograficznych: alpejskiego, atlantyckiego, kontynentalnego, makroazyjskiego lub śródziemnomorskiego.

Z tej grupy siedlisk wyodrębnia się **siedliska o znaczeniu priorytetowym**.

3) **Kompensacja przyrodnicza** - zespół działań prowadzących do przywrócenia równowagi przyrodniczej na danym terenie, wyrównania szkód dokonanych w środowisku przez realizację przedsięwzięcia i zachowania walorów krajobrazowych. Zgodnie z ustawą z dn. 16 kwietnia 2004 r. o ochronie przyrody procedura ta stosowana jest w przypadku realizacji planu lub przedsięwzięcia, które może mieć negatywny wpływ na siedliska przyrodnicze oraz gatunki roślin i zwierząt, dla których ochrony został wyznaczony lub zaprojektowany obszar Natura 2000.

11.6. Ad art. 51 ust. 2 pkt. 2 litera a - istniejący stan środowiska oraz potencjalne zmiany tego stanu w przypadku braku realizacji projektowanego dokumentu

Omawiany projekt miejscowego planu zagospodarowania przestrzennego - zrodził się w wyniku złożonych wniosków przez obecnych właścicieli. Projekt jest także efektem realizowanych działań Miasta Biała Podlaska w zakresie zrównoważonego rozwoju w aspekcie ładu społecznego, ekonomicznego, ekologicznego i przestrzennego. Jest zgodny z ustaleniami zawartymi w studium uwarunkowań i kierunków zagospodarowania przestrzennego Miasta Biała Podlaska oraz z opracowaniem ekofizjograficznym.

11.7. Ad art. 51 ust. 2 pkt. 2 litera b - stan środowiska na obszarach objętych przewidywanym znaczącym oddziaływaniem

Zmiany spowodowane omawianym planem nie będą miały istotnego negatywnie oddziaływania na otaczające środowisko przyrodnicze, wyznaczone nowe tereny pod zabudowę są kontynuacją istniejącej zabudowy mieszkaniowej, mieszkaniowo-usługowej znajdującej się wzdłuż ciągu komunikacyjnych.

11.8. Ad art. 51 ust. 2 pkt. 2 litera c - istniejące problemy ochrony środowiska istotne z punktu widzenia realizacji projektowanego dokumentu, w szczególności dotyczące obszarów podlegających ochronie na podstawie ustawy z dnia 16 kwietnia 2004 r. o ochronie przyrody

Z uwagi na fakt iż omawiany projekt miejscowego planu zagospodarowania przestrzennego nie znajduje się na terenie objętym ochroną przyrody w związku z tym nie spowoduje problemów w zakresie ochrony przyrody.

11.9. Ad art. 51 ust. 2 pkt. 2 litera d - cele ochrony środowiska ustanowione na szczeblu międzynarodowym, "wspólnotowym" i krajowym, istotne z punktu widzenia projektowanego dokumentu oraz sposoby, w jakich te cele i inne problemy środowiska zostały uwzględnione podczas opracowania dokumentu

Ochrona środowiska na szczeblu międzynarodowym i „wspólnotowym” realizowana jest w Polsce poprzez odpowiednie akty prawne w tym ustawy i rozporządzenia. Za jeden z najważniejszych spośród nich należy przyjąć **ustawę z dnia 3 października 2008 r. o udostępnianiu informacji o środowisku i jego ochronie, udziale społeczeństwa w ochronie środowiska oraz o ocenach oddziaływania na środowisko** na podstawie, której sporządzona została omawiana prognoza oddziaływania na środowisko.

Należy mieć na uwadze, że Ustawa ww. jest częściowo wynikiem ustaleń na szczeblu międzynarodowym. **Konwencja o Różnorodności Biologicznej** sporządzona w Rio de Janeiro w dniu 5 czerwca 1992 roku w Artykule 14 wprowadza odpowiednie procedury wymagające wykonania oceny oddziaływania na środowisko projektów, które mogą mieć znaczenie dla różnorodności biologicznej.

Z punktu widzenia niniejszego opracowania szczególnej wagi nabiera aspekt ekologiczny w planowaniu przestrzennym ujęty w **Polityce Ekologicznej Państwa 2030**.

Projektowany plan miejscowy spełnia wymogi zawarte w tym dokumencie tj. kształtuje ład przestrzenny pozwalając na racjonalną gospodarkę.

11.10. Przewidywane oddziaływania pozostające w związku z realizacją projektu planu

Oddziaływania	Rodzaj oddziaływań	Wpływ oddziaływań
Bezpośrednie-stałe	Emisja gazów z urządzeń grzewczych i innych emitorów	Ujemny - słaby, nie spowodują istotnie negatywnych oddziaływań
	Bariera dla swobodnego przemieszczana się dziko żyjących zwierząt	Ujemny - słaby, nie spowodują istotnie negatywnych oddziaływań
	Ubytki gleb na powierzchniach zajętych pod zabudowę kubaturową	Ujemny - nie spowodują istotnie negatywnych oddziaływań
Pośrednie, wtórne, skumulowane, krótkoterminowe, średnioterminowe i długoterminowe, stałe i chwilowe	Nie przewiduje się, aby oddziaływania te w związku z realizacją projektu planu pojawiły się	
Pozytywne - stałe	Utrzymywanie części powierzchni w stanie biologicznie czynnym oraz zachowanie zadrzewień i zakrzewień	
Oddziaływania zewnętrzne - negatywne	Hałas i wibracje wywodzące się z ruchu drogowego drogi zbiorczej i lokalnej	Ograniczenie tego oddziaływania może nastąpić jedynie poprzez wprowadzenie wzdłuż dróg pasa zadrzewień i zakrzewień z drzew gatunków rodzimych w formie szpalery z krzewami pod okapem z gatunków cienioznośnych

11.11. Stan poszczególnych elementów środowiska przyrodniczego w związku z realizacją projektu planu pozostawać będzie w następujących relacjach:

A. W zakresie różnorodności biologicznej

Ten postulat będzie spełniony przez utrzymywanie powierzchni w stanie biologicznie czynnym.

B. W zakresie życia ludzi

Realizacja planu stworzy przestrzeń dla życia ludzi wg współczesnych standardów, poprawi się dostępność komunikacyjną miasta Biała Podlaska.

C. W zakresie dziko żyjących zwierząt

Realizacja planu nie spowoduje zakłóceń w zakresie swobodnego przemieszczania się dziko żyjących zwierząt z grupy kopytnych - saren europejskich i dzików. Obszar opracowania położony jest poza szlakami migracyjnymi tych zwierząt. Omawiany teren objęty projektem planu nie jest miejscem grupowania się tu tych gatunków dla odbycia godów - rykowisk, rui i huczek. Natomiast gatunki z pośród: drobnych ssaków, gadów, płazów i bezkręgowców będą mogły się tu przemieszczać pod warunkiem, że ogrodzenia będą miały konstrukcje ażurowe.

D. W zakresie dziko rosnących roślin

Realizacja planu spowoduje zmniejszenie się areалу szaty roślinnej pokrywającej w części istniejący obecnie obszar, o powierzchni, które przeznaczone będą pod obiekty kubaturowe, place, drogi, ścieżki itp.

E. W zakresie wód powierzchniowych i podziemnych

Realizacja planu pozostawać będzie bez wpływu na wody powierzchniowe.

F. W zakresie powietrza atmosferycznego

Realizacja planu nie spowoduje istotnie negatywnych oddziaływań na przedmiotowe działki oraz otaczające środowisko przyrodnicze. Emisje gazów pochodzących z urządzeń grzewczych nie będą powodować istotnie negatywnych oddziaływań.

G. W zakresie powierzchni ziemi

Rzeźba terenu objętego projektem planu nie będzie naruszona, poza obszarami na których będzie realizowana zabudowa.

H. W zakresie krajobrazu

Przestrzeń obszaru, w którym omawiany projekt planu się znajduje, harmonizują z otaczającym je krajobrazem przestrzeni zurbanizowanej.

Realizacja omawianego projektu planu zagospodarowania przestrzennego tego wizerunku krajobrazu jak i otaczającej przyrody nie zniekształci. Realizacja planu nie spowoduje też powstania barier ekologicznych.

I. W zakresie klimatu

Realizacja projektu planu nie spowoduje zakłóceń klimatycznych zarówno w obszarze klimatu lokalnego, jak i klimatu w regionie. W dalszym ciągu prowadzona działalność pozostawać będzie bez wpływu na stan istniejący.

J. W zakresie zasobów naturalnych

Realizacja projektu planu nie spowoduje ubytków w zakresie nieodnawialnych zasobów przyrody. Projekt planu nie zakłada pozyskiwania surowców mineralnych, torfów itp.

K. W zakresie zabytków

Na omawianym obszarze objętym projektem planu nie występują zabytki.

L. W zakresie dóbr materialnych z uwzględnieniem zależności między tymi elementami środowiska i między oddziaływaniami na te elementy

Na omawianym terenie objętym projektem planu wartość, funkcje oraz wzajemne oddziaływanie na środowisko, dobra materialne w postaci terenów przeznaczonych pod zabudowę, zadrzewienia i zakrzewienia, pozostawać będą w stanie zrównoważonym.

W sumie realizacja projektu planu nie naruszy spójności obszarów chronionych.

11.12. Ad art. 51 ust. 2 pkt. 3 litera a - rozwiązania mające na celu zapobieganie, ograniczanie lub kompensację przyrodniczą negatywnych oddziaływań na środowisko, mogących być rezultatem realizacji projektowanego dokumentu, w szczególności na cele i przedmiot ochrony obszaru Natura 2000 oraz integralność tego obszaru

Projektowane rozwiązania są adekwatne do miejscowych uwarunkowań, zostały tak pomyślane, aby nie spowodować negatywnych zmian w środowisku. Realizacja projektu planu nie zniekształci charakteru obszarów wizerunku krajobrazów, rzeźby terenów, funkcjonalnych cech rzeźby - nie spowoduje niekorzystnych oddziaływań na rośliny, grzyby i zwierzęta. Nie naruszy spójności obiektów chronionych.

11.13. Ad art. 51 ust. 2 pkt. 3 litera b - biorąc pod uwagę cele i geograficzny zasięg dokumentu oraz cele i przedmiot ochrony obszaru Natura 2000 oraz integralność tego obszaru - rozwiązania alternatywne do rozwiązań zawartych w projektowanym dokumencie wraz z uzasadnieniem ich wyboru oraz opis metod dokonania oceny prowadzącej do tego wyboru albo wyjaśnienie braku rozwiązań alternatywnych, w tym wskazania napotkanych trudności wynikających z niedostatków techniki lub luk we współczesnej wiedzy

W zrównoważonym rozwoju obszaru Miasta Biała Podlaska w zakresie planowania przestrzeni dla terenów zurbanizowanych, uwzględniono ukształtowany stan zaszłości historycznej. Stąd rozwiązania alternatywne w rozważanym przypadku nie znajdują uzasadnienia.

11.14. Gospodarka odpadami

Wytwarzane odpady likwidowane będą w ramach miejskiego systemu organizacyjnego, za pomocą specjalistycznych urządzeń i specjalistycznego transportu. Ścieki odprowadzane będą do systemu kanalizacyjnego.

11.15. Zaopatrzenie w wodę, energię elektryczną i gaz

Zaopatrzenie z przyłączy sieci wodociągowej, sieci elektroenergetycznej (transformator), oraz sieci systemu przewodowego gazu ziemnego.

11.16. Spływy wód opadowych i roztopowych

Założono spływ z powierzchni utwardzonych przez separatory do systemu kanalizacji deszczowej, natomiast spływ z powierzchni nieutwardzonych biologicznie czynnych do gruntu.

11.17. Odniesienie do uzgodnień szczegółowych zawartych w piśmie Regionalnego Dyrektora Ochrony Środowiska w Lublinie Nr WST.I.411.26.2021.WD z dnia 24 września 2021 r. oraz Pisma Państwowego Powiatowego Inspektora Sanitarnego w Białej Podlaskiej Nr ONS - NZ.700/98/21 z 8 września 2021 r.

Wskazania zawarte w powyższych pismach zostały w pełni wykorzystane, uwzględnione w analizach i opisach niniejszego opracowania, wydatnie pomogły w zakresie rozwinięcia tych zagadnień, które w pismach zostały podkreślone jako bardzo istotne dla ochrony środowiska naturalnego.

12. Streszczenie opracowania

Niniejsza prognoza jest integralną częścią procedury oceny oddziaływania na środowisko miejscowego planu zagospodarowania przestrzennego.

Celem sporządzenia prognozy jest zdefiniowanie zagrożeń dla środowiska przyrodniczego jakie może przynieść realizacja założeń planu miejscowego i ewentualne podjęcie działań mających na celu ograniczenie zagrożeń.

W opracowaniu przyjęto zasadę zapobiegania powstawaniu zanieczyszczeń i zagrożeń u źródła, co przynosi korzyści ekonomiczne, społeczne a przede wszystkim środowiskowe.

Projekt planu oprócz ustaleń dotyczących użytkowania i zagospodarowania terenu wprowadza także ustalenia zakresem obejmujące działania ukierunkowane na ochronę środowiska.

Głównym celem projektu planu jest ograniczenie zabudowy terenów rolnych w sposób przypadkowy w oparciu o warunki zabudowy oraz wyznaczenie głównego układu komunikacyjnego dla planowanej zabudowy w zakresie zgodnym z założeniami polityki przestrzennej miasta, określonej w obowiązującym studium uwarunkowań i kierunków zagospodarowania przestrzennego miasta.

Ponadto, plan zakłada zachowanie, kształtowanie i pielęgnowanie zasobu zadrzewień i zakrzewień.

Takie ustalenia planu prowadzą do stabilnego stanu środowiska przyrodniczego, jako elementu spełniającego bardzo istotne funkcje ekologiczne.

W prognozie dokonano analizy poszczególnych komponentów środowiska i oceniono jego funkcjonowanie w granicach opracowania przy uwzględnieniu zewnętrznych powiązań przyrodniczych. Dokonano ogólnej oceny stanu środowiska przyrodniczego i przewidziano działania zapobiegające

degradacji, co w krajobrazach terenów zurbanizowanych ma istotne znaczenie.

Najważniejszą część prognozy stanowi ocena oddziaływania ustaleń planu na środowisko przyrodnicze przedmiotowego terenu, w którym określono przewidywane skutki realizacji postanowień planu w odniesieniu do poszczególnych elementów środowiska przyrodniczego: pozytywne i negatywne. Oceniono skalę i siłę oddziaływania na: roślinność, zwierzęta, glebę, krajobraz, klimat, powierzchnię ziemi oraz powietrze. Wynikiem tego jest precyzyjne zdefiniowanie oddziaływań na teren objęty planem oraz obszary przyległe.

13. Wnioski

1. Realizacja projektu planu wprowadzi nowy uporządkowany ład w zakresie powiększenia przestrzeni zurbanizowanej.
2. Realizacja projektu planu umożliwi uaktualnienie zapisów w ewidencji gruntów.
3. W wyniku realizacji projektu planu nie nastąpią znaczące zmiany w środowisku przyrodniczym omawianego obszaru, objętego projektem planu, w znaczeniu istotnie negatywnym.
4. Plan jest zgodny z opracowaniem ekofizjograficznym, przepisami ustawy o ochronie przyrody oraz Studium Uwarunkowań i Kierunków Zagospodarowania Przestrzennego miasta Biała Podlaska.

14. Zakończenie

Niniejsze opracowanie oddaję w ufności, iż spełni ono oczekiwania Zleceniodawcy oraz wymagania kompetentnych organów procedur planistycznych. Opracowanie zostało wykonane w dobrej wierze, zgodnie z odnośnymi przepisami i umiejętnościami oraz celami związanymi z potrzebą projektu miejscowego planu zagospodarowania przestrzennego miasta Biała Podlaska pod nazwą „ZA OBWODNICĄ” - etap I.

Materiałami pomocniczymi były:

- uchwała nr XXV/55/21 Rady Miasta Biała Podlaska z dnia 28 czerwca 2021 r. w sprawie przystąpienia do sporządzenia miejscowego planu zagospodarowania przestrzennego miasta Biała Podlaska pod nazwą „ZA OBWODNICĄ”
 - uchwała nr L/32/23 Rady Miasta Biała Podlaska z dnia 27 marca 2023 r. w sprawie sposobu wykonania uchwały o przystąpieniu do sporządzenia miejscowego planu zagospodarowania przestrzennego miasta Biała Podlaska pod nazwą „ZA OBWODNICĄ”.
 - Obowiązujące Studium uwarunkowań i kierunków zagospodarowania przestrzennego miasta Biała Podlaska
 - Opracowanie ekofizjograficzne ogólne dla miasta Biała Podlaska, Rzeszów 1988
 - Ekofizjografia podstawowa miasta Biała Podlaska, Lublin 2003
 - Geografia fizyczna Polski PWN, J. Kondracki, Warszawa 1988
- oraz akty prawne:
- Ustawa z dnia 3 października 2008 r. o udostępnianiu informacji o środowisku i jego ochronie, udziale społeczeństwa w ochronie środowiska oraz o ocenach oddziaływania na środowisko
 - Ustawa z dnia 27 kwietnia 2001 r. Prawo ochrony środowiska
 - Ustawa z dnia 16 kwietnia 2004 r. o ochronie przyrody
 - Ustawa z dnia 27 marca 2003 r. o zagospodarowaniu i planowaniu przestrzennym
 - Ustawa z dnia 18 lipca 2001 r. Prawo wodne
 - Ustawa z dnia 7 czerwca 2001 r. o zbiorowym zaopatrzeniu w wodę i zbiorowym odprowadzaniu ścieków
 - Ustawa z dnia 14 grudnia 2012 r. o odpadach
 - Rozporządzenie Ministra Środowiska z dnia 30 października 2003 r. w sprawie dopuszczalnych poziomów pól elektromagnetycznych w środowisku oraz sposobów sprawdzania dotrzymania tych poziomów
 - Rozporządzenie Ministra Środowiska z dnia 14 czerwca 2007 r. w sprawie dopuszczalnych poziomów hałasu w środowisku
 - Rozporządzenie Ministra Infrastruktury z dnia 7 maja 2004 r. w sprawie sposobu uwzględniania w zagospodarowaniu przestrzennym potrzeb obronności i bezpieczeństwa państwa

Biała Podlaska, dnia 24 września 2021 r.


REGIONALNY DYREKTOR
OCHRONY ŚRODOWISKA
W LUBLINIE
WST I.411.26.2021.WD



Przytuł M.
GAZETA
[Signature]

P. Kied M. Niska
ZASTĘPCA PREZYDENTA
MIASTA BIAŁA PODLASKA

Prezydent Miasta Biała Podlaska
ul. Marszałka Józefa Piłsudskiego 3
21-500 Biała Podlaska

Maciej Buczyński

W związku z pismem z dnia 26 sierpnia 2021r., znak: UB.6721.3.2021.SR2 (data wpływu do RDOŚ w Lublinie, 7 września 2021r.), na podstawie art. 46 pkt. 1, art. 53 oraz art. 57 ust. 1 pkt. 2 ustawy z dnia 3 października 2008 roku o udostępnianiu informacji o środowisku i jego ochronie, udziale społeczeństwa w ochronie środowiska oraz ocenach oddziaływania na środowisko (Dz. U. 2021 poz. 247 z późn. zm.) oraz uchwały nr XXV/55/21 z dnia 28 czerwca 2021 r. o uzgodnienie zakresu i stopnia szczegółowości informacji wymaganych w prognozie w oddziaływania na środowisko dla opracowywanego projektu miejscowego planu zagospodarowania przestrzennego miasta Biała Podlaska pod nazwą „Za obwodnicą”, informuję, że zmiany te nie mogą spowodować istotnych negatywnych skutków w środowisku oraz nie wpływać niekorzystnie na obszary chronione i system przyrodniczy miasta.

Jednocześnie uzgadniam zakres i stopień szczegółowości informacji wymaganych w prognozie oddziaływania na środowisko, ww. zmianie MPZP miasta Biała Podlaska, która powinna:

zawierać, określać, analizować i oceniać oraz przedstawiać zagadnienia zgodnie z art. 51 ust.2 ww. ustawy, z uwzględnieniem wymagań określonych w art. 52 tej ustawy.

W szczególności prognoza powinna:

- określać, analizować i oceniać istniejące problemy ochrony środowiska dotyczące obszarów podlegających ochronie na podstawie ustawy z dnia 16 kwietnia 2004 r. o ochronie przyrody oraz na system przyrodniczy miasta Biała Podlaska, w tym korytarz ekologiczny doliny Krzyny, obszary chronione sieci Natura 2000 i obszary chronione utworzone na podstawie ustawy o ochronie przyrody a także wrażliwe na zanieczyszczenia tereny położone w dolinach rzek i małych cieków wodnych, narażonych na kumulację spływów powierzchniowych. W mieście Biała Podlaska istotnym elementem systemu przyrodniczego jest dolina rzeki Krzyny i Klukówki oraz porastające ją kępy krzewów i pozostałości starorzeczy i lokalne obniżenia terenu z otwartymi zbiornikami wodnymi. Znacząca rola w mieście odgrywają tereny parków i skwerów a także urządzona zieleni w osiedlach mieszkaniowych i wzdłuż ulic ze szpalerami drzew oraz tereny otwarte w obniżeniach z pojedynczymi drzewami.

W prognozie powinna się również pojawić analiza krajobrazu miasta z zabudową miejską z budynkami zabytkowymi w otoczeniu zielni wysokiej i niskiej

Należy poddać szczegółowej analizie przyszłe kierunki zmian w celu stworzenia w przyszłości dla mieszkańców miasta i sąsiednich ośrodków, węzła komunikacyjnego będącego jednocześnie elementem reprezentacyjnym miasta z usługami w otoczeniu zieleni: krzewów trawników i rabat z kwiatami.

- określać, analizować i ocenić przewidywane znaczące oddziaływanie na środowisko wynikające z projektowanego przeznaczenia terenu, w tym na różnorodność biologiczną, ludzi, wodę, powierzchnię ziemi, krajobraz, zasoby naturalne, klimat, zabytki, dobra materialne, z uwzględnieniem zależności między tymi elementami środowiska i między oddziaływaniami na te elementy;

Ponadto w prognozie oddziaływania na środowisko należy przeanalizować wpływ projektu zmiany miejscowego planu zagospodarowania przestrzennego na ujęcia wód

podziemnych wraz z wyznaczonymi strefami ochronnymi oraz ocenę wpływu na stan powietrza bliskiego sąsiedztwa zakładów przemysłowych. Należy przeanalizować i ocenić czy MPZP miasta Biała Podlaska umożliwia spełnienie celów środowiskowych dla jednolitych części wód podziemnych i powierzchniowych, określonych w planie gospodarowania wodami w obszarze dorzecza Wisły* (MP z 2011 r. Nr 49, poz. 549) wynikających z Ramowej Dyrektywy Wodnej oraz działu III ustawy z dnia 18 lipca 2001 r. Prawo wodne (t. j. Dz. U. z 2005 r. Nr 239, poz. 2019 z późn. zm.).

- przedstawić rozwiązania mające na celu zapobieganie, ograniczanie lub kompensację przyrodniczą negatywnych oddziaływań na środowisko, mogących być rezultatem realizacji projektowanego dokumentu.

Zgodnie z art. 52 ww. ustawy informacje zawarte w prognozie oddziaływania na środowisko powinny być opracowane stosownie do stanu współczesnej wiedzy i metod oceny oraz dostosowane do zawartości i stopnia szczegółowości projektowanego dokumentu.

Otrzymuje:

1. Prezydent Miasta Biała Podlaska
ul. Marszałka Józefa Piłsudskiego 3
21-500 Biała Podlaska
2. ad acta

Regionalny Dyrektor Ochrony Środowiska w Lublinie

Pieczęć urzędowa:

Z upoważnienia
Regionalnego Dyrektora Ochrony Środowiska
w Lublinie
Naczelnik Wydziału Spraw Terenowych nr 1
w Białej Podlaskiej
mgr inż. Wojciech Duklewski

/podpisano elektronicznie/



Państwowy Powiatowy Inspektor Sanitarny

21-500 Biała Podlaska, ul. Warszawska 18

tel. 83 344-41-60 do 62, fax 83 343-76-39

e-mail: p.ips@pise-biala-podlaska.gov.pl, <https://www.gov.pl/web/pise-biala-podlaska>

Urząd Miasta Biała Podlaska
Kancelaria Ogólna
352637/21/06

Ustyniła dn. 14-09-2021

Przyjęto przez:

Anna Struk

Biała Podlaska, dnia 08.09.2021 r.

ONS – NZ. 700/98/21



OPINIA SANITARNA

Na podstawie art. 58 ust. 1 pkt 3 w związku z art. 53 ustawy z dnia 3 października 2008 r. o udostępnianiu informacji o środowisku i jego ochronie, udziale społeczeństwa w ochronie środowiska oraz o ocenach oddziaływania na środowisko (tekst jednolity Dz. U. z 2021 r. poz. 247 z późn. zm.),

Państwowy Powiatowy Inspektor Sanitarny w Białej Podlaskiej

w związku z pismem Prezydenta Miasta Biała Podlaska z dnia 26.08.2021 r. (data wpływu 07.09.2021 r.), znak: UB.6721.3.2021.SR2, dotyczącym uzgodnienia zakresu i stopnia szczegółowości informacji wymaganych w prognozie oddziaływania na środowisko sporządzanego miejscowego planu zagospodarowania przestrzennego miasta Biała Podlaska pod nazwą „ZA OBWODNICĄ”,

uzgadnia

zakres i stopień szczegółowości informacji wymaganych w prognozie oddziaływania na środowisko i wnioskuje o sporządzenie prognozy w pełnym zakresie podanym w art. 51 ust. 2 z uwzględnieniem art. 52 ust. 1 i 2 wyżej cytowanej ustawy z dnia 3 października 2008 r. o udostępnianiu informacji o środowisku i jego ochronie, udziale społeczeństwa w ochronie środowiska oraz o ocenach oddziaływania na środowisko.

UZASADNIENIE

Prezydent Miasta Biała Podlaska zwrócił się z wnioskiem do Państwowego Powiatowego Inspektora Sanitarnego w Białej Podlaskiej o uzgodnienie zakresu i stopnia szczegółowości informacji wymaganych w prognozie oddziaływania na środowisko dla sporządzanego miejscowego planu zagospodarowania przestrzennego miasta Biała Podlaska pod nazwą „ZA OBWODNICĄ”.

Do sporządzenia miejscowego planu zagospodarowania przestrzennego miasta Biała Podlaska pod nazwą „ZA OBWODNICĄ” przystąpiono uchwałą Nr XXV/55/21 Rady Miasta Biała Podlaska z dnia 28 czerwca 2021 r.

Obszar wskazany do sporządzenia planu znajduje się pomiędzy drogą krajową nr 2, ul. Sitnicką, północną granicą administracyjną miasta oraz ul. Janowską i zajmuje łącznie powierzchnię ok. 155 ha. Na przedmiotowym terenie brak jest obowiązującego planu miejscowego.

Przystąpienie do sporządzenia planu miejscowego na przedmiotowym terenie jest konsekwencją zmiany przeznaczenia dla części przedmiotowego obszaru w przyjętym uchwałą Nr XXII/33/21 Rady Miasta Biała Podlaska z dnia 29 marca 2021 r. studium uwarunkowań i kierunków zagospodarowania przestrzennego miasta Biała Podlaska. Zgodnie z powyższym dokumentem nastąpiła zmiana przeznaczenia terenów położonych pomiędzy

drogą krajową nr 2, ul. Terebelską i ul. Janowską, z rolnych na tereny przeznaczone dla zabudowy mieszkaniowej jednorodzinnej (MN).

Ponadto na terenie objętym przystąpieniem, zgodnie z ustaleniami studium uwarunkowań i kierunków zagospodarowania przestrzennego miasta występują tereny, które powinny być wyłączone z zabudowy, z uwagi m.in. na lokalizację na nich linii elektroenergetycznych wysokiego napięcia wraz z ich strefami ochronnymi.

Z wnioskami o opracowanie planu miejscowego na nowych terenach przeznaczonych pod zabudowę mieszkaniową jednorodziną zwracali się również właściciele nieruchomości znajdujących się w ich obrębie.

Celem sporządzenia planu miejscowego jest umożliwienie realizacji zabudowy mieszkaniowej jednorodzinnej na terenach na tę funkcję przeznaczonych w obowiązującym studium uwarunkowań i kierunków zagospodarowania przestrzennego miasta, przy jednoczesnym ograniczeniu niekontrolowanego rozprzestrzeniania się zabudowy na terenach rolnych, nieuzbrojonych w infrastrukturę techniczną i o słabej wydolności układu komunikacyjnego.

Przedmiotowa prognoza oddziaływania na środowisko powinna być sporządzona w pełnym zakresie określonym w wyżej powołanej ustawie z dnia 3 października 2008 r., ze szczególnym uwzględnieniem przewidywanego oddziaływania na zdrowie i warunki życia ludzi oraz poszczególne komponenty środowiska. Powinna ona także przedstawiać rozwiązania mające na celu zapobieganie negatywnym skutkom oddziaływania na środowisko i zdrowie ludzi.

Biorąc pod uwagę powyższe oraz po przeanalizowaniu informacji zawartych w załączonych materiałach, zasadnym jest wydanie przedmiotowej opinii.


Marcin Nowak

Otrzymują:

1. Prezydent Miasta Białą Podlaska
ul. Piłsudskiego 3, 21-500 Białą Podlaska
2. aa.

Sporządził: K. J.

Sprawdził: A. K.

Oświadczenie autora Prognozy

Zgodnie z art. 74a ust. 2 Ustawy z dnia 3 października 2008 r. o udostępnianiu informacji o środowisku i jego ochronie, udziale społeczeństwa w ochronie środowiska oraz ocenach oddziaływania na środowisko (Dz. U. z 2023 r. poz. 1094, z późn. zm.) oświadczam, że jako autor *Prognozy Oddziaływania na Środowisko miejscowego planu zagospodarowania przestrzennego miasta Biała Podlaska pod nazwą „ZA OBWODNICĄ”* - etap I ukończyłem w rozumieniu przepisów o szkolnictwie wyższym, studia pierwszego stopnia i studia drugiego stopnia o kierunku Gospodarka Przestrzenna na Politechnice Warszawskiej i posiadam 14-letnie doświadczenie w pracach w zespołach przygotowujących prognozy oddziaływania na środowisko.

Warszawa, 20.05.2024 r.

mgr inż. Łukasz Beń
Łukasz Beń
Urbanista
Łukasz Beń

Plan B Usługi Urbanistyczne Łukasz Beń
Rakowiska, ul. Kryształowa 41
21-500 Biała Podlaska
NIP: 537-236-69-70 REGON: 361465067